

Negatywne skutki działalności ferm wielkoprzemysłowych w Polsce

dr inż. Jakub Skorupski

Rola organizacji pozarządowych w wypracowywaniu, promocji i wdrażaniu najlepszych praktyk w ochronie środowiska w rolnictwie w Polsce i w Białorusi

28 września 2021 r.



Definicje

Fermy IPPC/IED – instalacje działające w oparciu o **pozwolenie zintegrowane**, czyli o obsadzie ponad 40.000 osobników drobiu, 2.000 tuczników o wadze ponad 30 kg i/lub 750 macior (*Dyrektywa w sprawie emisji przemysłowych*).

Bałtyckie punktowe HOT SPOTy rolnicze HELCOM'u – fermy IED + fermy bydła o obsadzie odpowiadającej 400 AU (*HELCOM Baltic Sea Action Plan*).

Rozszerzona definicja HELCOM'u – fermy IED + HOT SPOT'y + fermy owiec, kóz, koni i zwierząt futerkowych o wielkości obsady odpowiadającej fermom IED (*Rekomendacja HELCOM LAND 14/2008*).

Definicja produkcyjna – podmioty prowadzące zorganizowaną, stałą, zawodową i zarobkową intensywną i uprzemysłowioną produkcję zwierzęcą (funkcjonujące często w postaci tzw. **agrokoncernów**).

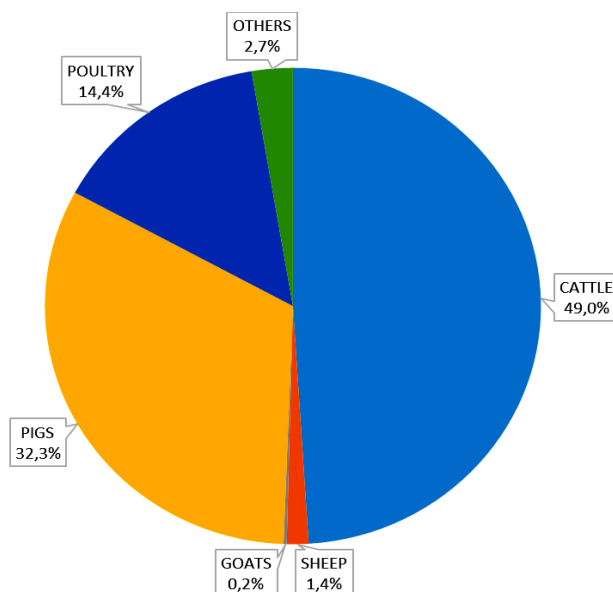
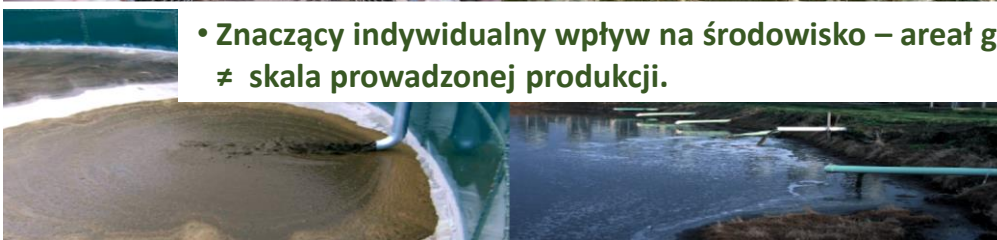
- **Industrializacja – wykorzystanie profesjonalnych technologii przemysłowych na dużą skalę.**



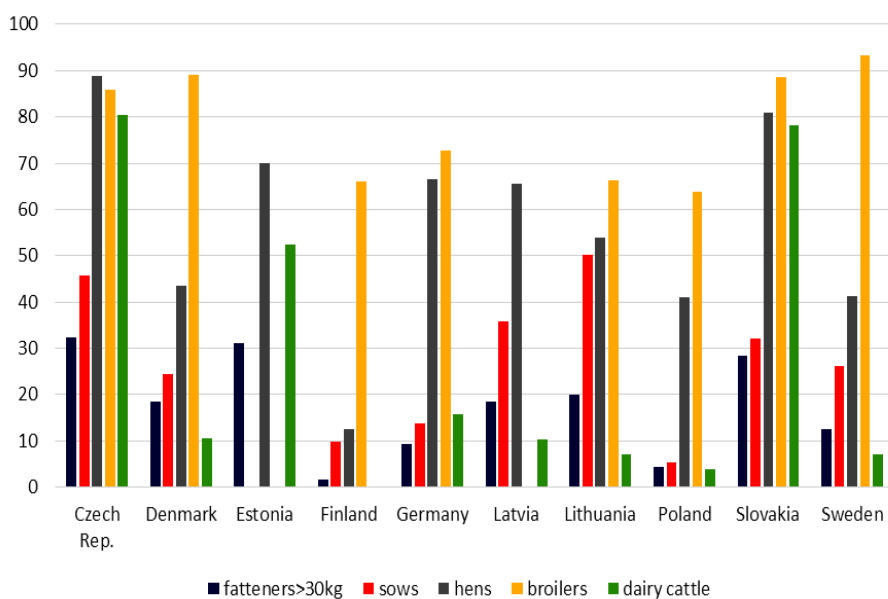
- **Intensyfikacja i specjalizacja – duża obsada i wyspecjalizowanie w wielkotowarowej produkcji zwierzęcej.**



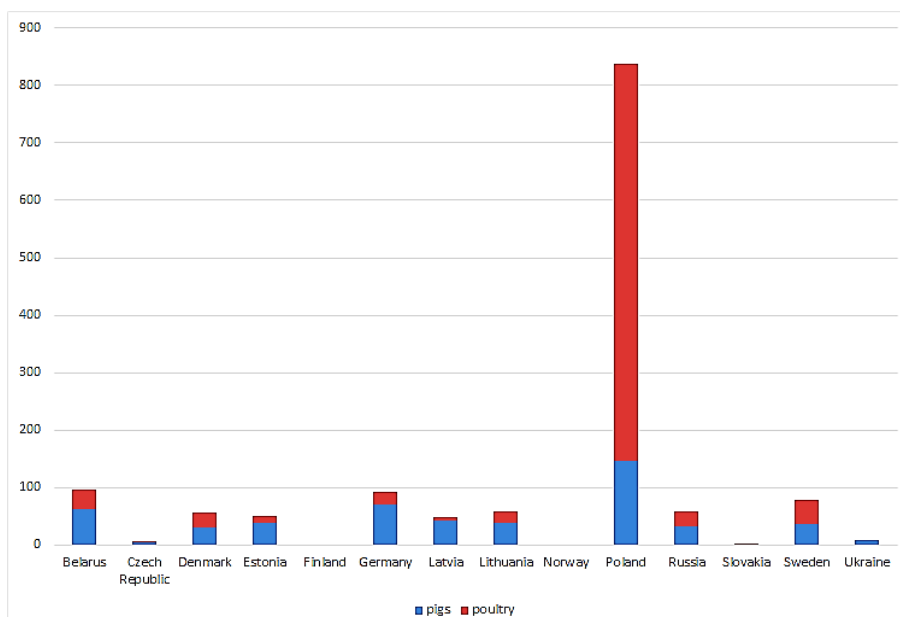
- **Znaczący indywidualny wpływ na środowisko – areał gospodarstwa ≠ skala prowadzonej produkcji.**



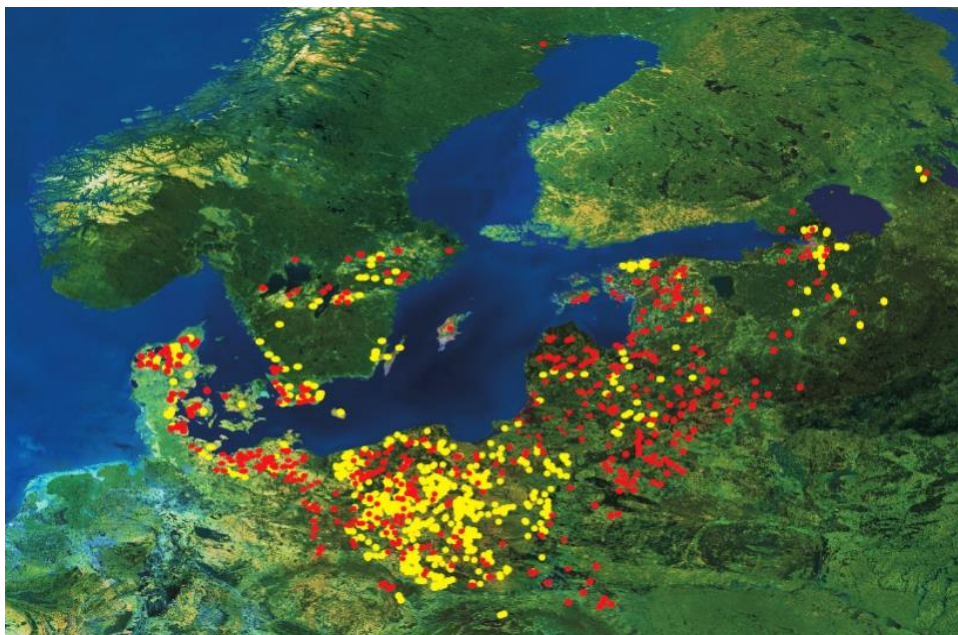
Udział różnych gatunków zwierząt w całkowitym pogłowiu zwierząt gospodarskich (w %) w krajach położonych w zlewisku Bałtyku (EuroStat 2010, FAOSTAT 2010)



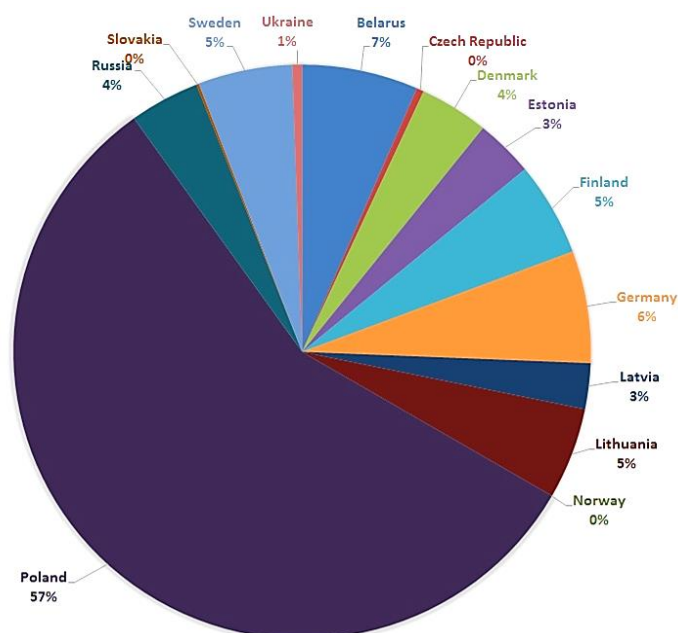
Odsetek populacji zwierząt gospodarskich utrzymywanych na fermach wielkotowarowych objętych definicją HELCOM w krajach UE w regionie bałtyckim



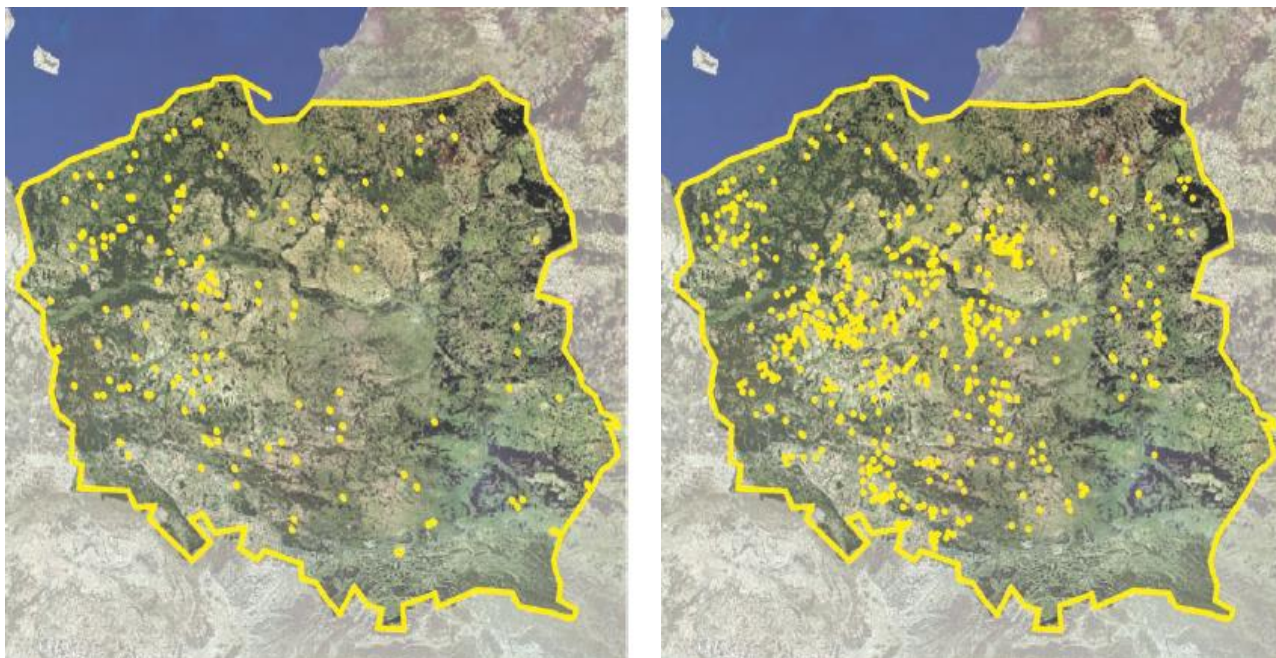
Liczba wielkoprzemysłowych ferm trzody chlewnej i drobiu w krajach regionu Morza Bałtyckiego (fermy zlokalizowane na obszarze zlewiska)



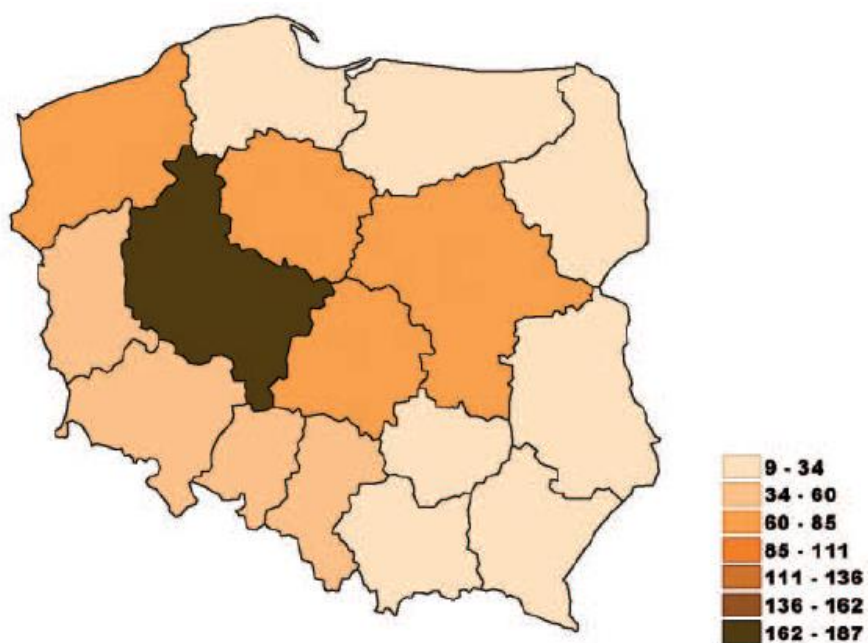
Lokalizacja wielkoprzemysłowych ferm trzody chlewnej (czerwone) i drobiu (żółte) w regionie Bałtyku – 1475 ferm (520 ferm trzody chlewnej i 955 ferm drobiu)



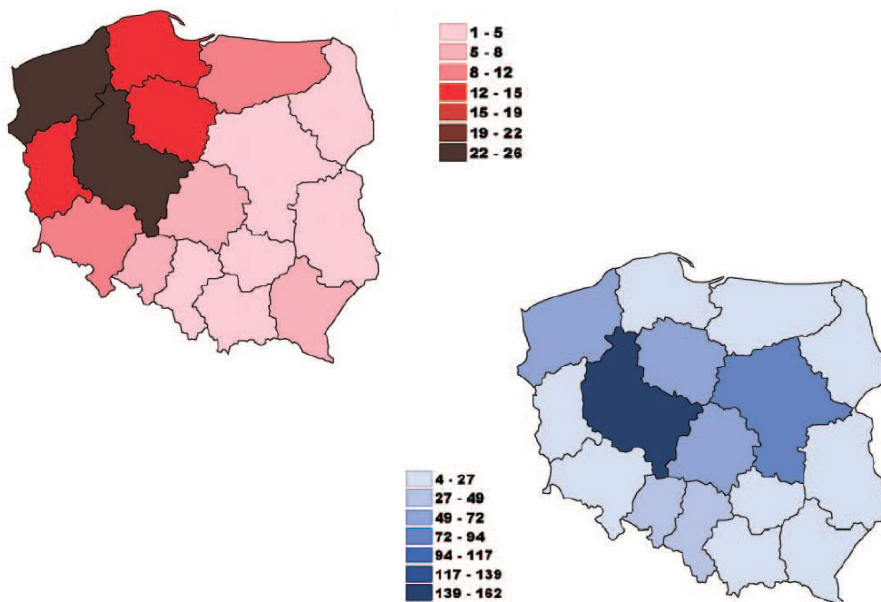
Udział ferm wielkoprzemysłowych w różnych krajach zlewiska Bałtyku w ogólnej liczbie ferm w regionie (uwzględniono fermy zlokalizowane na terenie zlewiska)



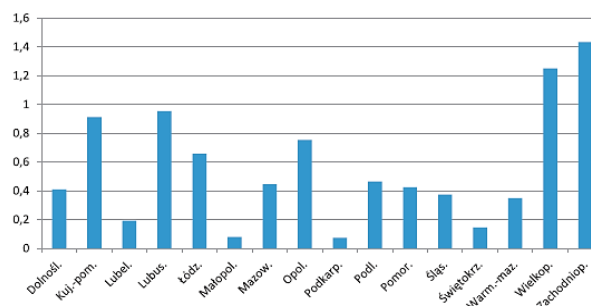
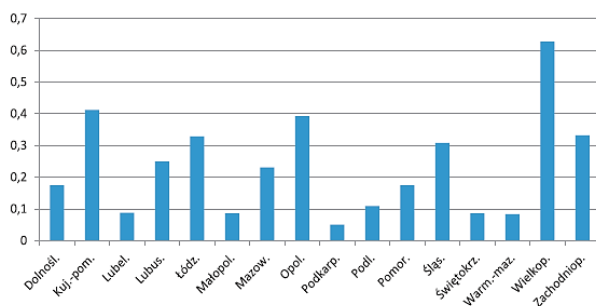
Lokalizacja wielkoprzemysłowych ferm trzody chlewniej (po lewej) i drobiu (po prawej) w Polsce



Liczba ferm IED w poszczególnych województwach



Liczba ferm IED utrzymujących trzodę chlewną (powyżej) oraz drób (poniżej) w poszczególnych województwach



Liczba ferm wielkoprzemysłowych w przeliczeniu na 10.000 ha użytków rolnych (powyżej) oraz na 10.000 mieszkańców obszarów wiejskich, wg województw

Zagrożenia związane z chowem wielkoprzemysłowym

Pozwolenie zintegrowane oraz decyzja o środowiskowych uwarunkowaniach zgody na realizację przedsięwzięcia określa wymogi w zakresie przeciwdziałania i usuwania skutków awarii przemysłowych.



Ryzyko powstania szkód ekologicznych jest w kalkulowane w działalność ferm wielkotowarowych.

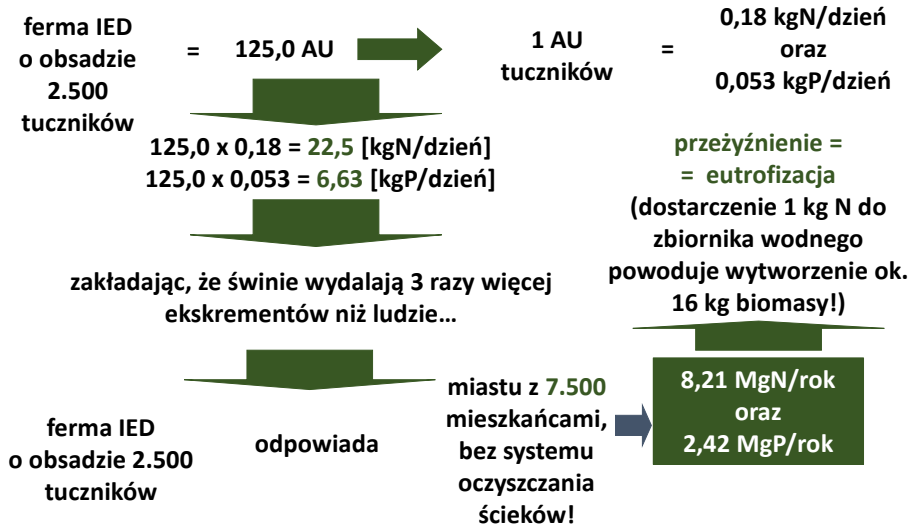


O ile dopuszcza się możliwość wystąpienia awarii na fermie przemysłowej, o tyle jej stałe (systematyczne), wzmożone i szkodliwe oddziaływanie jest niedotrzymywaniem przez właściciela fermy zobowiązań nakładanych przez prawo.

1. PROBLEMY EKOLOGICZNE

- nadmiar lub brak możliwości rolniczego wykorzystania wytworzonych nawozów,
- eutrofizacja wód,
- zagrożenie sanitarne,
- emisja gazów cieplarnianych i kwaśne deszcze,
- odpady z produkcji zwierzęcej i odcieki kiszonkowe,
- ucieczki zwierząt fermowych,
- przekształcanie krajobrazu rolniczego.

Produkcja zwierzęca a eutrofizacja





2. PROBLEMY SOCJOEKONOMICZNE

- odory,
- degradacja gleb,
- wysokie koszty oczyszczania wody pitnej i zwiększone zużycie wody,
- utrata miejsc rekreacji,
- zanieczyszczenia pyłowe,
- obniżenie atrakcyjności i wartości rynkowej gruntów.



3. PROBLEMY LEGISLACYJNO-PRAWNE

- brak implementacji Konwencji Helsińskiej,
- brak dostępu opinii publicznej do planów nawożenia,
- brak regulacji prawnych dotyczących jakości zapachowej powietrza,
- nieskuteczność sprawowania nadzoru nad fermami wielkoprzemysłowymi,
- ograniczenia w udziale społeczeństwa w procesach decyzyjnych związanych z uruchamianiem ferm wielkoprzemysłowych,
- brak skutecznego powiązania możliwości uzyskiwania środków ze źródeł publicznych a przestrzeganiem przepisów ochrony środowiska.

Brak implementacji Konwencji Helsińskiej

Konwencją o ochronie środowiska morskiego obszaru Morza Bałtyckiego:

- podpisanie – 9 kwietnia 1992 r.,
- ratyfikacja – 24 czerwca 1999 r.,
- wejście w życie – 5 lutego 2000 r.

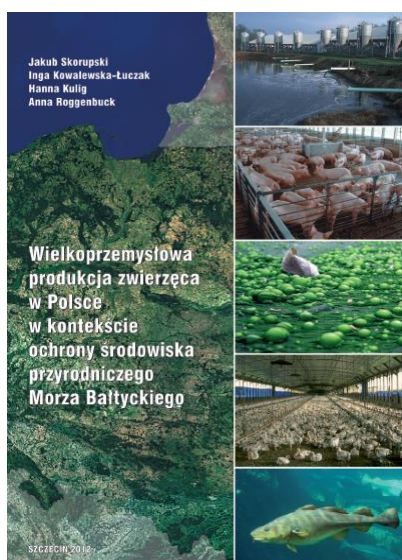
Polskie przepisy dotyczące przechowywania i stosowania nawozów odzwierzęcych nie zostały w pełni dostosowane do wymogów wynikających ze znowelizowanego **Aneksu III** do Konwencji Helsińskiej.

Brak ogłoszenia w Dzienniku Ustaw! – obowiązywanie dwóch równorzędnych i różnobrzmiących aktów prawnych w zakresie nawozów naturalnych.

Nieskuteczność egzekucji obowiązującego prawa

Negatywne wyniki kontroli systemu sprawowania nadzoru przez inspekcje państwowe nad fermami wielkoprzemysłowymi – Najwyższa Izba Kontroli:

- **NADZÓR NAD WIELKOPRZEMYSŁOWYMI FERMAMI TRZODY CHLEWNEJ – 2007 r.,**
- **NADZÓR NAD FUNKCJONOWANIEM FERM ZWIERZĄT FUTERKOWYCH W WOJEWÓDZTWIE WIELKOPOLSKIM – 2011 r.,**
- **NADZÓR NAD FUNKCJONOWANIEM FERM ZWIERZĄT – 2014 r.**



www.balticgreenbelt.org.pl/uploads/WIELKOPRZEMYSLOWA%20PRODUKCJA%20wersja%20skompresowana.pdf

www.ccb.se/publications/ccb-report-on-industrial-livestock-farming-in-the-bsr-environmental-protection-context/





Dziękuję za uwagę!

dr inż. Jakub Skorupski

jakub.skorupski@gajanet.pl

