

# Zasady tworzenia, funkcjonowania i ochrony sieci Natura 2000



Zdjęcie: Marek Szczepanek (źródło: <http://upload.wikimedia.org>)



opracowanie: Agnieszka Lewandowska  
Szczecin, 24 lipca 2009 r.



# Czym jest Natura 2000?



Jest odpowiedzią na ...



Zbyt szybki i  
niezrównoważony rozwój  
cywilizacji, którego wynik  
stanowi gwałtowne ubożenie  
bioróżnorodności.

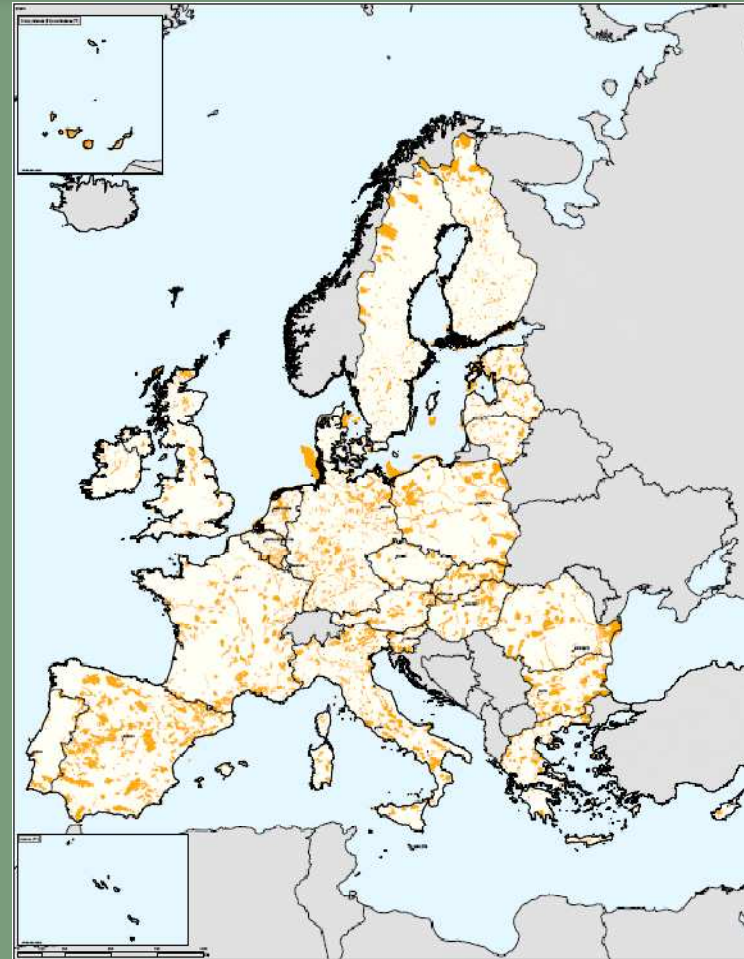
Zdjęcia: J. Krogulec, źródło: szkolenie „Natura 2000,  
partnerstwo dla Przyrody, 2008”





# Czym jest Natura 2000?

Natura 2000 to narzędzie Europy służące wdrażaniu idei „zrównoważonego rozwoju”, a tym samym realizacji zobowiązań kraju wynikających z **Konwencji Berneńskiej** (czyli Konwencji o ochronie gatunków dzikiej flory i fauny europejskiej oraz siedlisk przyrodniczych – konwencja dotycząca odnowy europejskiej ochrony żywej i siedlisk naturalnych. Podpisana w Bernie (Szwajcaria) w 1979 roku, Polska ratyfikowała ją w 1982 r.), **Konwencji o Różnorodności Biologicznej** (międzynarodowego porozumienia przyjętego na Szczycie Ziemi w Rio de Janeiro, w 1992 roku. Celami konwencji są: ochrona różnorodności biologicznej; zrównoważone wykorzystywanie jej zasobów; uczciwy i sprawiedliwy podział korzyści wynikających z wykorzystywania zasobów genetycznych przez odpowiedni dostęp do ich zasobów i odpowiedni transfer właściwych technologii, z uwzględnieniem wszystkich praw do tych zasobów i technologii, a także odpowiednie finansowanie), **realizacji celu 2010** (zobowiązania nt. zatrzymania spadku bioróżnorodności) oraz zapisów **Konstytucji RP** („wdrażanie zrównoważonego rozwoju”).



**Jest największą zwartą siecią obszarów chronionych na świecie (prawie 25.000 obszarów, obejmujących około 850 000 km<sup>2</sup>, stanowiąca ponad 20% terytorium Unii Europejskiej).**



## Podstawy prawne:

Dyrektywa Rady 79/409/EWG z dnia 2 kwietnia 1979 roku w sprawie ochrony dzikich ptaków tzw. Dyrektywa Ptasia (Dz. Urz. UE L 103 z 25.04.1979 r., str. 1-18, z późn. zm.; Dz. Urz. UE Polskie wydanie specjalne, rozdz. 15, t.1, str. 98 z późn. zm.)

**Załącznik I** Gatunki ptaków, które powinny zostać objęte szczególnymi środkami ochronnymi, obejmującymi także ochronę ich siedlisk, mającymi na celu zapewnienie przetrwania i rozrodu tych gatunków w miejscach ich występowania.

**Załącznik II** Gatunki, na które można polować na terenie państw Wspólnoty.

**Załącznik III** Gatunki ptaków, które mogą być sprzedawane, transportowane, przetrzymywane w celach handlowych, o ile zostały legalnie pozyskane w krajach członkowskich.

**Załącznik IV** Zabronione metody polowania.

**Załącznik V** Priorytetowe tematy badań.

Dyrektywa Rady 92/43/EWG z dnia 21 maja 1992 roku w sprawie ochrony siedlisk przyrodniczych oraz dzikiej fauny i flory tzw. Dyrektywa Siedliskowa (Dz. Urz. L 206 z 22.07.1992 r., str. 7—5 z późn. zm.; Dz. Urz. UE Polskie wydanie specjalne, rozdz. 15, t. 2, str. 102 z późn. zm.)

**Załącznik I** Rodzaje siedlisk przyrodniczych ważnych dla Wspólnoty, których ochrona wymaga wyznaczenia Specjalnych Obszarów Ochrony

**Załącznik II** Gatunki roślin i zwierząt będące przedmiotem zainteresowania Wspólnoty, których ochrona wymaga wyznaczenia Specjalnych Obszarów Ochrony

**Załącznik III** Kryteria wyboru obszarów kwalifikujących się do zidentyfikowania jako obszary będące przedmiotem zainteresowania Wspólnoty i następnie wyznaczenia jako Specjalne Obszary Ochrony

**Załącznik IV** Gatunki roślin i zwierząt będące przedmiotem zainteresowania Wspólnoty, które wymagają ochrony ścisłej

**Załącznik V** Gatunki roślin i zwierząt będące przedmiotem zainteresowania Wspólnoty, dla których należy określić zasady pozyskania, odławiania i transportu, jeśli na mocy prawa krajowego takie działania są dopuszczalne.



Dyrektywy Unii Europejskiej zobowiązują państwa członkowskie co do osiągnięcia celu, jaki został ustanowiony. Zapisy dyrektyw realizowane są poprzez akty prawa krajowego, do którego muszą być transponowane. Jednakże w przypadku braku, lub nieodpowiedniego przeniesienia założeń dyrektyw do ustaw i rozporządzeń RP, bezpośrednie zastosowanie ww. dyrektywy.

**Zasada pierwszeństwa prawa wspólnotowego** – zasada, która nie została zapisana w traktatach lecz jest jedną z podstawowych zasad występujących w prawie wspólnotowym. Wynika głównie z orzecznictwa Europejskiego Trybunału Sprawiedliwości. Mówi ona, że:

1. prawo wspólnotowe ma pierwszeństwo przed prawem krajowym państwa członkowskiego,
2. państwa mają obowiązek zapewnić skuteczność prawa wspólnotowego,
3. krajom członkowskim nie wolno jest wprowadzać przepisów prawa krajowego, które byłyby sprzeczne z prawem wspólnotowym,
4. w razie sprzeczności przepisów prawa wspólnotowego i krajowego, zastosowanie mają przepisy prawa wspólnotowego.

Sądy, organy administracji i organy samorządu terytorialnego mają obowiązek tzw. prowspólnotowego działania i prowspólnotowej interpretacji prawa krajowego – muszą w sprawach krajowych orzekać tak, by zrealizować cele dyrektyw.



Trybunał Sprawiedliwości Wspólnot Europejskich (ETS):

1. **orzeka o legalności aktów prawnych wydawanych przez inne organy UE** oraz ich zgodności z Traktatami, Akty prawne wydane przez organy Wspólnot mogą być zaskarżane, jeśli zostały wydane mimo braku kompetencji do ich wydania, naruszają istotne wymogi proceduralne, a także w przypadku bezczynności organu (braku decyzji) naruszającej postanowienia Traktatu, nadużycia prawa swobodnej oceny. Trybunał ponadto rozstrzyga spory kompetencyjne między organami Wspólnot.

dokonuje obowiązującej wykładni aktów prawnych,

2. **zapewnia jednolitą wykładnię prawa wspólnotowego przez wydawanie na wniosek sądu państwa członkowskiego orzeczeń wstępnych.** W przypadku wątpliwości interpretacyjnych sąd krajowy może zwrócić się do Trybunału Sprawiedliwości z wnioskiem o dokonanie interpretacji prawa wspólnotowego. Jeżeli problem interpretacyjny pojawia się w sprawie toczącej się przed sądem krajowym, od rozstrzygnięcia której nie przewidziano odwołania w prawie krajowym, organ ten ma obowiązek wystąpić do Trybunału o wydanie orzeczenia wstępnego.

3. na wniosek KE podejmuje decyzje wobec państw nie wypełniających zobowiązań traktatowych, rozpoznaje spory między państwami członkowskimi lub między tymi państwami a Komisją Europejską, rozpoznaje i rozstrzyga spory pomiędzy Instytucjami Europejskimi a ich pracownikami (Trybunał Spraw Pracowniczych)

4. dokonuje rewizji wyroków Sądu I Instancji, może też rozstrzygać skargi wniesione przez osoby fizyczne i prawne do Sądu I Instancji, od których z przyczyn proceduralnych strony sporu się odwołały.

**Orzeczenia Trybunału mają charakter ostateczny.** Urzędowym językiem Trybunału jest język francuski.

ETS - Natura 2000:

1. Wybór obszarów siedliskowych musi być dokonany na podstawie kryteriów naukowych. Nie można brać pod uwagę kryteriów społecznych, gospodarczych i lokalnych – te kryteria są brane pod uwagę dopiero podczas zarządzania obszarem.

2. Proponowane obszary muszą zapewniać jednolite i spójne pokrycie geograficzne, odzwierciedlać różnicowanie ekologiczne przedmiotów ochrony (a w przypadku gatunków także genetyczne), zapewniać spójność tak powstałej sieci. Lista obszarów musi być kompletna, tj. musi zapewniać reprezentatywne ujęcie wszystkim siedliskom przyrodniczym z załącznika I i wszystkim gatunkom z załącznika II Dyrektywy Siedliskowej występującym w danym kraju





## Rodzaje obszarów Natura 2000

- obszar specjalnej ochrony ptaków** - obszar wyznaczony, zgodnie z przepisami prawa Unii Europejskiej, do ochrony populacji dziko występujących ptaków jednego lub wielu gatunków, w którego granicach ptaki mają korzystne warunki bytowania w ciągu całego życia, w dowolnym jego okresie albo stadium rozwoju;
- specjalny obszar ochrony siedlisk** - obszar wyznaczony, zgodnie z przepisami prawa Unii Europejskiej, w celu trwałej ochrony siedlisk przyrodniczych lub populacji zagrożonych wyginięciem gatunków roślin lub zwierząt lub w celu odtworzenia właściwego stanu ochrony siedlisk przyrodniczych lub właściwego stanu ochrony tych gatunków;
- obszar mający znaczenie dla Wspólnoty** – obszar sieci Natura 2000, projektowany specjalny obszar ochrony siedlisk, zatwierdzony przez KE w drodze decyzji, jednak wobec którego nie został jeszcze wyznaczony akt prawa krajowego.

## Wyznaczanie obszarów Natura 2000

**Art. 27. ustawy z dnia 16 kwietnia 2004 r. o ochronie przyrody (Dz. U. Nr 92, poz. 880 z późn. zm. )**

1. Generalny Dyrektor Ochrony Środowiska opracowuje projekt listy obszarów Natura 2000, zgodnie z przepisami prawa Unii Europejskiej.
  2. Projekt, o którym mowa w ust. 1, wymaga zasięgnięcia opinii właściwych miejscowo rad gmin. Niezłożenie opinii w terminie 30 dni od dnia otrzymania projektu uznaje się za brak uwag.
  3. Minister właściwy do spraw środowiska, po uzyskaniu zgody Rady Ministrów, przekazuje Komisji Europejskiej:
    - 1) listę proponowanych obszarów mających znaczenie dla Wspólnoty;
    - 2) szacunek dotyczący współfinansowania przez Wspólnotę ochrony obszarów wyznaczonych ze względu na typy siedlisk przyrodniczych oraz gatunki roślin i zwierząt o znaczeniu priorytetowym;
    - 3) listę obszarów specjalnej ochrony ptaków.



## Kryteria wyznaczania OSO:

- **C1: liczne występowanie gatunków zagrożonych globalnie**  
podgorzałka, orlik grubodzioby, bielik, derkacz, dubelt, wodniczka  
w Polsce bardziej liberalne podejście dla dość pospolitego derkacza – uwzględniano tylko gdy razem z  
innymi powodami kwalifikacji lub gdy ekstremalnie wysokie zagęszczenia
- **C2: koncentracja gatunków zagrożonych w UE**  
>1% przelotnej lub europejskiej populacji gatunków z zał. I DP
- **C3: koncentracja innych gatunków migrujących**  
>1% przelotnej populacji gatunku
- **C4: duże koncentracje ptaków wodno-błotnych**  
regularnie występują skupienia >20000 osobników
- **C5: wąskie gardła na szlaku migracji**  
w czasie migracji występuje >5000 bocianów lub >3000 ptaków drapieżnych lub >3000 żurawi
- **C6: główne regionalne (krajowe) lęgowiska gatunków zagrożonych w UE**  
10 najważniejszych w kraju ostoji lęgowych dla każdego gatunku z zał. I  
- z tym że dla „gatunków, za które kraj ponosi szczególną odpowiedzialność” (populacja krajowa  
> 10% populacji UE), każda ostoja obejmująca > 1% krajowej populacji

Na podstawie tych kryteriów wyznacza się IBA – ostoje ptaków o randze europejskiej. IBA muszą być desygnowane jako OSOP

Państwo Członkowskie samodzielnie wyznacza i ustanawia Obszary Specjalnej Ochrony Ptaków na swoim terytorium (rozporządzeniem Ministra Środowiska), a następnie informuje Komisję Europejską o wyznaczonych obszarach.





## Historia wyznaczania obszarów ptasich

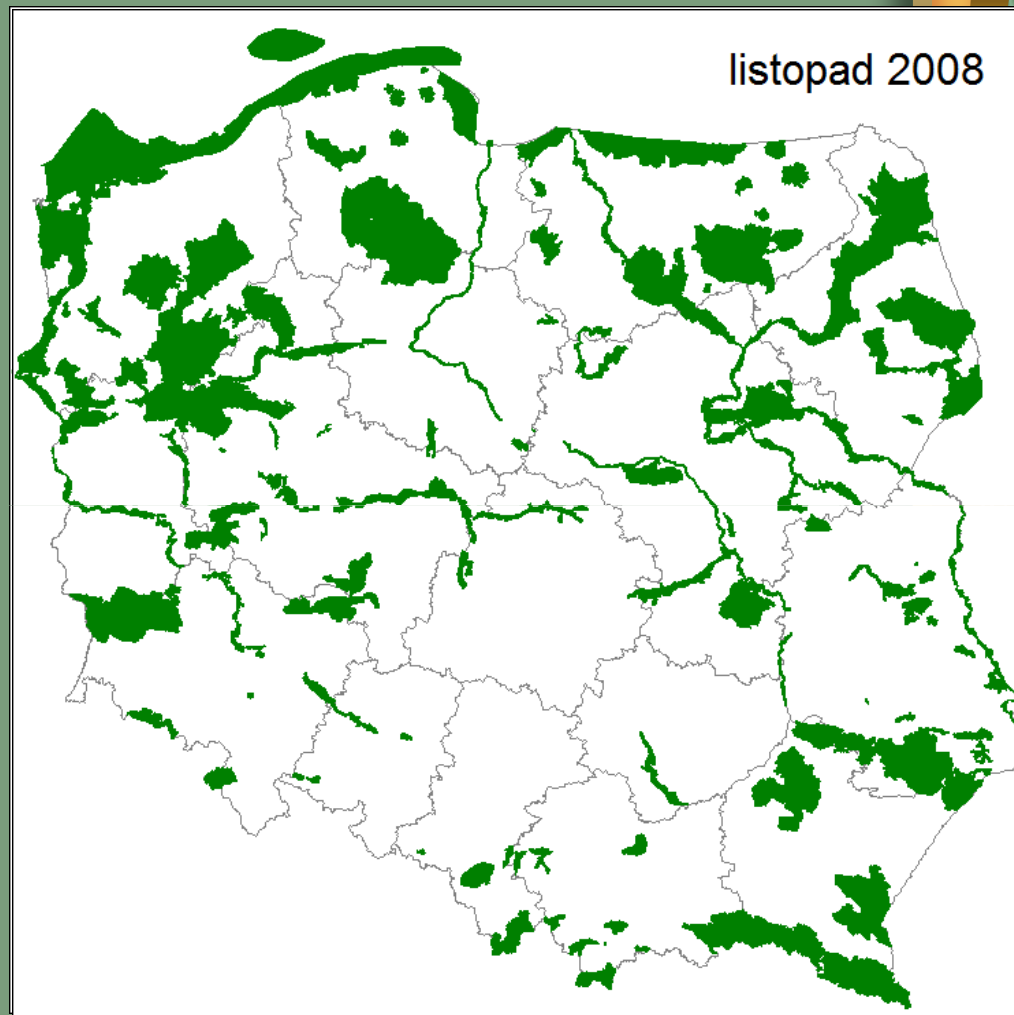
Do dnia 1 listopada 2008 r. wyznaczono 141 obszarów specjalnej ochrony ptaków, zajmujących łącznie 15,6% terytorium.

W województwie zachodniopomorskim mamy 22 obszary ptasie.

Sieć OSO jest praktycznie ukończona. Jest obecnie tożsama z „katalogiem IBA 2004”.

(Rozważane jest jeszcze wyznaczenie ok. 10 obszarów, których potrzeba wynikała z najnowszych badań).

Mapy obszarów oraz standardowe formularze danych dostępne są na stronie internetowej Ministerstwa Środowiska:  
[www.mos.gov.pl/natura2000/](http://www.mos.gov.pl/natura2000/)



źródło: szkolenie „Natura 2000, partnerstwo dla Przyrody, 2008”

## Kryteria wyznaczania SOO:

Pod uwagę brane jest występowanie w granicach projektowanego obszaru -gatunku i typu siedliska [(w odniesieniu do regionu biogeograficznego - w Polsce występują 2 regiony: kontynentalny (96 % powierzchni kraju) i alpejski (4 % powierzchni kraju)]

1. Seminarium biogeograficzne (analiza wszystkich dostępnych danych)
2. Praca Wojewódzkich Zespołów Specjalistycznych (weryfikacja obszarów zaproponowanych na seminarium biogeograficznym ora nowych danych)> Końcowym etapem jest zdanie wyników prac do Generalnej Dyrekcji Ochrony Środowiska i Instytutu Ochrony Przyrody
3. Weryfikacja wyników prac WZS przez Generalną Dyrekcję Ochrony Środowiska i Instytutu Ochrony Przyrody
4. Procedura udziału społeczeństwa, opiniowanie propozycji nowych obszarów
5. Przekazanie Komisji Europejskiej propozycji nowych specjalnych obszarów ochrony siedlisk
6. analiza propozycji w ramach tzw.regionów biogeograficznych – seminarium biogeograficznego, sprawdzająca czy poszczególne gatunki i siedliska zostały wystarczająco ujęte
7. Przyjęcie przez KE listy obszarów Mających Znaczenie dla Wspólnoty w ramach każdego regionu biogeograficznego (decyzja KE)
8. Ustanowienie przez państwo członkowskie obszarów przyjętych przez Komisję jako Specjalne Obszary Ochrony Siedlisk (rozporządzeniem MŚ)



Sieć specjalnych obszarów ochrony siedlisk jest kompletna, gdy spełnia wszystkie poniższe warunki naraz:

- Zawiera „reprezentatywną część” zasobów każdego gatunku i siedliska przyrodniczego (co najmniej 20-60% - zależnie od unikatowości gatunku/typu siedliska) krajowych zasobów
- W pełni odzwierciedla zróżnicowanie ekologiczne typu siedliska / zmienność gatunku
- Dobrze odzwierciedla występowanie w Polsce (nie ma „luk geograficznych”)
- Zawiera „miejsca najważniejsze w kraju” dla danego gatunku / siedliska
- Umożliwi skuteczną ochronę krajowych zasobów

W Polsce do dziś nie zatwierdzono rozporządzeniem MŚ żadnego specjalnego obszaru ochrony siedlisk.

Komisja Europejska zatwierdziła natomiast

**Ostateczna lista obszarów uzupełniających braki w Polsce:**

- planowane zgłoszenie do KE: do września 2009
- planowane zatwierdzenie przez KE: przełom 2010/2011





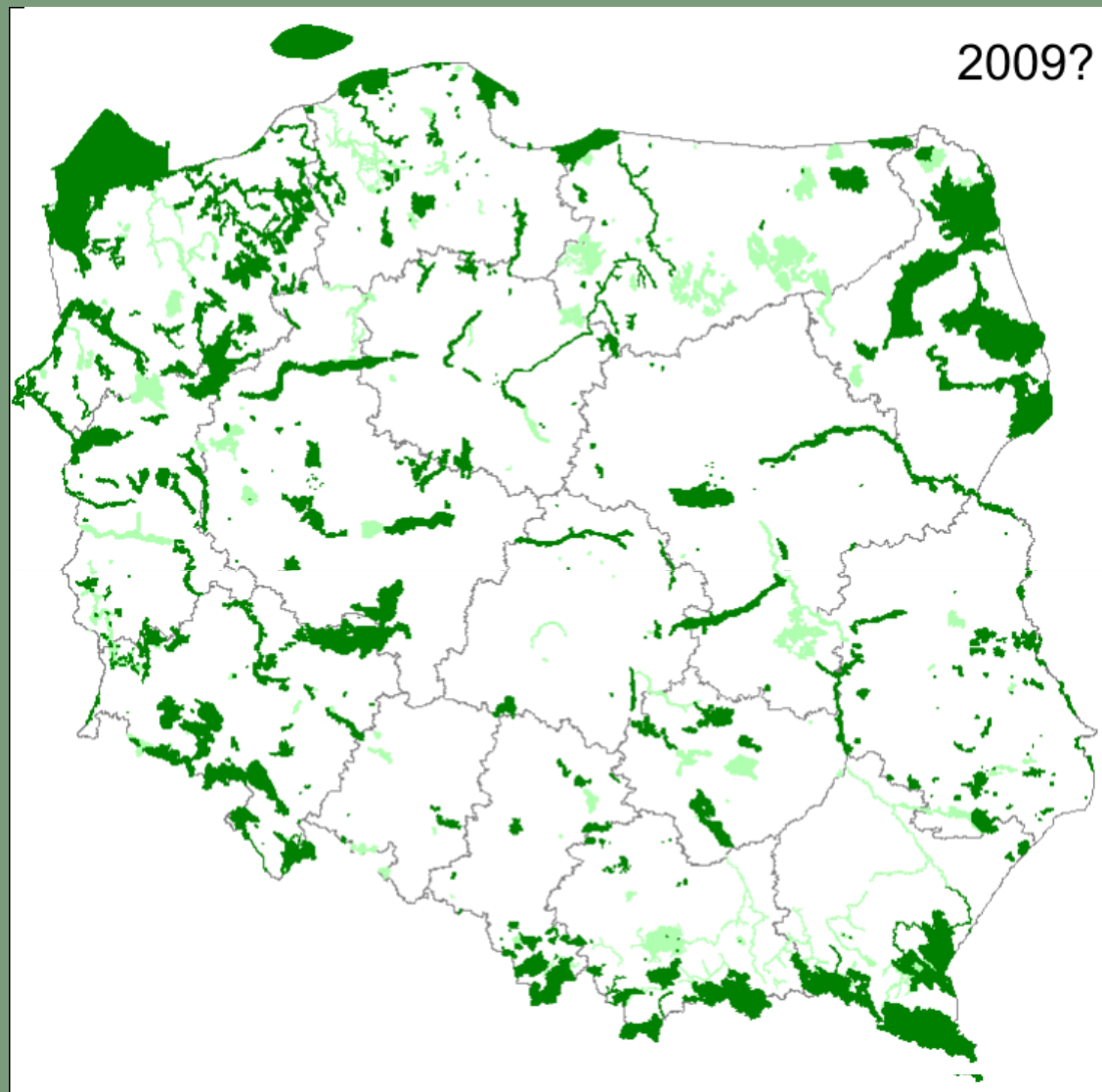
1	Kod	Nazwa	Termin przekazania do KE	Data akceptacji przez KE
2	PLH320036	Bagno i Jezioro Ciemino	wrzesień 2006 r.	decyzja 12.12.2008 r.
3	PLH320001	Bobolickie Jeziora Lobeliowe	kwiecień 2004 r.	decyzja 13.11.2007 r.
4	PLH320002	Brzeźnicka Węgorza	kwiecień 2004 r.	decyzja 13.11.2007 r.
5	PLH320048	Diabelskie Pustacie	wrzesień 2006 r.	decyzja 12.12.2008 r.
6	PLH320003	Dolina Grabowej	kwiecień 2004 r.	decyzja 13.11.2007 r.
7	PLH320004	Dolina Iny koło Recza	kwiecień 2004 r.	decyzja 13.11.2007 r.
8	PLH320005	Dolina Krapieli	kwiecień 2004 r.	decyzja 13.11.2007 r.
9	PLH320025	Dolina Piławy	wrzesień 2006 r.	decyzja 12.12.2008 r.
10	PLH320006	Dolina Płoni i Jezioro Miedwie	kwiecień 2004 r.	decyzja 13.11.2007 r.
11	PLH320022	Dolina Radwi Chocieli i Chotli	sierpień 2007 r.	decyzja 12.12.2008 r.
12	PLH320037	Dolna Odra	sierpień 2007 r.	decyzja 12.12.2008 r.
13	PLH320007	Dorzecze Parsęty	kwiecień 2004 r.	decyzja 13.11.2007 r.
14	PLH320038	Gogolice-Kosa	sierpień 2007 r.	decyzja 12.12.2008 r.
15	PLH320008	Janiewickie Bagno	kwiecień 2004 r.	decyzja 13.11.2007 r.
16	PLH320039	Jeziora Czaplinskie	sierpień 2007 r.	decyzja 12.12.2008 r.
17	PLH320009	Jeziora Szczecińskie	kwiecień 2004 r.	decyzja 13.11.2007 r.
18	PLH320040	Jezioro Bobięcińskie	sierpień 2007 r.	decyzja 12.12.2008 r.
19	PLH320041	Jezioro Bukowo	sierpień 2007 r.	decyzja 12.12.2008 r.
20	PLH320010	Jezioro Kozie	kwiecień 2004 r.	decyzja 13.11.2007 r.
21	PLH320023	Jezioro Lubie i Dolina Drawy	sierpień 2007 r.	decyzja 12.12.2008 r.
22	PLH320042	Jezioro Śmiadowo	wrzesień 2006 r.	decyzja 12.12.2008 r.
23	PLH320011	Jezioro Wielki Bytyń	kwiecień 2004 r.	decyzja 13.11.2007 r.
24	PLH320043	Karsibórz Świdwiński	wrzesień 2006 r.	decyzja 12.12.2008 r.
25	PLH320012	Kemy Rymańskie	kwiecień 2004 r.	decyzja 13.11.2007 r.
26	PLH320044	Lasy Bierzwnickie	wrzesień 2006 r.	decyzja 12.12.2008 r.
27	PLH320045	Mirosławiec	sierpień 2007 r.	decyzja 12.12.2008 r.
28	PLH320013	Ostoja Goleniowska	kwiecień 2004 r.	decyzja 13.11.2007 r.
29	PLH320014	Pojezierze Myśliborskie	kwiecień 2004 r.	decyzja 13.11.2007 r.
30	PLH320015	Police - kanały	kwiecień 2004 r.	decyzja 13.11.2007 r.
31	PLH300021	Poligon w Okonku	wrzesień 2006 r.	decyzja 12.12.2008 r.
32	PLH320016	Słowińskie Błoto	kwiecień 2004 r., we wrześniu 2006 r. rozszerzenie	decyzja 13.11.2007 r.
33	PLH320021	Strzalinę koło Tuczna	wrzesień 2006 r.	decyzja 12.12.2008 r.
34	PLH320017	Trzebiatowsko-Kołobrzegi Pas Nadmorski	kwiecień 2004 r., we wrześniu 2006 r. rozszerzenie	decyzja 13.11.2007 r.
35	PLH320018	Ujście Odry i Zalew Szczeciński	kwiecień 2004 r.	decyzja 13.11.2007 r.
36	PLH320046	Uroczyska Puszczy Drawskiej	sierpień 2007 r.	decyzja 12.12.2008 r.
37	PLH320033	Uroczyska w Lasach Stepnickich	sierpień 2007 r.	decyzja 12.12.2008 r.
38	PLH320047	Warnie Bagno	wrzesień 2006 r.	decyzja 12.12.2008 r.
39	PLH320019	Wolin i Uznam	kwiecień 2004 r.	decyzja 13.11.2007 r.
40	PLH320020	Wzgórze Bukowe	kwiecień 2004 r.	decyzja 13.11.2007 r.

42 kolorem zielonym i złotym oznaczono obszary zatwierdzone przez KE jako obszary mające znaczenie dla Wspólnoty, wobec których można stosować pełną procedurę z art. 5 dyrektywy siedliskowej

44 Obecnie w Polsce funkcjonują 364 obszary mające znaczenie dla Wspólnoty (w tym 7 PLC): 33 w regionie alpejskim i 331 w regionie kontynentalnym



# Historia wyznaczania SOO



**Polska:**

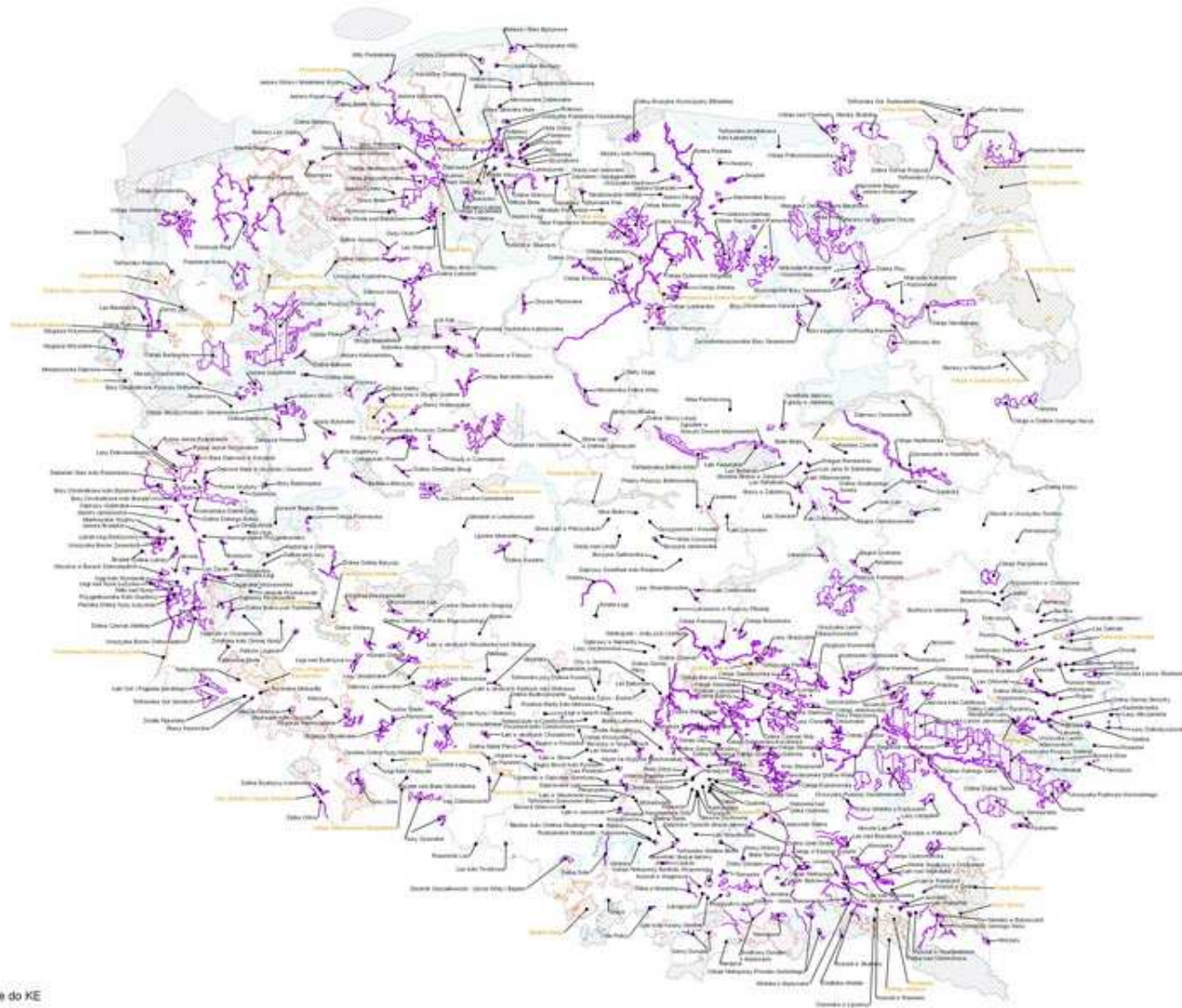
do 1.11.2008 r. zgłosiła Komisji Europejskiej 364 obszary „siedliskowe”, zajmujące łącznie 8,1% terytorium.





**354** najwcześniej zgłoszone obszary są zatwierdzone przez KE (decyzje z lat 2007 i 2008)

Podobnie jak w innych państwach sieć nie jest ukończona - dalsze obszary są jeszcze potrzebne, by zapewnić reprezentatywne ujęcie gatunków i siedlisk

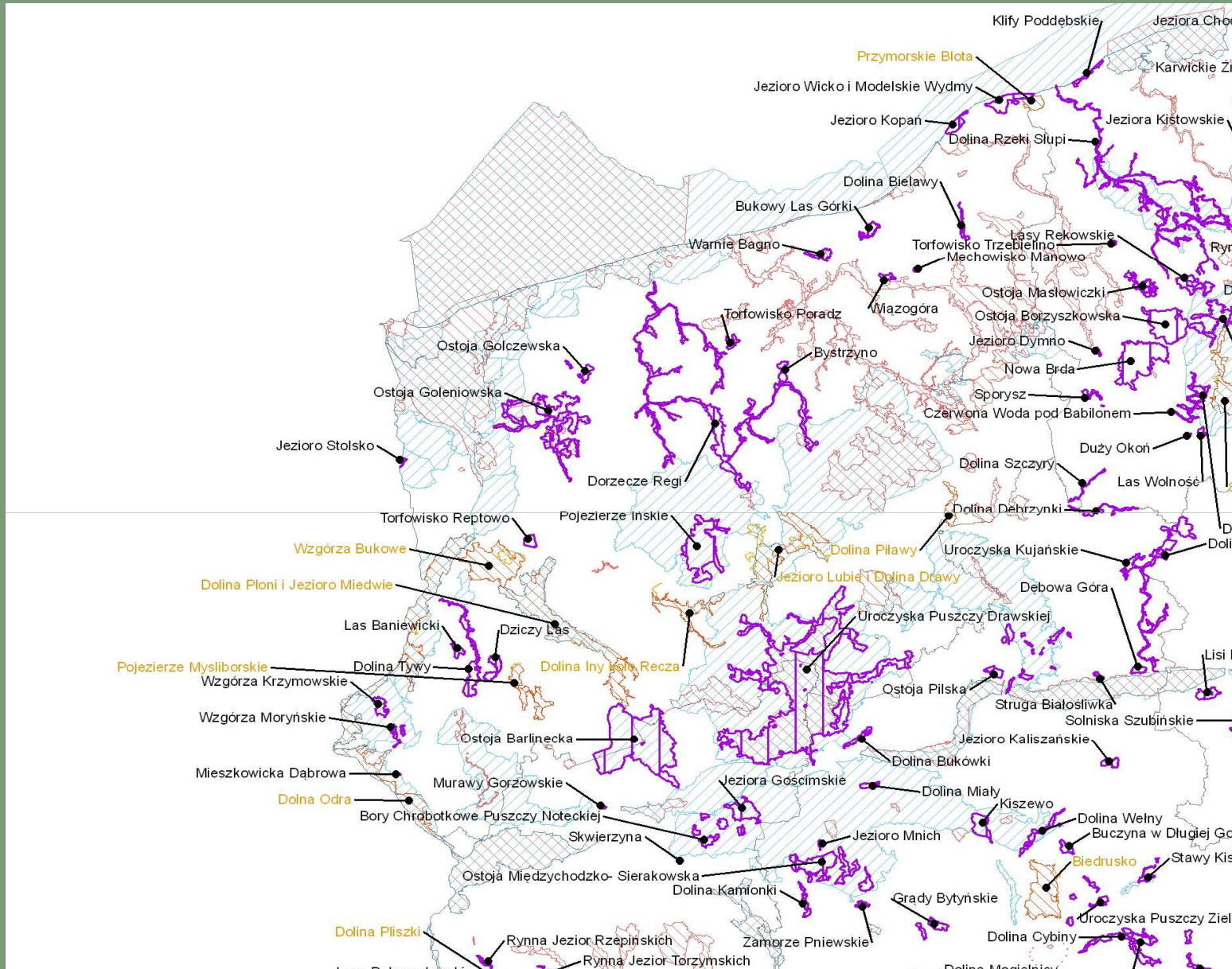
Zorganizowana przez MŚ dyskusja wykazała, że tylko dla 31% gatunków i siedlisk sieć nie wymaga uzupełnienia

Mapy obszarów oraz standardowe formularze danych dostępne są na stronie internetowej Ministerstwa Środowiska: [www.mos.gov.pl/natura2000/](http://www.mos.gov.pl/natura2000/)



-  Potencjalne specjalne obszary ochrony siedlisk
-  Obszary Specjalnej Ochrony Ptaków przekazane do KE
-  Specjalne Obszary Ochrony Siedlisk przekazane do KE
-  Specjalne Obszary Ochrony Siedlisk zmienny granic





**OSO i SOO mogą się całkowicie lub częściowo nakładać**

## Przedmiot ochrony obszaru Natura 2000 stanowią gatunki i siedliska wymienione w standardowym formularzu danych.

W granicach obszaru ochronie podlegają wyłącznie wybrane gatunki roślin, zwierząt i siedliska przyrodnicze!

Stanowi to odmianę w stosunku do innych krajowych, powierzchniowych form ochrony przyrody posiadających ściśle określoną listę zakazów lub wybrane zakazy wymienione w uop. Niejednokrotnie jednak istnienie sieci Natura 2000 zabezpiecza pozostałe gatunki i siedliska występujące w granicach OSO i SOO, a także sam krajobraz.

Właściwy stan ochrony oznacza, że:









1. gatunku nie ubywa, jego siedlisko jest w dobrym stanie,
2. siedliska nie ubywa, nie ubożeje też jego bioróżnorodność, są perspektywy że zachowają się też w przyszłości.

„Ochrona przez właściwe użytkowanie”, ochrona przez modyfikacje sposobu zagospodarowania, ochrona czynna i ochrona ścisła powinny być stosowane zależnie od potrzeb siedlisk i gatunków. Dla siedlisk półnaturalnych ochrona nie wyklucza gospodarczego użytkowania, a czasem wręcz go wymaga










# Zarządzanie obszarami Natura 2000: plany zadań ochronnych i plany ochrony

## **Plan zadań ochronnych:**

-  sporządzany dla każdego obszaru Natura 2000 (z wyjątkiem obszarów morskich), w ciągu 6 lat od jego wyznaczenia lub zatwierdzenia
-  sporządzany na okres 1-10 lat
-  sporządzany w ciągu kilku miesięcy-1 roku
-  ustanawiany w trybie zarządzenia RDOŚ
-  na podstawie istniejącej, nawet niepełnej wiedzy i prostego rozpoznania terenowego stanu przedmiotów ochrony
-  jest prostą, ale niekoniecznie kompletną „listą rzeczy do pilnego zrobienia”, koniecznych z punktu widzenia przedmiotów ochrony
-  może wskazywać potrzeby zmian w istniejących studiach i planach zagospodarowania przestrzennego, usuwając w ten sposób „pułapki na inwestorów” – jednak analiza nie musi być kompletna
-  może wskazywać na konieczność opracowania planu ochrony dla całości lub części obszaru

## **Plan ochrony:**

-  dla obszaru Natura 2000 lub jego części, w razie potrzeby
-  sporządzany na okres 20 lat
-  ustanawiany w trybie rozporządzenia Ministra
-  sporządzany na podstawie kompletnej wiedzy – wymaga wykonania niezbędnej inwentaryzacji, ekspertyz itp.; sporządzenie może wymagać 1-2 lat
-  ustala na dłuższy okres „stabilne reguły ochrony obszaru” - może ustalać, „gdzie można się budować”, a także jakie warunki musi spełniać prowadzona gospodarka, by nie wpływać negatywnie na obszar
-  powinien dokonywać kompletnej analizy istniejących studiów i planów zagospodarowania przestrzennego, wskazując wszystkie potrzebne w nich zmiany
-  powinien określać warunki brzegowe względem przyszłych studiów i planów, a także względem innych przyszłych działań w obszarze – podmiotom działającym w obszarze daje przewidywalność, jak ich działania będą oceniane z punktu widzenia Natury 2000





Procedura tworzenia i ustanawiania planu ochrony i plany zadań ochronnych uwzględniać musi udział społeczeństwa na zasadach i w trybie określonych w ustawie z dnia 3 października 2008 r. o udostępnianiu informacji o środowisku i jego ochronie, udziale społeczeństwa w ochronie środowiska i ocenach oddziaływania na środowisko (Dz. U. Nr 199, poz. 1227)

### Zapewnienie udziału zainteresowanych osób i podmiotów prowadzących działalność w siedliskach przyrodniczych i siedliskach gatunków

- Art. 39.** 1. Organ opracowujący projekt dokumentu wymagającego udziału społeczeństwa, bez zbędnej zwłoki, podaje do publicznej wiadomości informację o:
- 1) przystąpieniu do opracowywania projektu dokumentu i o jego przedmiocie;
  - 2) możliwościach zapoznania się z niezbędną dokumentacją sprawy oraz o miejscu, w którym jest ona wyłożona do wglądu;
  - 3) możliwości składania uwag i wniosków;
  - 4) sposobie i miejscu składania uwag i wniosków, wskazując jednocześnie co najmniej 21-dniowy termin ich składania;
  - 5) organie właściwym do rozpatrzenia uwag i wniosków;
  - 6) postępowaniu w sprawie transgranicznego oddziaływania na środowisko, jeżeli jest prowadzone.
2. Do niezbędnej dokumentacji sprawy, o której mowa w ust. 1 pkt 2, należą:
- 1) założenia lub projekt dokumentu;
  - 2) wymagane przez przepisy załączniki oraz stanowiska innych organów, jeżeli stanowiska są dostępne w terminie składania uwag i wniosków.
- Art. 40.** Uwagi i wnioski mogą być wnoszone:
- 1) w formie pisemnej;
  - 2) ustnie do protokołu;
  - 3) za pomocą środków komunikacji elektronicznej bez konieczności opatrywania ich bezpiecznym podpisem elektronicznym, o którym mowa w ustawie z dnia 18 września 2001 r. o podpisie elektronicznym.
- Art. 41.** Uwagi lub wnioski złożone po upływie terminu, o którym mowa w art. 39 ust. 1 pkt 4, pozostawia się bez rozpatrzenia.
- Art. 42.** Organ opracowujący projekt dokumentu wymagającego udziału społeczeństwa:
- 1) rozpatruje uwagi i wnioski;
  - 2) dołącza do przyjętego dokumentu uzasadnienie zawierające informacje o udziale społeczeństwa w postępowaniu oraz o tym, w jaki sposób zostały wzięte pod uwagę i w jakim zakresie zostały uwzględnione uwagi i wnioski zgłoszone w związku z udziałem społeczeństwa.
- Art. 43.** Organ opracowujący projekt dokumentu wymagającego udziału społeczeństwa podaje do publicznej wiadomości informację o przyjęciu dokumentu i o możliwościach zapoznania się z jego treścią oraz:
- 1) uzasadnieniem, o którym mowa w art. 42 pkt 2;
  - 2) podsumowaniem, o którym mowa w art. 55 ust. 3 - w przypadku dokumentów, o których mowa w art. 46 i 47.



## Procedura opracowywania materiałów podstawowych do planów ochrony dla 6 OSO w województwie

1. „Operaty szczegółowe wraz z projektem planu ochrony dla obszaru specjalnej ochrony ptaków Natura 2000 >>Jezioro Miedwie i okolice<< PLB320005 w województwie zachodniopomorskim” (Zespół pod kierownictwem Jermaczka A., Świebodzin, Szczecin, 2008) oraz materiały procesu konsultacji z samorządami i zarządcami gruntów projektu planu ochrony obszaru specjalnej ochrony ptaków Natura 2000 „Jezioro Miedwie i okolice”
2. „Operaty szczegółowe wraz z projektem planu ochrony dla obszaru specjalnej ochrony ptaków Natura 2000 >>Jeziora Wełtyńskie<< PLB320018 w województwie zachodniopomorskim” (Zespół pod kierownictwem Jermaczka A., Świebodzin, Szczecin, 2008) oraz materiały procesu konsultacji z samorządami i zarządcami gruntów projektu planu ochrony obszaru specjalnej ochrony ptaków Natura 2000 „Jeziora Wełtyńskie”
3. „Operaty szczegółowe wraz z projektem planu ochrony dla obszaru specjalnej ochrony ptaków Natura 2000 >>Łąki Skoszewskie<< PLB320007” (EMPEKO Michał Przybycin, Poznań, 2008)
4. „Operaty szczegółowe i projekt planu ochrony dla obszaru specjalnej ochrony ptaków Natura 2000 Jezioro Świdwie (PLB 320006)” (Konsorcjum TAXUS UL, 2008)
5. „Operat szczegółowy wraz z projektem planu ochrony dla OSO Ostoja Ińska PLB320008” (Zachodniopomorskie Towarzystwo Przyrodnicze, Szczecin, maj 2009) oraz aneksem i erratą do ww. opracowania
6. Materiały dla OSO Dolina Dolnej Odry są w trakcie opracowywania - wykonawca firma Eco-Expert Sebastian Guentzel



Ww. opracowania posłużą w pierwszej kolejności do opracowania planu zadań ochronnych dla oSO. Wykonawcy opracowania przygotowali je w oparciu o ustawę o ochronie przyrody sprzed dnia ostatniej nowelizacji, czyli 15 listopada 2008 r. Materiały podstawowe przygotowane zostały według stanu na dzień 1 stycznia 2008 r. Nie uwzględniają one aktualnie wymaganego zakresu planu ochrony dla obszaru Natura 2000, jaki zawarty został w art. 1 pkt 17 ustawy z dnia 3 października 2008 r. o zmianie ustawy o ochronie przyrody oraz niektórych innych ustaw (Dz. U. Nr 201, poz. 1237) oraz zapisów ustawy z dnia 3 października 2008 r. o udostępnianiu informacji o środowisku i jego ochronie, udziale społeczeństwa w ochronie środowiska i ocenach oddziaływania na środowisko (Dz. U. Nr 199, poz. 1227 z późn. zm.). Art. 1 pkt 17 ustawy o zmianie ustawy o ochronie przyrody oraz niektórych innych ustaw nie tylko rozszerzył zakres planu ochrony dla obszarów Natura 2000, ale jednocześnie wprowadził możliwość ustanowienia dla nich planów zadań ochronnych. Uwzględniając brak funduszy w budżecie Regionalnej Dyrekcji Ochrony Środowiska na uzupełnienie ww. opracowania, skorzystano z możliwości przygotowania w pierwszej kolejności planu działań ochronnych. Generalna Dyrekcja Ochrony Środowiska przystępuje w br. do opracowania planów zadań ochronnych dla ponad 300 obszarów Natura 2000 na terenie całej Polski. Środki finansowe na sporządzenie wszystkich powyższych planów zadań ochronnych pochodzić będą z funduszu zewnętrznego.

Razem 325 obszary z województwa zachodniopomorskiego (2010-13, 2011-5, 2012-5, 2013-9).

Jednym z ustawowych wymogów zakresu planu zadań ochronnych dla obszaru Natura 2000 jest wskazanie terminu sporządzenia w razie potrzeby, planu ochrony dla części lub całości obszaru.





2010	PLB320005	Jezioro Miedwie i okolice
2010	PLH320006	Dolina Płoni i Jezioro Miedwie
2011	PLH320033	Uroczyska w Lasach Stepnickich
2011	PLB320012	Puszcza Goleniowska
2011	PLH320001	Bobolickie Jeziora Lobeliowe
2011	PLH320048	Diabelskie Pustacie
2013	PLH320042	Jezioro Śniadowo
2012	PLB320001	Bagna Rozwarowskie
2010	PLB320017	Ostoja Cedyńska
2012	PLB320019	Ostoja Drawska
2013	PLH320039	Jeziora Czaplinskie
2013	PLH320023	Jezioro Lubie i Dolina Drawy
2012	PLH320017	Trzebiatowsko-Kołobrzeski Pas Nadmorski
2012	PLB320010	Wybrzeże Trzebiatowskie
2013	PLH320045	Miroslawiec
2013	PLH320037	Dolna Odra
2012	PLB320015	Ostoja Witnicko – Dębiańska
2013	PLH320041	Jezioro Bukowo
2013	PLB080001	Puszcza Barłomska
2013	PLH300017	Dolina Rurzyca
2013	PLB300012	Puszcza Nad Gwdą
2010	PLB320007	Łąki Skoszewskie
2010	PLB320018	Jeziora Wełtyńskie
2010	PLH320047	Warnie Bagno
2010	PLH320036	Bagno i Jezioro Ciemino
2010	PLH320011	Jezioro Wielki Bytyń
2011	PLH320004	Dolina Iny koło Recza
2010	PLB320006	Jezioro Świdwie
2010	PLB320008	Ostoja Ińska
2010	PLB320003	Dolina Dolnej Odry
2010	PLH320014	Pojezierze Myśliborskie
2010	PLH320009	Jeziora Szczecineckie

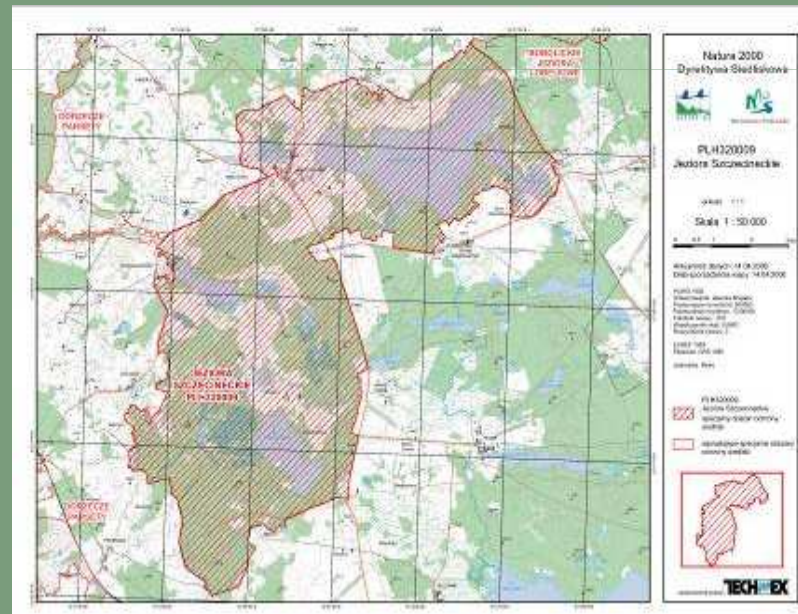


## Kilka przykładów...



**Jeziora Szczecineckie** to obszar siedliskowy (PLH320009) chroniący kompleks wielu siedlisk przyrodniczych: jezior różnych typów, buczyn, borów bagiennych i torfowisk wysokich.

W obszarze znajduje się najlepiej zachowanych w Polsce torfowisko wysokie typu bałtyckiego – Bagno Kusowo. Natura 2000 pomogła ocalić go przed przeznaczeniem do eksploatacji torfu.



źródło: szkolenie „Natura 2000, partnerstwo dla Przyrody, 2008”

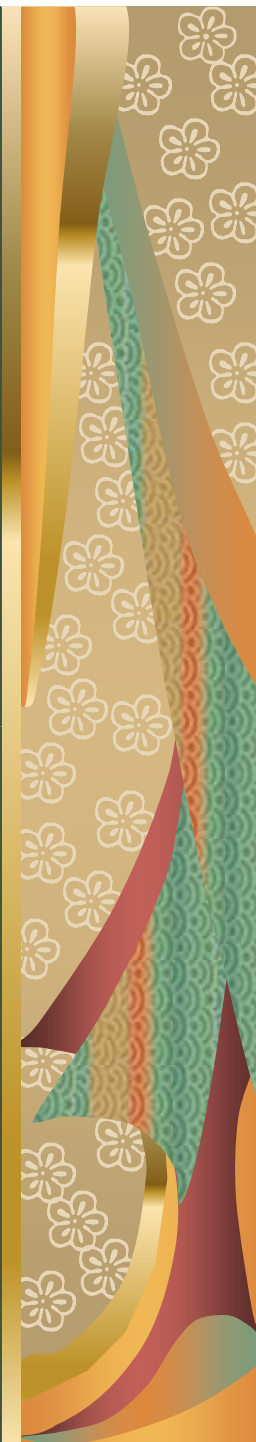


### Kościół w Konradowie (PLH020008)

To przykład małego obszaru chroniącego kolonię rozrodczą nietoperzy. Znajduje się w województwie dolnośląskim, na terenie gminy Łądek Zdrój. Nietoperze zamieszkują wieżę i strych kościoła. Jedną z największych kolonii rozrodczych, liczących około 200-300 osobników, założyły tu nocki duże. Licznie występuje tu również gacek brunatny.

Z punktu widzenia ochrony gatunków nietoperzy, taki obszar powinien być jednak uzupełniony o tereny wokół, na których nietoperze żerują.

źródło: szkolenie „Natura 2000, partnerstwo dla Przyrody, 2008”







Obszar siedliskowy **Sztolnie w Senderkach** zajmuje 0,5 km<sup>2</sup>, w Sieci Natura 2000 ochroni on siedliska (miejsca zimowania) nietoperzy (PLH060020).

Na ostoję składa się kilka komór powstałych po wydobywaniu piaskowca. Sztolnie mają mikroklimat sprzyjający zimowaniu nietoperzy

źródło: szkolenie „Natura 2000, partnerstwo dla Roztocza, 2008”



Obszar siedliskowy **Strzaliny koło Tuczna** zajmuje 17,27 ha - ochroni on siedliska (miejsca zimowania) nietoperzy (PLH320021).

Zlokalizowany na Pojezierzu Wałeckim. Obejmuje fragment umocnień Wału Pomorskiego. Jest to kompleks korytarzy i komór (żelbetonowych schronów) usytuowanych na głębokości 10 -12 m pod ziemią, o łącznej długości 640 m. W skład ostoi wchodzi także nadziemne części budowli oraz otaczające je wydzieliska leśne, stanowiące osłonę wlotów do podziemnych chodników. Jest to jedno z największych znanych zimowisk nietoperzy w Polsce, czwarte (a w niektórych sezonach nawet trzecie) pod względem liczby zimujących osobników. W okresie jesienno - zimowym regularnie przebywają tu 4 gatunki nietoperzy: nocek duży, nocek Natterera, nocek rudy i gacek brunatny.





Ostoja **Świdnik** (PLH060021) obejmuje trawiastą płytę lotniska, która jest regularnie koszona i wyrównywana.

Obszar jest szczególnie cenny z europejskiego punktu widzenia ponieważ swoje siedliska mają tu bardzo rzadkie w Polsce susły perełkowane, uznane za gatunek priorytetowy. Stanowisko susła powstało w wyniku przypadkowego sztucznego wsiedlenia, ale dziś jest to największa kolonia tego gatunku w UE.

Zamieszkuje ją ponad 11 tys. osobników, co stanowi ok. 3/4 wszystkich przedstawicieli tego zagrożonego wyginieciem gatunku, żyjących w naszym kraju.

Status obszaru Natura 2000 już pomógł ocalić to miejsce przed zniszczeniem: plany rozbudowy lotniska zostały zmienione tak, że nie będzie ono przeszkadzać susłom.

źródło: szkolenie „Natura 2000, partnerstwo dla Przyrody, 2008”

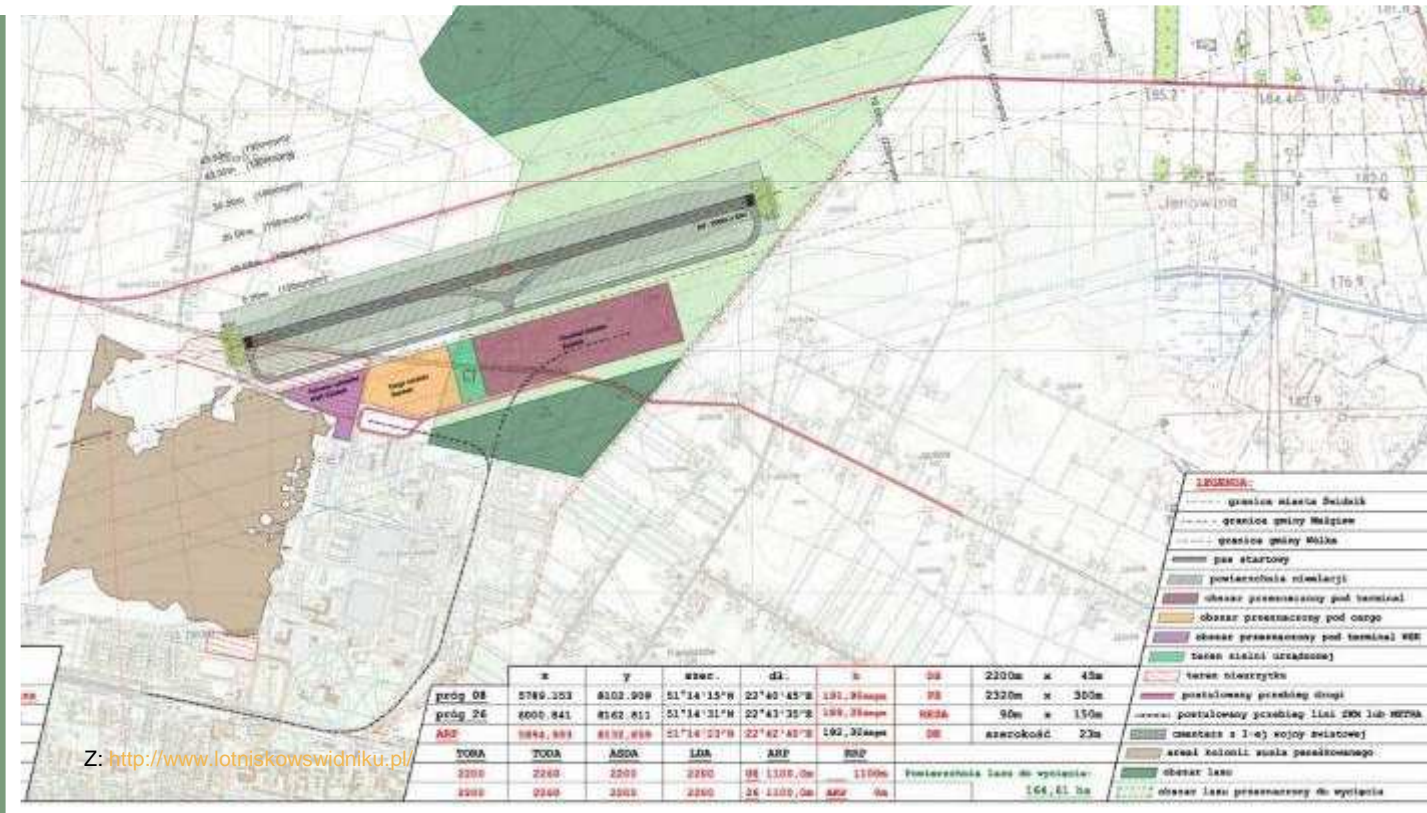




# Lotnisko w Świdniku - można w zgodzie z Naturą 2000!



Rozbudowę lotniska pierwotnie planowano tak, że zniszczyłaby część chronionej jako obszar Natura 2000 kolonii susta perętkowanego. Ale okazało się, że lotnisko można przesunąć. Lublin będzie miał lotnisko, a susom nie stanie się krzywda.



Z: <http://www.lotniskowswidniku.pl>







## Ławica Słupska

to jedyne na polskich wodach morskich miejsce masowego występowania zbiorowisk roślinności dennej, związanych ze specyficznym, kamienistym, twardym i stabilnym dnem. Zbiorowiska te charakteryzują się dużą naturalnością. Jest to złożony ekosystem powiązanych ze sobą gatunków roślinności morskiej, zbiorowisk bezkręgowców, ryb oraz zimujących ptaków, korzystających z płytko znajdującej się bazy pokarmowej. W ramach sieci Natura 2000 jest to zarówno obszar ptasi jak i siedliskowy we wspólnych granicach (PLC990001).

źródło: szkolenie „Natura 2000, partnerstwo dla Przyrody, 2008”



**Puszcza Białowieża** jest ostatnim naturalnym lasem nizinnym w Europie.

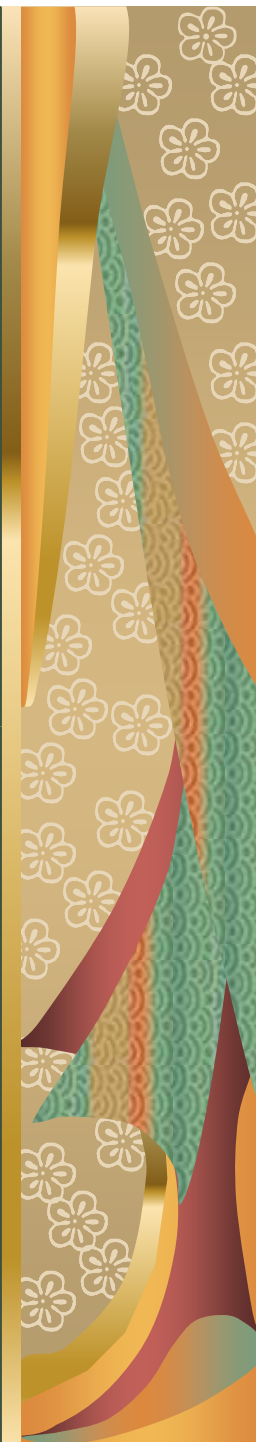


Jest to zarówno obszar ptasi, jak i siedliskowy Natura2000 we wspólnych granicach (PLC200004)



Najważniejsze przedmioty ochrony to żubr oraz gatunki „naturowych” ptaków i owadów związanych z lasem naturalnym, nie zagospodarowanym - mają one tu często swoje jedyne stanowiska albo najsilniejsze populacje w Polsce.

źródło: szkolenie „Natura 2000, partnerstwo dla Przyrody, 2008”



### Korzyści z lokalizacji w Naturze 2000:

- Wyłączny dostęp do instrumentu LIFE+ Nature na działania ochrony przyrody;
- Preferencja w dostępie do środków Priorytetu V PO „IiŚ” na ochronę przyrody;
- Dodatkowa punktacja w kwalifikacji wniosków do PO „IiŚ” na monitoring środowiska, racjonalizację gospodarki odpadami, BAT i ochronę powietrza w przedsiębiorstwach
- Możliwość uzyskania dotacji na sieć kanalizacyjną nawet gdy wskaźnik koncentracji < 120 osób/km sieci
- Synergia z ochroną Natury 2000 – a tym samym z jedną z podstawowych polityk EU – wzmacnia argumentację na rzecz finansowania wszelkich innych proekologicznych projektów;
- Podwyższone o 5-15% płatności rolnośrodowiskowe za pakiety ochrony cennych siedlisk przyrodniczych;
- Natura 2000 chroni przyrodę i pośrednio krajobraz – chroni podstawową bazę do rozwoju turystyki;
- Możliwość wykorzystania jako *eco-labeling*

### Instrumenty finansowania w Naturze 2000:

- Instrument LIFE+;
- Fundusze Strukturalne (Europejski Fundusz Rozwoju Regionalnego, Europejski Fundusz Społeczny);
- Fundusz Spójności;
- Europejski Fundusz Rolny Rozwoju Obszarów Wiejskich (EAFRD);
- Europejski Fundusz Rybactwa (EFF);
- Instrumenty Przedakcesyjne;
- Europejski Instrument Sąsiedztwa i Partnerstwa (ENPI);
- Ramowy Program Badań i Rozwoju Technicznego (RTD);
- Ramowy Program Konkurencyjności i Innowacji (CIP);
- (Europejski Bank Inwestycyjny, Europejski Fundusz Inwestycyjny, EBOR)

Budżet państwa  
NFOŚiGW  
WFOŚiGW  
EkoFundusz





# Torfowiska bałtyckie: atrakcja turystyczna dzięki Naturze 2000

Dzięki ochronie torfowisk stanowiących obszary Natura 2000 na Pomorzu i dzięki dotacji z przeznaczonego właśnie na ochronę Natury 2000 funduszu LIFE-Nature, osiem obiektów zostało udostępnionych dla turystów - tworząc lokalną atrakcję przyrodniczo-krajoznawczą

Projekt  
wdrażał



Fot. P. Pawlaczyk



# Stawy Milickie - rozwój lokalny w harmonii z Naturą 2000

Stawy Milickie w Dolinie Baryczy to ważna ostoja ptaków, istniejąca dzięki temu, że na stawach jest prowadzona sprzyjająca przyrodzie gospodarka rybacka - będąca również podstawą rozwoju produktu lokalnego, jakim jest karp milicki, a także podstawą lokalnych tradycji, jak „Święto Karpia”



Fot. Wikipedia Commons GNU FDL Licence, [http://pl.wikipedia.org/wiki/Grafika:Poland\\_-\\_ponds\\_of\\_Milicz.jpg](http://pl.wikipedia.org/wiki/Grafika:Poland_-_ponds_of_Milicz.jpg)

Stawy Milickie należą do Living Lakes (Żyjące Jeziora) - międzynarodowej sieci jezior i innych zbiorników wodnych, które charakteryzują się wyjątkowymi walorami przyrodniczymi





# Powrót susła moręgowanego: duma Opolszczyzny

Fotografie A. Kepel, B. Kala



Dzięki Naturze 2000 i inicjatywie PTO „Salamandra” na Opolszczyznę powrócił suseł moręgowany, który wcześniej wyginął.

Reintrodukowane susły budzą szerokie zainteresowanie.

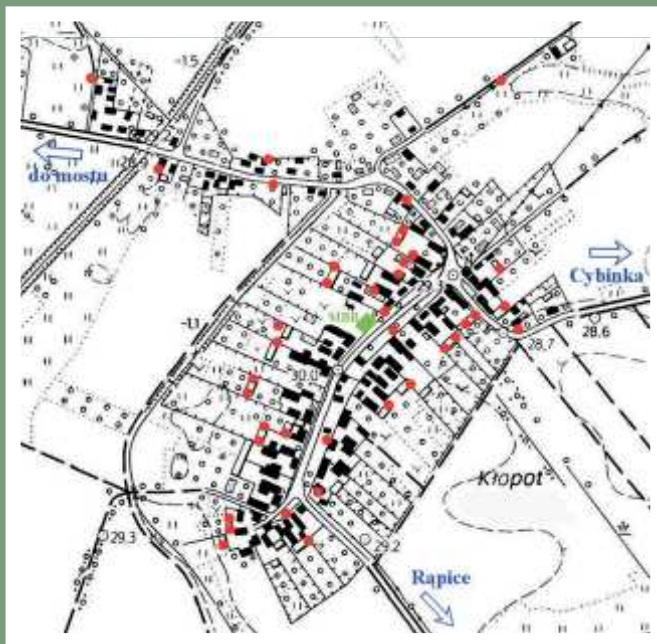
Lokalne społeczności mogą być dumne, że mają u siebie stanowisko zwierzęcia przywróconego polskiej faunie.



Projekt wdraża:



# Wioski bocianie: Natura 2000 chroni atrakcję turystyczną



Wielką atrakcją turystyczną są „wioski bocianie” - wsie z wielkimi skupieniami gniazd bociana białego. Natura 2000 chroni zarówno takie bocianie „kolonie lęgowe”, jak i przede wszystkim dogodne żerowiska bocianów wokół wiosek

W Żywkowie tylko dzięki istnieniu obszaru Natura 2000 „Warmińskie Bociany” udało się zatrzymać masowe zalesianie łąk wokół wsi, które zniszczyłoby żerowiska bocianów



Z: <http://mbb-kłopot.bermar.pl/> (Muzeum Bociana Białego w Kłopotcie)

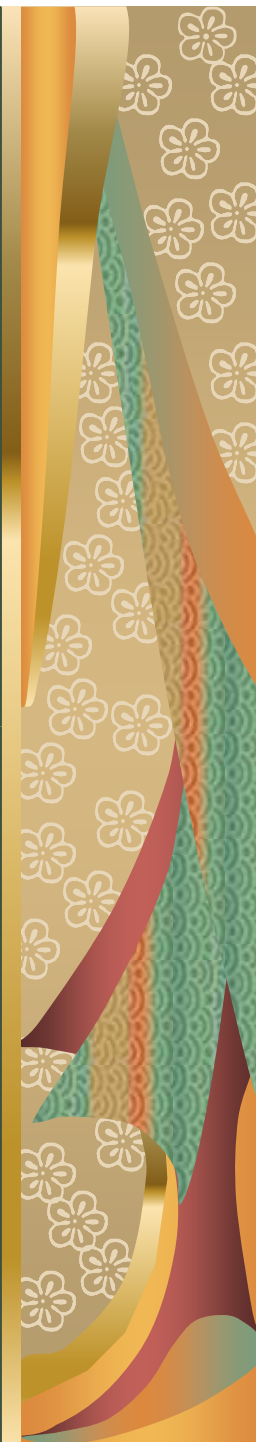
# Odtwórzmy Pustynię Błędowską - dla Natury i dla ludzi



Pustynia Błędowska - obszar Natura 2000 PLH120014 - to nie tylko obszar przyrodniczo cenny, ale i wielka atrakcja turystyczna, której świadome są lokalne społeczności

Pustyni zagraża zarastanie drzewami i krzewami.

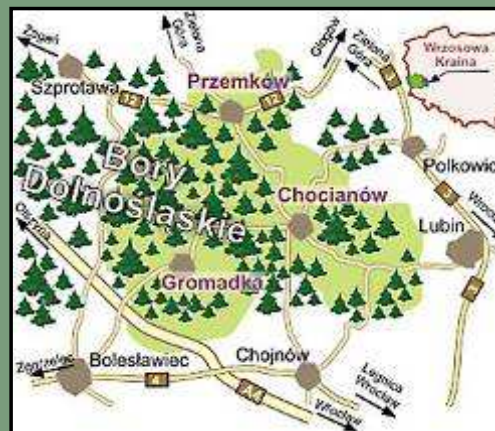
W ramach projektu wdrażania Natura 2000 opracowano program odtworzenia i ochrony Pustyni - są tym zainteresowani nie tylko przyrodniccy, ale i lokalna społeczność. Fundusze dostępne na ochronę sieci Natura 2000 dają szansę wdrożenia tego programu w życie.





# Wrzosowa Kraina - rozwój w zgodzie z Naturą 2000

Dzięki Wrzosowisku Przemkowskiemu - jednemu z obszarów Natura 2000 - powstaje produkt lokalny: przemkowski miód wrzosowy, jedna z ofert „Wrzosowej Krainy”. Partnerskie porozumienie różnych podmiotów sprawia, że rozwój lokalny jest w pełnej zgodzie ze środowiskiem





## Oferta rolnośrodowiskowa w Naturze 2000:

### Wzajemne wsparcie: łąkowe i pastwiskowe siedliska ptaków **1370 zł/ha** za:

koszenie co roku między 1.08 a 30.09, z pozostawianiem 5-10% nieskoszzonej łąki lub wypas do 0,5 DJP/ha od maja do października; dopuszczone wapnowanie i nawożenie do 60kgN/ha poza terenami zalewowymi, zakaz zabiegów od kwietnia do pierwszego pokosu

### Wzajemne wsparcie: mechowiska **1390 zł/ha** za:

Koszenie 50% powierzchni co roku lub całej powierzchni co 2 lata w terminie 15.07-30.09, zakaz wypasu i nawożenia

### Wzajemne wsparcie: szuwary wielkoturzycowe **910 zł/ha** za:

Koszenie 20% powierzchni co roku lub całej powierzchni raz na 5 lat w terminie 15.07-30.09, dopuszczalny wypas do 0,2 DJP/ha, zakaz nawożenia

### Wzajemne wsparcie: łąki selernicowe i trzęślicowe **1390 zł/ha** za:

Koszenie 50% powierzchni co roku lub całej powierzchni co 2 lata w terminie 15.09-30.10, zakaz wypasu i nawożenia

### Wzajemne wsparcie: łąki selernicowe i trzęślicowe **1390 zł/ha** za:

Koszenie 50% powierzchni co roku lub całej powierzchni co 2 lata w terminie 15.09-30.10, zakaz wypasu i nawożenia

### Wzajemne wsparcie: półnaturalne łąki świeże **840 zł/ha** za:

Koszenie 1-2 pokosy między 15.06 a 30.09, po 20.07 dopuszczalny wypas do 1 DJP/ha, dopuszczalne nawożenie azotem do 60kg/ha

### Wzajemne wsparcie: murawy ciepłolubne **1380 zł/ha** za:

Wypas od 0,4 do 0,6 DJP/ha lub koszenie raz w roku w terminie 15.07-30.09, zakaz nawożenia

### Wzajemne wsparcie: półnaturalne łąki wilgotne **840 zł/ha** za:

Koszenie co roku między 15.06 a 30.09, po 20.07 dopuszczalny drugi pokos lub wypas do 1 DJP/ha, dopuszczalne nawożenie azotem do 60 kg/ha rocznie

### Wzajemne wsparcie: bogate gatunkowo murawy bliźniczkowe **890 zł/ha** za:

Wypas 0,4-0,6 DJP/ha, zakaz nawożenia

### Wzajemne wsparcie: solniska **1190 zł/ha** za:

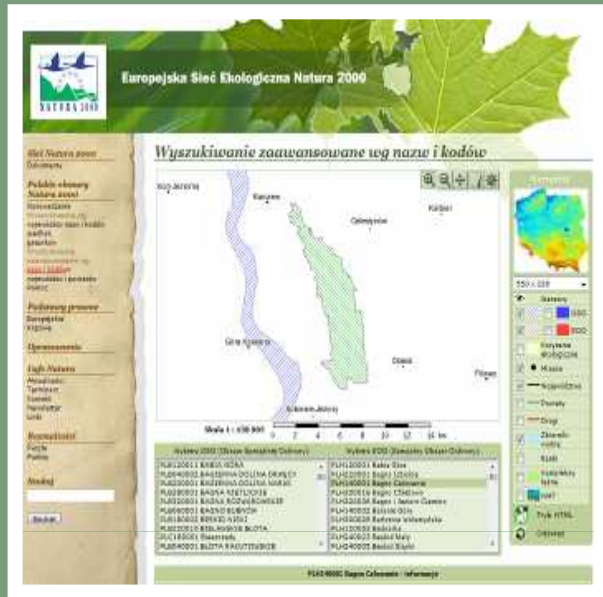
Wypas 0,5-1 DJP/ha, z możliwością zastąpienia go koszeniem raz w roku, zakaz nawożenia

### Wsparcie: użytki przyrodnicze **550 zł/ha** za:

zabiegi pielęgnacyjne użytku przyrodniczego wg zaleceń doradcy rolnośrodowiskowego (do 5 ha/gospodarstwo)



# Źródło:



[http://ec.europa.eu/environment/nature/index\\_en.htm](http://ec.europa.eu/environment/nature/index_en.htm)

Natura 2000 na stronach Komisji Europejskiej.

M. in. aktualny stan tworzenia sieci w Europie („barometr Natura 2000”), podręczniki interpretacyjne Komisji, ulotki i broszury o Naturze 2000, listy zatwierdzonych obszarów wg regionów biogeograficznych

<http://www.mos.gov.pl/natura2000>

Oficjalna polska strona o obszarach Natura 2000. Mapy obszarów i dane jakie Ministerstwo Środowiska posiada o obszarach



## Podstawowe kłopoty?

- Wobec wysokich wymagań środowiskowych, realizacja inwestycji może być trudniejsza;
- Inwestorzy z niektórych - szkodliwych dla środowiska - branż nie będą mieć możliwości inwestowania;
- Rozwój lokalny może być mniej pospieszny, za to bardziej zrównoważony;
- Natura 2000 tworzy dodatkowe, istotne uwarunkowanie zagospodarowania przestrzennego



Art. 33 ustawy o ochr. przyr. obowiązuje każdego - „Zabrania się ... podejmowania działań mogących, osobno lub w połączeniu z innymi działaniami, znacząco negatywnie oddziaływać na cele ochrony obszaru Natura 2000, w tym w szczególności:

- 1) pogorszyć stan siedlisk przyrodniczych lub siedlisk gatunków roślin i zwierząt, dla których ochrony wyznaczono obszar Natura 2000 lub
- 2) wpłynąć negatywnie na gatunki, dla których ochrony został wyznaczony obszar Natura 2000, ...”

**Ustawa o udostępnianiu informacji o środowisku i jego ochronie, udziale społeczeństwa w ochronie środowiska oraz o ocenach oddziaływania na środowisko:**

**Art. 81. 2, art. 98. 3.** Jeżeli z oceny oddziaływania przedsięwzięcia na środowisko / na obszar Natura 2000 wynika, że przedsięwzięcie może znacząco negatywnie oddziaływać na obszar Natura 2000, organ ... **odmawia zgody na realizację przedsięwzięcia**, o ile nie zachodzą przesłanki, o których mowa w art. 34 ustawy z dnia 16 kwietnia 2004 r. o ochronie przyrody.

### PRZYKŁADY:

Prace „melioracyjne” powodujące odwadnianie i regulowanie cieków to najczęstsza przyczyna problemów z ochroną „rolniczych” obszarów Natura 2000

Przekształcanie łąk stanowiących siedliska „naturowe” na pola orne oznacza oczywiście zniszczenie przedmiotu ochrony

Przekształcanie łąk stanowiących siedliska „naturowe” na pola orne oznacza oczywiście zniszczenie przedmiotu ochrony





## Ustawa o ochronie przyrody:

**Art. 34.** 1. Jeżeli przemawiają za tym **konieczne wymogi nadrzędnego interesu publicznego**, w tym wymogi o charakterze społecznym lub gospodarczym, i wobec **braku rozwiązań alternatywnych**, właściwy miejscowo regionalny dyrektor ochrony środowiska, a na obszarach morskich – dyrektor właściwego urzędu morskiego, może zezwolić na realizację planu lub działań, mogących znacząco negatywnie oddziaływać na cele ochrony obszaru Natura 2000 lub obszary znajdujące się na liście, o której mowa w art. 27 ust. 3 pkt 1, **zapewniając wykonanie kompensacji przyrodniczej** niezbędnej do zapewnienia spójności i właściwego funkcjonowania sieci obszarów Natura 2000.

2. W przypadku gdy znaczące negatywne oddziaływanie dotyczy siedlisk i gatunków priorytetowych, zezwolenie, o którym mowa w ust. 1, może zostać udzielone wyłącznie w celu:

- 1) ochrony zdrowia i życia ludzi;
- 2) zapewnienia bezpieczeństwa powszechnego;
- 3) uzyskania korzystnych następstw o pierwszorzędym znaczeniu dla środowiska przyrodniczego;
- 4) wynikającym z koniecznych wymogów nadrzędnego interesu publicznego, po uzyskaniu opinii Komisji Europejskiej.



Jeżeli są wątpliwości, czy może  
wpływać - ocena jest niezbędna



Także zlokalizowanej poza obszarem,  
lecz mogącej na niego wpływać



**ZASADA:** Projekt każdego przedsięwzięcia, które  
może wpływać na Naturę 2000, musi być oceniony  
pod kątem tego wpływu



Wpływ na obszar „z punktu widzenia celów jego  
ochrony” (konkretne siedliska i gatunki!)

### Lepiej mieć ocenę!

Jeżeli nie wykona się oceny, a okaże się, że negatywny wpływ wystąpi - REGIONALNY  
DYREKTOR OCHRONY ŚRODOWISKA musi nakazać wstrzymanie inwestycji i  
przywrócenie stanu poprzedniego (ustawa  
o ochronie przyrody art. 37) - nawet, jeżeli inwestor ma ważne pozwolenie na budowę

Jeżeli wystąpi negatywny wpływ, który nie został „uprzednio przewidziany”  
w procedurze oceny, to będzie on „szkodą w środowisku”, nawet jeżeli  
inwestor miał ważną decyzję o środowiskowych uwarunkowaniach

Nie rozwiane wątpliwości muszą być interpretowane na korzyść środowiska, a nie na korzyść  
inwestycji. Zezwolenie na inwestycję wymaga rozwiania wszystkich racjonalnych wątpliwości,  
że mogłaby ona mieć negatywny wpływ na obszar Natura 2000 – zasada przeczności



# Dlaczego warto rzetelnie oceniać?

## Ustawa o zapobieganiu szkodom w środowisku i ich naprawie z 13 kwietnia 2007:

... szkoda w gatunkach chronionych lub chronionych siedliskach przyrodniczych  
nie obejmuje **uprzednio zidentyfikowanego** negatywnego wpływu wynikającego z działania podmiotu korzystającego ze środowiska zgodnie z art. 34 ustawy z dnia 16 kwietnia 2004 r. o ochronie przyrody, lub zgodnie z decyzją o środowiskowych uwarunkowaniach zgody na realizację przedsięwzięcia



Podmiot który spowoduje negatywny wpływ na chronione siedliska przyrodnicze lub chronione gatunki, będzie ponosił - **o ile ten wpływ nie został uprzednio przewidziany** - odpowiedzialność za szkodę w środowisku, nawet jeżeli działał zgodnie z ważną decyzją o środowiskowych uwarunkowaniach zgody na realizację przedsięwzięcia





**ZASADA:** Każda inwestycja nie wywierająca (ani sama, ani w powiązaniu z innymi przedsięwzięciami) znaczącego negatywnego wpływu na obszar Natura 2000 z punktu widzenia celów jego ochrony jest **DOZWOLONA**

**ZASADA:** Inwestycja, która wywierałaby taki wpływ jest **ZABRONIONA**  
chyba że ...

**WYJĄTEK:**

- jej realizacja wynika z koniecznych przyczyn nadrzędnego interesu publicznego;
- nie istnieją rozwiązania alternatywne

↑  
W przypadku zastosowania tego  
wyjątku konieczna jest realizacja  
kompensacji przyrodniczej

↑  
Gdy w obszarze występuje siedlisko lub gatunek  
priorytetowy,  
to wyjątek można zastosować tylko dla ochrony  
zdrowia ludzkiego lub bezpieczeństwa  
publicznego, albo dla uzyskania korzystnych  
skutków o podstawowym znaczeniu dla  
środowiska; wyjątkowo  
dla innych przyczyn po zasięgnięciu opinii Komisji  
Europejskiej



# Przesłanki dopuszczalności inwestycji wywierającej negatywny wpływ na obszar Natura 2000

Przesłanki  
muszą być  
spełnione  
łącznie!

## Przedsięwzięcie niezbędne z powodu zasadniczych przyczyn wynikających z nadrzędnego interesu publicznego

- rzeczywiście konkretny, publiczny interes (należący do zadań władzy publicznej)
- nie każdy cel publiczny w sensie ustawy o gospodarce nieruchomościami!
- korzyści długofalowe, a nie tylko krótkookresowe
- rzeczywista niezbędność!
- waga interesu publicznego rzeczywiście przeważająca istotną europejską wartość, jaką jest ochrona przyrody

## Brak rozwiązań alternatywnych

- obiektywna, niezbicie udowodniona niemożność zrobienia tego lepiej;
- odnosi się do "interesu publicznego", nie do uwarunkowań inwestora;
- obiektywny, nie z punktu widzenia konkretnego inwestora;
- w szczególności: wcześniejsze ustalenie lokalizacji nie jest przesłanką umożliwiającą uznanie braku lokalizacji alternatywnych;
- w szczególności: nie wystarczy wybór najlepszego z kilku analizowanych wariantów - trzeba udowodnić, że nie ma innych lepszych.

## Zagwarantowanie kompensacji

- odtworzenie spójności sieci!
- proporcjonalnie do strat;
- normalne obowiązki ochrony to nie kompensacja;
- pieniądze to nie kompensacja;
- monitoring to nie kompensacja;
- ZANIM dojdzie do strat;

**Newt najbogatszy program kompensacji nie może być argumentem na rzecz dopuszczenia inwestycji, która nie jest konieczna w imię nadrzędnego interesu publicznego, albo co do której mogą istnieć rozwiązania alternatywne!**



Dziękuję za uwagę

