

DOBRE ZAKUPY

JAK KUPOWAĆ
Z CZYSTYM SUMIENIEM?



PORADNIK



www.ekonsument.pl
POLSKA ZIELONA SIĘĆ

DOBRE ZAKUPY

Produkty lokalne i małe lokalne sklepy

- to lokalna gospodarka, miejsca pracy,
pomoc sąsiadom.

Żywność ekologiczna, żywność naturalna, lokalna

- to zdrowie, wysoka jakość, tradycja,
ochrona przyrody i krajobrazu.

Produkty Sprawiedliwego Handlu

- to walka z wyzyskiem i niewolnictwem w krajach ubogich.

Produkty używane i pochodzące z recyklingu, opakowania zwrotne

- to oszczędność surowców,
unikanie zanieczyszczeń i śmieci.

Produkty nie testowane na zwierzętach

- to ratowanie przed torturami i śmiercią milionów
królików, myszy, kotów i innych zwierząt,
poddawanym eksperymentom każdego roku.



www.ekonsument.pl
POLSKA ZIELONA SIĘĆ



DOBRE ZAKUPY

Jak kupować z czystym sumieniem

Poradnik konsumenta

Polska Zielona Sieć
Kraków 2004

DOBRE ZAKUPY

Wydanie II, poprawione i uzupełnione

Poradnik przedstawia niezależną ocenę firm i produktów (stan na listopad 2002), opracowaną przez brytyjską organizację konsumencką ECRA - *The Ethical Consumer Research Association* (www.ethicalconsumer.org).

Polska wersja poradnika, której wydawcą jest Polska Zielona Sieć, opiera się na publikacji *The Good Shopping Guide*, wydanej przez ECRA w roku 2002. Drugie polskie wydanie zostało poprawione i uzupełnione we współpracy ze Stowarzyszeniem Sprawiedliwego Handlu „Trzeci Świat i My” w oparciu o informacje własne i innych organizacji zajmujących się podobną problematyką.

Poradnik „Dobre zakupy” został opublikowany dzięki pomocy finansowej Unii Europejskiej. Poglądy w nim wyrażone należą do Związku Stowarzyszeń Polska Zielona Sieć i w żadnym razie nie muszą odzwierciedlać oficjalnego stanowiska Unii Europejskiej.

WYDAWCA

Związek Stowarzyszeń Polska Zielona Sieć

ul. Bałuckiego 12

30-316 Kraków

e-mail: info@zielonasiec.pl

www.zielonasiec.pl

© Copyright by Związek Stowarzyszeń Zielona Sieć 2003

ISBN 83-918499-1-0

Tłumaczenie: Piotr Znaniński
Opracowanie: Piotr Znaniński, Krzysztof Gorczyca, Wojciech Zięba
Konsultacje: Katarzyna Terlecka
Projekt okładki: Jarosław Piotrowicz
Korekta: Ewa Bożek, Małgorzata Grygierowska
Redakcja wydania II, skład i łamanie: Wojciech Zięba

Druk i oprawa: Usługowy Zakład Poligraficzny S.J.
ul. Wiewiórcza 66, Białystok,
tel./faks: (085) 868 44 40
e-mail: drukarnia@cybertech.pl

WSTĘP

TWOJE PIENIĄDZE KSZTAŁTUJĄ ŚWIAT!

Decyzje podejmowane podczas zakupów, robionych pośpiesznie w supermarkecie, zapadają zazwyczaj pod wpływem ceny, marki i jakości produktu. Zawartość koszyka nie kojarzy nam się z wyborem moralnym.

Tymczasem pieniądze, które zostawiamy w kasie, mogą decydować o losie ludzi, zwierząt, przyrody. Mogą przyczynić się do rozwoju rynku lokalnego, rodzinnych gospodarstw rolnych, działalności charytatywnej, ale mogą również wspierać łamanie praw człowieka, handel bronią, okrutne traktowanie zwierząt czy rabunkową działalność niszczącą środowisko.

Jako konsumenci mamy prawo wyboru. Świadome korzystanie z tego prawa wiąże się jednak z odpowiedzialnością za skutki naszych decyzji, w tym za dalszą wędrówkę naszych pieniędzy.

Ważne jest nie tylko, co kupujemy, ale i - komu płacimy. Niewzbudzający wątpliwości produkt może przysparzać zysków przedsiębiorstwu, które postępuje w sposób, jakiego nie chcemy popierać. Zakup produktu to także finansowe wsparcie polityki danej firmy.

Rozszerzona wersja Poradnika jest dostępna w internecie pod adresem www.ekonsument.pl

Wiele informacji znajdziesz również na stronach Stowarzyszenia Sprawiedliwego Handlu „Trzeci Świat i My”: www.sprawiedliwyhandel.pl

KONSUMENCI RZĄDZĄ ŚWIATEM!

Pieniądze wprawiają świat w ruch - głosi znane powiedzenie. Częścią naszych pieniędzy, pochodzącą z podatków, dysponuje rząd, zdecydowaną większość wydajemy jednak sami, kupując towary i usługi. Kontrolę nad sposobem wydawania pieniędzy z naszych podatków mamy raz na kilka lat, kiedy uczestniczymy w wyborach. A zakupy robimy przecież codziennie. We współczesnym świecie główną, powszechnie dostępną formą oddziaływania na rzeczywistość są właśnie... zakupy.

Każda złotówka jest jak karta wyborcza

Jak politycy zabiegają o nasz głos w kampanii wyborczej, tak producenci i sprzedawcy walczą między sobą o każdą naszą złotówkę, kusząc nas reklamami i promocjami. To dowód, że nasz wybór ma ogromne znaczenie.

Poradnik DOBRE ZAKUPY omawia aspekty etyczne codziennych zakupów oraz stojącą przed nabywcą możliwość aktywnego wpływania na działalność firm poprzez wybory dokonywane w czasie zakupów. Znaleźć w nim można takie informacje o produktach i producentach, których próżno szukać w reklamach i na etykietach. Poradnik informuje o faktach i dostarcza ogólnych zaleceń, pomocnych w ukierunkowaniu mocy sprawczej zwykłych zakupów, leżącej w rękach każdego konsumenta.

CO TU ZNAJDZIESZ?

Zadaniem poradnika jest pomóc w świadomym wyborze produktów najlepszych z punktu widzenia społecznego, zapewniających dobrobyt oraz poszanowanie środowiska naturalnego. Wiąże się z tym standard życia ludzi ubogich w innych krajach, prawa człowieka, kwestie ekologiczne oraz ochrona zwierząt.

Każdy może uczestniczyć w tworzeniu lepszej rzeczywistości poprzez proste wybory, dokonywane codziennie podczas zakupów. Gdy wybieramy biodegradowalny płyn do mycia naczyń, po-

magamy zmniejszyć zanieczyszczenie środowiska – wie to każdy. Ale kto wie, jaką kupić lodówkę? Który z producentów butów sportowych łamie prawa człowieka? Który z kosmetyków był testowany na zwierzętach? Które z firm są zamieszane w handel bronią? Który towar został wyprodukowany w fabrykach zatrudniających dzieci? Poradnik pomaga odpowiedzieć na te pytania.

MAŁE DZIAŁANIA – DUŻE EFEKTY

Nasze codzienne wybory mogą wspierać odpowiedzialne firmy, które troszczą się o konsekwencje społeczne i śro-

dowiskowe swej działalności. Mogą też powodować zmiany w sposobach działania wielkich korporacji i hipermarketów. Tak już się dzieje! Sklepy coraz częściej sprzedają produkty przyjazne dla środowiska czy żywność produkowaną metodami ekologicznymi, gdyż coraz więcej klientów zwraca na to uwagę.

Jest wiele sposobów kształtowania rynku tak, by zmieniał się zgodnie z naszymi życzeniami. Na początku możesz rozzejrzeć się za sklepami lokalnymi w swojej okolicy – zaopatrując się w nich, oszczędzasz paliwo i wspierasz swych sąsiadów. Kupując jedzenie, pytaj o żywność z gospodarstw ekologicznych. Wybierając produkt Sprawiedliwego Handlu, wspierasz ubogich producentów z krajów Trzeciego Świata. Decydując się na biodegradowalne płyny do mycia naczyń i proszki do prania, chronisz środowisko i dajesz zarobić producentom ekologicznym, którzy mogą dalej inwestować w czyste, zdrowe technologie. Jednocześnie dajesz znak innym firmom, które o to nie dbają, że jeśli nie zmienią postępowania, będą tracić klientów, a więc zarabiać mniej.

Każda podobna decyzja ma swój skutek – mały sam w sobie, ale ogromny, jeżeli miliony innych osób zrobią to samo. Poradnik pokazuje, jak być uczestnikiem tego pozytywnego procesu, jak na co dzień czynić świat lepszym.

CO TO SĄ DOBRE ZAKUPY?

Dobre zakupy to zakupy świadome, przemyślane, etyczne. Zaspokajają one nasze potrzeby, ale również wspoma-

gają odpowiedzialne przedsiębiorstwa, kierujące się nie tylko względami ekonomicznymi, ale też ekologicznymi, społecznymi i etycznymi: nie wyzyskują ludzi, nie niszczą środowiska i nie powodują cierpienia zwierząt.

Dobre, odpowiedzialne zakupy wspierają etycznych producentów, ale jednocześnie są znakiem sprzeciwu wobec firm, które ignorują negatywne konsekwencje społeczne i ekologiczne swych działań. To umacnia Twą pozycję konsumenta, który ma prawo wpływać na sposób produkcji towarów, za które płaci.

Możesz zachować się dwojako: pozytywnie – kupując towar, o którym wiesz, że jest etyczny, lub negatywnie – odmawiając kupna towarów pod tym względem wątpliwych.

Dobre zakupy to także bojkot firm, których zachowanie jest sprzeczne z Twoim światopoglądem, które są uwikłane w niejasne układy polityczne, grają nieczysto na rynku pracy i łamią prawa pracowników, zanieczyszczają środowisko, prowadzą szkodliwe społecznie kampanie reklamowe (np. Nestlé, agresywnie promująca mleko w proszku wśród karmiących matek w Trzecim Świecie, choć jego niewłaściwe używanie jest tam przyczyną śmierci 1,5 mln dzieci rocznie; czytaj: www.babymilkaction.org).

Z poradnika dowiesz się ciekawych rzeczy o produktach, które codziennie kupujesz lub zamierzasz kupić. Tu znajdziesz informacje niezbędne do podjęcia świadomej decyzji kupna produktu etycznego lub bojkotu firmy działającej nieetycznie. Rob Harrison z organiza-

cji ECRA zauważa wzrost zainteresowania konsumentów zakupami etycznymi: „Od 30 lat największe korporacje międzynarodowe starają się kształtować decyzje rządów suwerennych państw tak, aby pasowały do ich kon-

cepcji globalnego wolnego rynku. Ale zwykli ludzie, nabywający towary w sklepach, wcale nie są do tego przekonani. W tej chwili skala oporu konsumentów zdaje się odwracać tę tendencję i zaczyna kształtować oblicza firm”.

Kupno towarów etycznych bezpośrednio wspomaga postępowe przedsiębiorstwa, pracujące nad pozytywnymi zmianami w gospodarce, jednocześnie pozbawiając dochodów firmy wykorzystujące ludzi i środowisko wyłącznie dla własnego zysku. Gdy na przykład kupujesz biodegradowalny proszek do prania, dajesz jego producentowi fundusze na dalszy rozwój nowoczesnych technologii i na reklamę produktów ekologicznych, która zachęci do ich zakupu nowych użytkowników. Tym samym producent proszku, który nie znajduje zbytu, traci dochody. Aby utrzymać się na rynku, będzie zmuszony do zmiany przestarzałych, szkodliwych dla natury i człowieka sposobów produkcji.

POLSKIE REALIA

Poradnik oparty jest na badaniach brytyjskiej organizacji ECRA i odnosi się przede wszystkim do tamtejszego rynku. Przygotowując polską edycję, dokonano selekcji produktów i firm w poszczególnych branżach, wprowadzono też uzupełnienia własne, w tym - dotyczące realiów polskich. Wprawdzie polski konsument może nie znać wielu opisanych tu, mało u nas popularnych marek, jednak w większości analizowanych branż dominującą pozycję na naszym rynku zdobyły już sobie firmy o zasięgu globalnym.

W poradniku przeanalizowano najbardziej znane marki. Tak się składa, że bardzo często najwięksi potentaci i najpopularniejsze marki prezentują się z niezbyt korzystnej strony...

Polski konsument może mieć szczególne trudności ze zdobyciem wielu produktów ocenionych pozytywnie. Obecność niektórych z nich na naszych półkach sklepowych jest rzeczywiście znikoma. W tej sytuacji sugerujemy proste rozwiązanie: KUPUJ LOKALNIE. Krajowi, regionalni czy miejscowi producenci, właśnie ze względu na swą lokalność, nie prowadzą brudnych interesów w krajach Trzeciego Świata, a korporacje międzynarodowe są najczęściej oskarżane o grzechy tam właśnie popełniane: wspieranie brutalnych reżimów, dewastację przyrody na wielką skalę, korzystanie z pracy niewolniczej, w tym eksploatację dzieci, prześlado-

wanie, a nawet eksterminację plemion tubylczych. Polskie firmy podlegają krajowym standardom dotyczącym praw pracowniczych czy ochrony środowiska. Można ich kontrolować. Gdy miejsce produkcji znajduje się blisko konsumenta, można uniknąć zanieczyszczeń, które powodują środki transportu. Kupując produkt lokalny, chronimy też miejsca pracy nasze, sąsiadów, znajomych...

W tej edycji poradnika nie ujęto firm polskich, jednak wiele rodzimych zakładów i marek jest dziś własnością koncernów międzynarodowych. Oto kilka przykładów z branży spożywczej:

Winiary, Goplana SA - Nestlé
Wedel - Cadbury
Żywiec - Heineken
Okocim - Carlsberg
Zakłady Przemysłu Cukierniczego
Bałtyk - Fazer Polska
Lajkonik - Bahlsen KG Hanower
Olza - Kraft Jacob
Agros Fortuna (Łowicz, Krakus)
- Pernod Ricard
Kotlin - Orkla Foods
Pudliszki - Heinz
Stovit - Materne Polska
Superfish SA - Orkla Foods
Multivita - Coca-Cola Beverages Poland
Kompania Piwowarska - SABMiller

Polska Zielona Sieć planuje rozpoczęcie w bliskiej przyszłości własnych badań firm działających na naszym rynku i wydanie polskiej wersji poradnika.

Czy wiesz, że...

- Zanieczyszczenia powodowane przez środki transportu są głównym składnikiem ogólnej emisji gazów, która jest przyczyną efektu cieplarnianego. Każdy produkt dostępny w sklepie, jeszcze zanim go kupiłeś, był transportowany średnio 1500 km.
- Emisja związków chloru jest w dużej mierze odpowiedzialna za dziurę ozonową. Detergenty i środki czystości używane w domu emitują zawarty w sobie chlor do atmosfery i wód. Ale istnieją też produkty alternatywne, które nie zawierają chloru.
- Sprzęt elektroniczny (magnetowidy, telewizory itp.) zużywa energię także wtedy, gdy nie pracuje, jeśli pozostawiony jest w trybie spoczynkowym (*stand-by*). Diody kontrolne świecące dzień i noc powodują w samej tylko Wielkiej Brytanii straty energii o wartości 163 milionów funtów rocznie. A przecież można je wyłączyć.
- Pieluszki jednorazowe powodują znaczne problemy w gospodarce odpadami, wypełniając do 4% objętości wysypisk. Jedno dziecko może zużyć kilka tysięcy pieluszek.

JAK UŻYWAĆ PORADNIKA

Poradnik Dobre Zakupy dostarcza wszelkich danych niezbędnych do przeprowadzenia oceny etycznej artykułów, które nabywasz podczas codziennych zakupów. Każda grupa produktów jest scharakteryzowana za pomocą tabeli, która pozwala prześledzić kryteria ich oceny.

Poradnik ocenia działalność firm pod kątem ich stosunku do następujących aspektów produkcji towarów poszczególnych marek: zanieczyszczenie środowiska, testy na zwierzętach, prawa pracowników, inwestycje w zbrojenia, inżynieria genetyczna i in. Uważne przestudiowanie podanych informacji ułatwi wyrobienie sobie poglądu odnośnie wyboru towaru, a tym samym - firmy, której chcemy oddać swoje pieniądze.

Jak czytać tabele

PRODUKT	Środowisko			Zwierzęta			Ludzie			Inne	PRODUCENT
Cafédirect	●	●	●	●	●	●	●	●	●	●	Cafédirect
Douwe Egberts	●	●	●	●	●	●	●	●	●	●	Sara Lee Corp
Maxwell House	○	●	●	●	●	●	●	●	●	○	Philip Morris
Nescafé	○	●	○	●	●	●	●	●	●	●	Nestlé

Zanieczyszczenie Energia atomowa Pozostałe Eksperymenty na zwierzętach Tucz przemysłowy Prawa zwierząt Reżimy Prawa pracowników Nieodpowiedzialny marketing Zbrojenia Inżynieria genetyczna

Tabela pokazuje oceny wynikające z analizy działalności firm:

- – ocena najwyższa oznacza, że nie znaleziono żadnych negatywnych aspektów działalności firmy w danej kategorii;
- – ocena średnia oznacza, że stwierdzono pewne zaangażowanie firmy w ocenianym obszarze działalności;
- – ocena najniższa (negatywna) oznacza, że stwierdzono znaczne zaangażowanie w poddaną ocenie dziedzinę działalności.

KRYTERIA OCENY

Znajdujące się w poradniku tabele podzielone są na cztery pionowe kolumny: środowisko, ludzie, zwierzęta, inne. Każda z nich zawiera bardziej szczegółowe podkategorie.


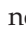
KOLUMNA „ŚRODOWISKO”

Zanieczyszczenie

Zanieczyszczenie wpływa na zdrowie ludzi, zwierząt i stan otoczenia. Efekty skażenia środowiska są długotrwałe i mogą się ujawnić długo po usunięciu przyczyn. Ponieważ jego konsekwencje są nieprzewidywalne, często bywają ignorowane.

Każdy z nas jest narażony na wpływy środowiska, dlatego uzasadnione jest kierowanie się stopniem uciążliwości ekologicznej producentów kupowanych przez nas towarów. Presja konsumentów może oddziaływać jako dodatkowy bodziec, skłaniający przedsiębiorstwa do poważnego traktowania ochrony środowiska w procesach produkcyjnych.

Odpowiedzialne przedsiębiorstwo minimalizuje możliwość wystąpienia zagrożeń ekologicznych, przestrzegając obowiązujących przepisów i ograniczając stosowanie technologii i substancji niebezpiecznych dla środowiska. W nowoczesnych firmach całkowicie zamyka się też obieg materii w cyklu produkcyjnym, co dotyczy zarówno technologii (np. zamknięty obieg wody wewnątrz zakładu), jak i samych produktów (łatwość ich ponownego wykorzystania).

Pełne czerwone kółko  oznacza, że firma została oceniona negatywnie z powodu znacznego zanieczyszczenia powietrza, wody lub gleby. Puste czerwone kółko  oznacza, że firma wprowadziła do środowiska stosunkowo mało zanieczyszczeń i uzyskała ocenę średnią.


Energia atomowa


Produkcja energii atomowej jest przedmiotem dyskusji z dwóch głównych powodów:

- umożliwia produkcję broni jądrowej;
- pozostawia odpady radioaktywne.

Odpady te są niebezpieczne, gdyż także mogą być wykorzystane do produkcji broni masowej zagłady. Są również długowieczne: pozostają radioaktywne przez dziesiątki tysięcy lat!


Przedstawiciele przemysłu jądrowego uważają, że dopóki elektrownie atomowe nie przyczyniają się do produkcji gazów cieplarnianych, powinny być traktowane jako proekologiczne źródła energii, sprzyjające globalnej ochronie klimatu. Ekolodzy preferują jednak inne - bezpieczniejsze i czystsze, jak wiatr, słońce, fale morskie.

Część producentów energii jądrowej wytwarza również towary przemysłowe dostępne na rynku. Oznaczono je w tabeli pełnym czerwonym kółkiem , które


wskazuje, że firma może się też zajmować projektowaniem, budową lub prowadzeniem elektrowni atomowych, handlem odpadami radioaktywnymi, wydobyciem lub przeróbką uranu. Puste czerwone kółko  oznacza, że firma zajmuje się technologiami wspomagającymi produkcję energii atomowej (np. urządzenia pomiarowe dla elektrowni).

Pozostałe

Oceniono tutaj wiele rodzajów różnych szkodliwych oddziaływań na środowisko, których nie omówiono w poprzednich kategoriach.

Pełne czerwone kółko  wskazuje firmy, które zostały skrytykowane za:

- produkcję wyrobów szczególnie uciążliwych dla środowiska, jak PCV, pestycydy czy substancje chemiczne powodujące dziurę ozonową;
- działania przeciwstawiające się wysiłkom zmierzającym do poprawy stanu środowiska naturalnego;
- zaangażowanie w działania niszczące naturalne ekosystemy;
- inne działania antyekologiczne.

Puste czerwone kółko  wskazuje relatywnie mniejszy stopień zaangażowania w przedsięwzięcia szkodliwe dla środowiska.

Ta kategoria może być mylona z kategorią „Zanieczyszczenie”, gdyż obie dotyczą produkcji szkodliwych substancji chemicznych, jednak w tej drugiej chodzi o firmy, które emitują zanieczyszczenia chemiczne jako efekt uboczny produkcji lub na skutek wypadków przemysłowych, natomiast

w kategorii „Pozostałe” oceniono przedsiębiorstwa, które wytwarzają szkodliwe substancje jako towar handlowy - nieekologiczny ze względu na swoje właściwości (np. PCV).

KOLUMNA „ZWIERZĘTA”

Eksperymenty na zwierzętach

Pod koniec XX wieku w samej tylko Wielkiej Brytanii wykorzystywano do eksperymentów blisko 3 miliony zwierząt rocznie (w skali całego świata - ponad 100 milionów!). Większość testów wykonuje się na myszach, szczurach, świnkach morskich, ptakach, rybach i królikach, a także na psach i kotach.

Zwierzęta wykorzystuje się do testowania np. szminek czy szamponów, ale przede wszystkim - nowych leków. Służą również do prowadzenia badań nad pestycydami i innymi agresywnymi środkami chemicznymi, dodatkami do żywności, bronią oraz do eksperymentów psychologicznych.

Wszystkie nowe substancje chemiczne, stosowane w medycynie, gospodarstwie domowym, w środkach ochrony roślin i różnych gałęziach przemysłu, muszą być sprawdzone pod kątem bezpieczeństwa nabywców. Testy mają określić możliwość wystąpienia podrażnień oraz stopień ich toksyczności dla ludzi, którzy mają z nimi styczność podczas produkcji, użytkowania lub transportu.

Testowanie substancji chemicznych na zwierzętach powoduje ich cierpienie

Kryteria oceny

i śmierć, tymczasem istnieją metody alternatywne: testy na sztucznie hodowanych kulturach komórkowych lub tkankach (np. fragmentach skóry), symulacje komputerowe czy badania kliniczne.

Niestety, uznanie tych metod jest utrudniane i hamowane przez urzędników oraz niechętnie zmianom lobby przemysłowe.

Odpowiedzialne firmy powinny działać dwutorowo:

- inwestować w rozwój alternatywnych metod testowania swoich produktów i starać się o ich oficjalne uznanie;
- odłożyć poszukiwania nowych substancji, wymagających testów i używać tysięcy już istniejących i sprawdzonych, do czasu oficjalnego zatwierdzenia nowych metod testowania.

Pełne czerwone kółko wskazuje firmy, które testują na zwierzętach swoje produkty niezwiązane z medycyną (jak kosmetyki i artykuły użytku domowego) lub firmy, które takie produkty sprzedają. Puste czerwone kółko wskazuje przedsiębiorstwa, które testują lub sprzedają testowane na zwierzętach leki.

Tucz przemysłowy

Pełne czerwone kółko oznacza firmę, która:

- hoduje przemysłowo zwierzęta mięsne, futerkowe, drób (kurczaki i jaja) oraz ryby;

- produkuje lub zaopatruje farmy przemysłowe w sprzęt do intensywnego tuczu (klatki, nożyce do przycinania dziobów, kraty itp.);
- sprzedaje albo przetwarza mięso, drób i futra pochodzące z produkcji intensywnej.

Puste czerwone kółko wskazuje firmy mniej zaangażowane w intensywną produkcję zwierzęcą.

Prawa zwierząt

Istnieją dwie grupy organizacji zabiegających o ochronę zwierząt: pierwsza działa na rzecz dobrego traktowania zwierząt, druga walczy o ich prawa, z których najważniejsze jest prawo do życia. Ta kategoria pozwala wyodrębnić firmy, które przyczyniają się do uśmiercania zwierząt lub wykorzystywania produktów pochodzenia zwierzęcego.

Pełne czerwone kółko oznacza, że firma:

- produkuje mięso, drób albo ryby w sposób ekstensywny (nieprzemysłowy);
- jest właścicielem rzeźni lub użytkownikiem produktów pochodzących z rzeźni, jak żelatyna, kości, rogi lub skóry.

Puste czerwone kółko wskazuje:

- dostawców karmy dla zwierząt;
- sprzedawców lub przetwórców mięsa, drobiu lub ryb pochodzących z hodowli ekstensywnej;
- podmioty związane z innymi branżami eksploatującymi zwierzęta (ogrodami zoologicznymi, cyrkami itp.).

KOLUMNA „LUDZIE”

Reżimy

Pierwsze doniesienia o firmach prowadzących interesy w państwach totalitarnych pochodzą z czasów apartheidu w Republice Południowej Afryki. Niestety, wiele korporacji międzynarodowych nadal działa w krajach, w których dyskryminacja religijna, represje polityczne, tortury czy pozasądowe kary śmierci są na porządku dziennym. Państwa niedemokratyczne, w niewielkim stopniu dbające o swych obywateli i środowisko, przyciągają zagranicznych inwestorów niskimi kosztami produkcji. Pozwala to zwiększyć rentowność firmy, ale jednocześnie wiąże się z łamaniem praw człowieka, praw pracowniczych, niszczeniem środowiska naturalnego. Płacone podatki wspomagają politykę reżimów i umacniają pozycję dyktatorów.

Ta kolumna tabeli może budzić kontrowersje, częściowo dlatego, że nie uwzględniono tu oceny wielu niepopularnych rządów oraz dlatego, że - według opinii wielu osób - wolny rynek i inwestycje zagraniczne sprzyjają demokratyzacji i cywilizowaniu reżimów politycznych, zaś zachodnia ekspansja, niosąc ze sobą nowe technologie, przyczynia się do wyrównywania poziomu rozwoju państw biednych i bogatych.

Firmy oceniono w następujący sposób:

Puste czerwone kółko – do 5 punktów (włącznie), pełne czerwone kółko – powyżej 5 punktów. Nalicza się je za inwestycje w krajach niedemokratycznych, według zasady:

- **dwa punkty** za inwestycje w krajach, gdzie prawa człowieka są szczególnie łamane: Algieria, Birma, Chiny, Indonezja, Irak, Kolumbia, Korea Północna, Libia, Syria;
- **jeden punkt** za inwestycje w krajach, gdzie prawa człowieka są łamane w nieco mniejszym stopniu: Afganistan, Arabia Saudyjska, Bahrajn, Białoruś, Brazylia, Egipt, Filipiny, Gwatemala, Iran, Kambodża, Katar, Kenia, Kuba, Kuwejt, Liberia, Meksyk, Nigeria, Pakistan, Peru, Republika Dominikany, Salwador, Sri Lanka, Sudan, Tadjykistan, Tunezja, Turcja, Wenezuela.

Firma nie otrzymuje żadnego punktu, gdy wyprodukowane w tych krajach towary należą do kategorii Sprawiedliwego Handlu (*Fair Trade*).

Prawa pracownicze

Pełne czerwone kółko lub puste czerwone kółko wskazuje firmy łamiące prawa pracowników, np. poprzez zastraszanie przez zwierzchników, wykorzystywanie pracy dzieci, pracy przymusowej lub niewolniczej, płace poniżej progu umożliwiającego utrzymanie się, wydłużanie 48-godzinnego tygodnia pracy, wymuszanie nadgodzin (często bez zapłaty), łamanie prawa do stowarzyszania się w związkach zawodowych, dyskryminację ze względu na rasę, płeć, wyznanie lub religię, niezapewnienie odpowiednich warunków i bezpieczeństwa pracy.

Nieodpowiedzialny marketing

Ludzie korzystający z dobrodziejstw gospodarki wolnorynkowej nauczyli się je-

Kryteria oceny



zyka reklam, który podkreśla zalety i ukrywa wady promowanych produktów. W tym świetle uznanie reklamy za nieprawdziwą, nieodpowiedzialną jest trudne i nasuwa wiele wątpliwości. Jako czytelne i uczciwe kryterium oceny przyjęto więc fakt, czy działania marketingowe pociągają za sobą bezpośrednie skutki zdrowotne. Dzięki temu można ocenić je pozytywnie lub negatywnie.

Reklamowanie jako zdrowych czterech rodzajów produktów: mleka w proszku (ze względu na zachęcanie do rezygnacji z najkorzystniejszego dla dziecka karmienia piersią), medykamentów, tytoniu i pestycydów, jest jednoznacznie uznane za nieodpowiedzialny marketing i uzyskuje ocenę negatywną, którą wskazuje pełne czerwone kółko .

Puste czerwone kółko wskazuje producentów, którzy reklamując swoje towary, promują inne zachowania szkodliwe dla zdrowia.

Zbrojenia

Pełne czerwone kółko wskazuje firmy zaangażowane w produkcję lub

dostawę broni konwencjonalnej lub jądrowej, w tym: statków, czołgów, pojazdów opancerzonych, samolotów, części składowych uzbrojenia, systemów łączności i naprowadzania, rakiet, paliwa, systemów komputerowych oraz komunikacyjnych.

Puste czerwone kółko wskazuje producentów i dostawców zaopatrujących wojsko w inne towary (poza żywnością).

KOLUMNA „INNE”

Inżynieria genetyczna

Pełne czerwone kółko wskazuje firmy zaangażowane w:

- modyfikacje genetyczne roślin i zwierząt;
- patentowanie nowych odmian zmodyfikowanych genetycznie;
- badania naukowe prowadzące do modyfikacji genetycznych roślin i zwierząt.

Puste czerwone kółko wskazuje:

- wytwórców lub sprzedawców produktów zawierających organizmy modyfikowane genetycznie (GMO);
- wytwórców lub sprzedawców, którzy zabiegają o wprowadzenie do swojej oferty GMO lub nie mają jasno sprecyzowanej polityki w dziedzinie inżynierii genetycznej;
- podmioty wyrażające publicznie swoje poparcie dla inżynierii genetycznej;
- podmioty zajmujące się rozwojem i marketingiem badań nad modyfikacjami genetycznymi.

ZANIM COŚ KUPISZ...

- zastanów się: czy dany produkt jest Ci w ogóle potrzebny, czy też podświadomie ulegasz reklamie lub promocjom;
- zapoznaj się dokładnie z metką wyrobu: poznaj jego skład i kraj pochodzenia, dowiedz się, kto jest producentem;
- szukaj towarów ze znakami certyfikacji ekologicznej i Sprawiedliwego Handlu. Pytaj o takie produkty sprzedawców i zachęcaj do tego znajomych - to może skłonić sklepy do ich sprowadzania i sprzedaży.
- Jeśli masz możliwość, wybierz towar bez opakowania lub w opakowaniu przyjaznym dla środowiska. W dużym stopniu zależy od tego ilość odpadów.

ZAKUPY BEZ ŚMIECI

- **Jednorazowe torebki i reklamówki z folii** zwiększają góry odpadów. Ich rozkład trwa wiele dziesięcioleci. Produkowane są z surowców nieodnawialnych.
- **Torba płócienna** jest estetyczna, wygodna i można użyć jej wielokrotnie.
- **Torebki papierowe** zwykle z powodzeniem zastępują folię, ograniczają zużycie surowców i łatwo ulegają rozkładowi.
- **Butelka zwrotna** to najbardziej ekologiczny i ekonomiczny rodzaj opakowań. Jedna butelka jest używana przeciętnie 20 razy, a wydane na nią pieniądze możemy otrzymać z powrotem.
- **Artykuły jednorazowe** (długopisy, zapalniczki, sztućce, talerzyki itp.) przyczyniają się do powstawania gór śmieci. Mają trwalsze i ładniejsze odpowiedniki.
- **Kartoniki** na soki i napoje - ich recykling jest prawie niemożliwy.
- **Tacki styropianowe** nie ulegną rozkładowi przez 500 lat. Styren jest rakotwórczy. Może migrować z tacki do żywności, zwłaszcza nabiału, ryb i mięsa.
- **Puszki aluminiowe** to opakowanie bardzo nieekologiczne. Wyprodukowanie jednej tony aluminium pochłania tyle energii, ile zużywa w ciągu roku 20 rodzin! Produkcja szkła wymaga 14 razy mniej energii. Produkcja aluminium jest źródłem toksycznych emisji i odpadów, a jego recykling także nie jest obojętny dla środowiska. Wybierz opakowanie szklane, nawet jeśli jest jednorazowe!

Na podstawie materiałów Federacji Zielonych

„Każde zakupy wywierają - bezpośrednio lub pośrednio - wpływ na środowisko. Podejmując decyzję, gdzie i co kupić oraz gdzie i czego NIE KUPOWAĆ, pomagasz zmieniać świat na lepszy.” *The Ecologist*

WARUNKI PRACY

PRZEMYSŁ ODZIEŻOWY NA HAITI

Maria szyje koszule w fabryce na Haiti. Choć pracuje po 10 godzin dziennie, zarabia tak mało, że żyje na skraju nędzy. Nie jest w stanie zapewnić odpowiedniego pożywienia swym dzieciom, które piją wodę z cukrem, aby zaspokoić głód. Jeżeli zbyt często chodzi do toalety, jej pensja jest obniżana. Warunki pracy w fabryce są skandaliczne. Maria boi się wstąpić do związku zawodowego, gdyż jej znajomy został za to zwolniony.

PRACA DZIECI W HONDURASIE

Wendy, 15-latką z Hondurasu, przedstawiła relację ze swej pracy Kongresowi USA. Zaczęła pracę w wieku 13 lat, szyjąc spodnie wraz z setką innych nastolatków. „Czasem trzymali nas w pracy przez całą noc. Kierownik krzyczał i kazał pracować szybciej. Czasem szytym ubraniem rzucał mi w twarz albo chwycił mnie i popychał. Czasem dotykał dziewczyny. Udając, że to zabawa, łapał nas za nogi. Wielu z nas chciało chodzić do szkoły wieczorowej, ale nie mogliśmy, bo oni cały czas trzymali nas dłużej w pracy.”

NIEWOLNICZY CZEKOLADY

Na plantacjach kakao na Wybrzeżu Kości Słoniowej dzieci od dawna są zmuszane do pracy niewolniczej. **Moumini Sylla** został porwany w r. 1996, gdy miał 11 lat. Przez następne 4,5 roku był zmuszany do pracy na plantacjach kawy i kakao. „Jeśli znajdziesz się już na plantacji, nie

pozwoła ci odejść” - opowiada Sylla. - „Jeśli próbujesz uciekać, łapią cię i biją. Nigdy nie zapomnę człowieka, który mnie tam przyprowadził.” Podobne historie są na plantacjach kakao na porządku dziennym.

Wybrzeże Kości Słoniowej dostarcza ok. połowy światowej produkcji kakao (ponad 100 mln ton), kóre uprawia się tam na małych plantacjach. Dzieci i młodzież harują tam po 18 godzin na dobę bez wynagrodzenia. Próby ucieczki kończą się chłostą. Właściciele plantacji pozwalają sobie na brutalność, gdyż niewolnicy są tani. Na rynku zdrowy, młody chłopiec kosztuje 20-40 dolarów. Jednym z nich jest **Drissa**, który spędził na plantacji 5,5 roku. Historię jego ucieczek można odczytać z jego ciała - całe jest pokryte bliznami. Mówi: „Wiążą nam ręce na plecach. Jeden bije z przodu, drugi z tyłu”. Na pytanie, co chciałby powiedzieć ludziom o czekoladzie, odpowiedział: „Smakuje im to, przez co cierpiałem. Ciężko dla nich pracowałem, a nie miałem z tego nic. Oni jedzą moje ciało.”

Na podstawie doniesień BBC i organizacji antyniewolniczych

PIŁKI SPORTOWE Z PAKISTANU

Tysiące dzieci traci bezpowrotnie dzieciństwo, szyjąc w warunkach niewolniczych piłki sportowe. Nie mają szans na naukę ani zabawę.

Zatrudnianie dzieci do szycia piłek jest bardzo powszechne, zwłaszcza w Pakistanie i Indiach. Raport z roku

2000 mówi o 10 tys. dzieci w samym tylko Pendżabie w Indiach. Z danych Międzynarodowej Organizacji Pracy wynika, że w Pakistanie (największy producent piłek futbolowych) pracuje w tej branży ponad 15 tys. dzieci. Na drugim miejscu są Indie.

Większość z nich nie dostaje wynagrodzenia. Wiele cierpi na zaburzenia wzroku, bóle stawów, pleców i karku. Mają poranione, a nawet zdeformowane palce. Zwykle nie są leczone, mogą więc cierpieć na te dolegliwości całe życie. Dzieci szyjące w czasie wolnym od nauki często nie mogą się skupić w szkole na skutek zmęczenia i braku czasu na zabawę.

Szycie piłek zaczynają już w wieku pięciu lat. Natężenie pracy jest bardzo duże. Sześciolatek dzieci, które „tylko pracują”, spędzają w pracy 7,5 godziny dziennie, 13-letnie - 9 godzin. Te, które dodatkowo się uczą, są jeszcze bardziej obciążone: 9 godzin w wieku 6 lat i 11 godzin w wieku 13 lat. W nocy szyje piłki 25% dzieci „tylko pracujących” i 14% uczących się. Prawie 50% „tylko pracujących” oraz niemal 33% uczących się ma problemy zdrowotne.

Średnia dzienna stawka dla dorosłego mężczyzny, który szyje piłki, wynosi około 20 rupii (poniżej 50 centów), co stanowi mniej niż 1/3 obecnie obowiązującej płacy minimalnej (63 rupie dziennie). Dzieci zarabiają jeszcze mniej. Szyjący zwykle nie wiedzą nic o płacy minimalnej. Ci, którzy pracują w domu, muszą jeszcze opłacić czynsz i rachunki.

•ródło: <http://globalmarch.org>

PRODUKCJA DYWANÓW W AZJI

Pięcioletni **Santosh** z Indii bawił się z kolegami, gdy grupa mężczyzn podjechała do nich jeepem i powiedziała, że zabierze ich na film. Wywieźli dzieci do odległego o 700 km Allahabadu i sprzedali jako niewolników.

Santosha zamknięto. Nie dostał jeść, dopóki nie zaczął pracować. Przez 9 lat tkął dywany, pracując od 4 rano do 11 w nocy, codziennie, bez przerw. Za pracę nigdy mu nie płacono. Gdy się skaleczył, nadzorca zeszkrobał główki zapalek, wsypał do rany i podpalił, by krew nie plamiła dywanu. - „Po uwolnieniu Santosh był niemal wyzuty z wszelkich uczuć” - powiedział Pharis Harvey, dyrektor Międzynarodowej Fundacji Praw Pracy i Edukacji.

Mówi jeden z działaczy: „Dzieci pracują w potwornych warunkach, w wilgotnych jamach koło warsztatu tkackiego. Często nie ma wody, a jedzenie składa się z kilku ciapatów (placków pszennych), cebuli i soli. Powszechnie głodzi się dzieci, by nie zasypiały i mogły dłużej pracować. Często śpią na ziemi obok warsztatów lub w szopach. Po 10-14 godzinach pracy muszą jeszcze uprzątnąć szopy i przygotować warsztat na następny dzień.” Dzieci pracują aż do okresu dojrzewania. Cierpią z powodu głębokich skaleczeń narzędziami tkackimi. Pył z wełny powoduje choroby płuc, a złe oświetlenie niszczy wzrok. W Azji przy produkcji dywanów pracuje niewolniczo ok. miliona dzieci: 200-300 tys. w Indiach, 500 tys. w Pakistanie i 200 tys. w Nepalu.

•ródło: <http://www.iabolish.com>

ARCHIPELAG LAOGAI

Życie więźniów w chińskich obozach *laogai* porównać można tylko do życia w obozach hitlerowskich i stalinowskich. Podobne są racje żywnościowe, normy pracy i regulamin. Podstawą wyżywienia jest pół litra polewki z mąki, bułka z mąki z prosa, czasem ryż bez żadnych dodatków. W *laogai* są wszystkie instytucje znane z Kolumbii i Oświęcimia. Są kapo ("szefowie cel", zwykle kryminaliści), wysłuchiwanie się przez służby obozowe urkami, karcery... Normą jest wyczerpująca praca i bicie kijami, pałkami, metalowymi prętami, plastikowymi rurami wypełnionymi piaskiem. Stosuje się stanie nago na mrozie lub w upalnym słońcu, zamykanie na całe miesiące w celach o wymiarach lodówki lub pozbawionych światła, ogrzewania i sanitariatu. Są wielkie zbiorowe groby, stosy trupów, wrzucanie zwłok do rzeki... Apele obozowe uzupełniono „zebraniem obrachunkowymi”, „składaniem samokrytyki” i „piętnowaniem przez kolektyw”. Są też naśladowcy doktora Mengele, prowadzący doświadczenia pseudomedyczne na więźniach. Wśród wyczerpanych i wygłodzonych ludzi szaleją choroby.

Jaka jest śmiertelność więźniów, nie wiadomo, ale najpewniej podobna jak w obozach stalinowskich i hitlerowskich. Potwierdzają to nieliczne przemyczone na Zachód opisy. Spośród 10 tys. więźniów pięciu obozów w Dżang Calakhla (kopalnia boraksu, północny Tybet), codziennie z powodu głodu, bicia i wyczerpania umierało 10 do 30 osób, a rocznie - ok. 8 tys. W kopalni

ołowiu w Darcedo zginęło w ciągu trzech lat 12.019 więźniów. Podczas budowy elektrowni wodnej Lhasa Ngaczen codziennie wrzucano do rzeki lub palono zwłoki co najmniej trzech więźniów. Rząd emigracyjny Tybetu twierdzi, że spośród Tybetańczyków osadzonych w obozach zginęło 70%. Jeśli przyjąć nawet bardzo ostrożnie, że śmiertelność więźniów wynosi „tylko” 10% rocznie, i tak otrzyma się liczbę 1,6-2 miliony rocznie i 50-70 milionów w okresie rządów komunistów. O ogromnej śmiertelności w obozach świadczy też pośrednio niewielka ilość relacji ocalałych. Z *laogai* raczej się nie wychodzi. Nieliczni, którzy przeżyją, najczęściej dostają następne wyroki.

Laogai różnią się od zwykłych więzień tym, że trafiają tam więźniowie z kategorii *xingzheng chufen* - „ukaranych administracyjnie”. Ale jest też wiele form pośrednich, jak „pracownik samodzielnie zarabiający na swe utrzymanie”, „praca w brygadzie produkcyjnej pod nadzorem” itp. Wielu katorżników w ogóle nie jest skazana. Często nie przedstawiono im nawet żadnego zarzutu albo nie podano powodu uwięzienia. O osadzeniu w obozie decydują nie tylko Miejskie i Gminne Komisje ds. Reedukacji przez Pracę, ale też rozkaz policyjny, nakaz pracy, zebranie kolektywu itp. Bywa, że w tej samej brygadzie i w tych samych warunkach pracują katorżnicy i ludzie nigdy o nic nie oskarżeni i teoretycznie wolni.

Nikt nie wie, jaką część produktu narodowego Chin wytwarzają więźniowie, ale nawet wysocy funkcjonariusze

sze państwowi przyznają, że likwidacja *laogai* mogłaby spowodować poważny kryzys gospodarczy. Według danych z r. 1995, 63% asortymentu produkcji eksportowej Chin wytwarzane jest w obozach pracy. Przypuszczalnie produkcja ta jest systematycznie rozwijana. Do Chin należy rekord świata w dziedzinie liczby więźniów. Rośnie ona z roku na rok. Powodem jest sukces rynkowy, jaki odniosły Chiny dzięki pracy niewolniczej. ChRL oparła wykorzystanie pracy katorżniczej do produkcji nawet dość skomplikowanych towarów. Na liście 99 grup towarów produkowanych w Chinach, sporządzonej przez Departament Handlu USA, aż 64 grupy oznaczono jako wytwarzane w 990 obozach pracy. Produkuje się tam praktycznie wszystko: ryż, herbatę, bawełnę, skarpetki, koszulki, odzież lekka, buty, zabawki, narzędzia, mapy i druki, książki, chemikalia, leki, wyroby z drewna, plastiku i porcelany, pamiątki dla turystów, a nawet elektronikę, maszyny, elektronarzędzia, samochody i wozy bojowe piechoty. W najcięższych obozach wydobywa się węgiel i rudy, buduje drogi i mosty, wykonuje się prace ziemne, budowlane i rolne.

Ponad 90% zabawek na polskim rynku powstało w ChRL, znaczna większość - w obozach pracy; podobnie ogromne ilości butów, koszulek i różnych plastikowych drobiazgów. Z *laogai* pochodzi większość gadżetów sprzedawanych w sklepach z chińszczyzną, jak np. czerwona i niebieska porcelana. Po naszych drogach jeżdżą samochody terenowe Isuzu, montowane w Xiexing (prowincja Sichuan),

w obozie noszącym nazwę handlową *Chongqing Automobile Works*.

Z identyfikacją produktów *laogai* bywają trudności. Władze chińskie maskują pochodzenie produktów, np. mieszając herbatę i ryż produkowane w *laogai* z pochodzącymi z normalnych gospodarstw, przepakowując produkty oraz zmieniając ich nazwy. Wiele produktów *laogai* występuje pod nazwami producentów z innych krajów. Niektóre z największych zachodnich firm obuwniczych i odzieżowych zlecają produkcję firmom chińskim, które wykonują ją tam, gdzie najtaniej - w *laogai*. Jest to bardzo wygodne. Firmy uzyskują bardzo tani produkt i mogą udawać, że nie wiedzą, gdzie powstał.

Podobnie postępują niektóre firmy polskie, ale niezwykle trudno byłoby im to udowodnić. Ukrywa się też źródło towarów. Na metce umieszcza się dużym drukiem adres polskiej firmy, która jest dystrybutorem, a aby spełnić wymóg formalny, w zupełnie innym miejscu drobnym druczkiem - kraj pochodzenia. Przy tym coraz częściej, zamiast zrozumiałego napisu *Chiny*, znajdziemy trudny do rozszyfrowania skrót *PRC* (*People's Republic of China*).

Dopuszczanie na rynek produktów z *laogai* umacnia system niewolniczy, ale wprowadza też nieuczciwą konkurencję. Przegrywają z nią polscy producenci, płacący uczciwie pensje, ZUS i podatki. Upadają jeden po drugim - u nas surowiec jest droższy w hurcie niż gotowy chiński produkt pracy niewolniczej w detalu.

•ródło: Krzysztof Łoziński
www.webfabrika.com.pl/lozinski/chiny

LODÓWKI I ZAMRAŻARKI

Kupując lodówkę lub zamrażarkę, trzeba pamiętać o kilku czynnikach, umożliwiających dokonanie dobrego, ekologicznego zakupu. Najważniejsza jest oszczędność energii elektrycznej. Istotny jest rodzaj użytego gazu chłodzącego, który powinien być w jak najmniejszym stopniu uciążliwy dla środowiska. Nieobojętne są również szczegóły procesu produkcyjnego oraz polityka wytwórcy.

ZUŻYCIE ENERGII

Podczas całego okresu użytkowania lodówki lub zamrażarki wydamy około dwa razy więcej pieniędzy na prąd, który zużyła, niż na jej zakup. Jest to jedna z kilku odpowiedzi na pytanie, dlaczego powinniśmy szukać sprzętu najbardziej energooszczędnego. Mniej oszczędne urządzenia będą tańsze, lecz ich użytkowanie będzie nas kosztowało majątek.

Ale to nie jest jedyny koszt. Zużycie energii odbija się też na środowisku naturalnym. Jej produkcja najczęściej wiąże się ze szkodliwymi emisjami, które nie tylko trują, ale i powodują m.in. efekt cieplarniany. Dochodzi także do dużych i niekorzystnych zmian w ekosystemach i krajobrazie (np. poprzez budowę zapór czy kopalń odkrywkowych).

Oznaczanie na sprzęcie chłodniczym jego energochłonności jest obecnie obowiązkowe. Większość firm produkuje urządzenia w klasach najmniej energochłonnych - A lub B. Chłodziarki klasy A zużywają o połowę mniej energii niż ich odpowiedniki klasy C. Jeszcze więk-

szą oszczędność energii zapewniają modele klasy *Energy Plus*.

Unia Europejska przyznaje odpowiednie ekoznaki przedsiębiorstwom, które wykazują najmniejsze oddziaływanie na środowisko w procesie produkcji sprzętu chłodniczego. Jednym z przykładów jest duńska firma Vestfrost.

GAZ CHŁODNICZY

Gdy CFC, gaz stosowany w lodówkach jako wymiennik ciepła, okazał się niszczący dla warstwy ozonowej, został wyparty z rynku przez nieco bardziej ekologicznych następców: HCFC, a później HFC. Niestety, te związki chemiczne też okazały się nieobojętne dla środowiska, ale nadal są powszechnie stosowane.

Najlepszym rozwiązaniem jest zakup urządzeń, w których znalazł zastosowanie izobutan - gaz o symbolu R600a, często z oznaczeniem *CFC- and HFC-free*. Ten związek chemiczny ma dużo mniej niszczący wpływ na warstwę ozonową, jest nietoksyczny i skuteczniejszy niż HFC.

DOBRY WYBÓR W 60 SEKUND

- Kupuj urządzenia z gazem R600a, oznaczone CFC- and HFC-free.
- W miarę możliwości wybieraj urządzenia dwukomorowe, z możliwością wyłączenia jednej części, gdy jej nie potrzebujesz, np. wyjeżdżając na wakacje.
- Zadbaj o odpowiednią, bezpieczną utylizację starej lodówki.

W przypadku nieuczestnej instalacji, uszterki, nieumiejętnej naprawy czy złomowania gaz może przedostać się do at-

mosfery, przyczyniając się do potęgowania efektu cieplarnianego. Podobnie jest z klimatyzacją (również samochodową) lub produktami w aerozolu.

UTYLIZACJA

Stare lodówki i zamrażarki zawierają wiele toksycznych substancji, włącznie z gazem CFC lub HFC. Są bombą ekologiczną z opóźnionym zapłonem. Gdy pozbywamy się starych urządzeń chłodniczych, zadbajmy, aby zostały odpowiednio zabezpieczone i poddane odpowiedniej utylizacji.

PRODUKT	Środowisko			Zwierzęta			Ludzie			Inne	PRODUCENT
AEG	●	●	●	●	●	●	●	●	●	●	Wallenberg Family
Ariston	●	●	○	●	●	●	●	●	○	●	Fineldo SpA
Bosch	●	●	●	●	●	●	●	○	●	●	Robert Bosch/Siemens
Candy	●	●	●	●	●	●	●	●	●	●	IFEM
Electrolux	●	●	●	●	●	●	●	●	●	●	Wallenberg Family
Indesit	●	●	○	●	●	●	●	●	○	●	Fineldo SpA
Liebherr	●	●	●	●	●	●	●	●	●	●	Liebherr International SA
Miele	●	●	●	●	●	●	●	●	○	●	Miele & Cie GmbH
Ocean	●	●	●	●	●	●	○	●	○	●	ELCO
Proline	○	●	●	●	●	●	○	●	●	●	Kingfisher Plc
Siemens	●	●	●	●	●	●	●	○	●	●	Robert Bosch/Siemens
Whirlpool	●	●	●	●	●	●	●	○	○	●	Whirlpool Corp
Zanussi	●	●	●	●	●	●	●	●	●	●	Wallenberg Family

Zanieczyszczenie
Energia atomowa
Pozostałe
Elksperymenty na zwierzętach
Tucz przemysłowy
Prawa zwierząt
Reżimy
Prawa pracowników
Niespodziewialny marketing
Zbragienia
Inżynieria genetyczna

Legenda - patrz str. 9, szczegółowy opis kategorii - s. 10-14

BENZYNA

Każdy użytkownik samochodu tankuje benzynę lub olej napędowy. Reklamy przekonują: samochód czyni szczęśliwym i wolnym, zawiezie Cię pustą drogą na łono natury. Niestety, rzeczywistość znacznie odbiega od świata reklamy. Korzystając z samochodów, niszczymy nieświadomie naturę i przyczyniamy się do nieszczęścia innych. Czy jesteśmy na to skazani, czy też mamy jakiś wybór?

BRUDNY INTERES

Biznes petrochemiczny, począwszy od wydobycia ropy naftowej, poprzez jej transport i przeróbkę, a na użyciu jego produktów finalnych kończąc, jest z gruntu nieekologiczny.

Postawienie szybów wiertniczych wymaga karczowania wielkich połaci lasów. Zajmują też ogromne obszary pustyń i gruntów rolnych oraz stwarzają konieczność przesiedlania ludzi, co zwykle odbywa się wbrew ich woli. Wydobycie ropy naftowej powoduje zanieczyszczenie gleby, wód i powietrza. Nikomu nie trzeba przypominać regularnych katastrof tankowców, które niszczą delikatne ekosystemy wodne i przybrzeżne. Likwidacja szkód kosztuje podatników krocie, nie licząc innych strat, np. związanych ze spadkiem atrakcyjności turystycznej skażonych terenów.

Również produkty rafinacji ropy naftowej, jak paliwa, pestycydy, tworzywa sztuczne i różne związki chemiczne, są bardzo toksyczne. Plastikowe opakowania zaśmiecają krajobraz i zapełniają wysypiska.

PRAWA CZŁOWIEKA

Dochody z ropy naftowej wspomagają nierzadko rządy państw totalitarnych, które wykorzystują je też do celów sprzecznych z interesami obywateli oraz użytkowników benzyny na bogatej Północy.

W krajach, w których rządzą szczególnie restrykcyjne reżimy czy na wielką skalę łamane są prawa człowieka, działają również koncerny paliwowe. Przykładem jest Birma, Sudan, Angola czy Nigeria. Na terenach roponośnych w delcie Nigru zginęło ponad 2000 przedstawicieli miejscowych plemion, sprzeciwiających się dewastacji swej ziemi, wody i powietrza. W potyczkach uczestniczyła armia rządowa, broniąca interesów koncernów naftowych. Szczególnie opornych skazano na śmierć. Wśród nich znalazł się znany na całym świecie nigeryjski pisarz Ken Saro-Wiwa, laureat tzw. alternatywnej nagrody Nobla.

Według *Amnesty International*, istnieją dobrze udokumentowane dowody zaangażowania w nigeryjski konflikt firmy Shell, ale obecne są tam i inne potęgi: Mobil, Texaco i Elf.

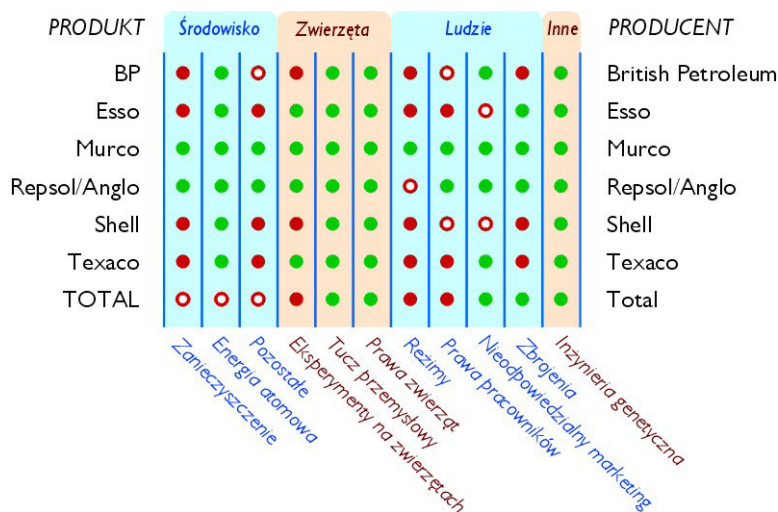
LOBBING ANTYEKOLOGICZNY

W dobie potwierdzonego naukowo efektu cieplarnianego koncerny paliwowe nadal stoją na stanowisku, że nie ma wystarczających dowodów wpływu tzw. gazów cieplarnianych, pochodzących m.in. ze spalania ropy naftowej i jej pochodnych, na ocieplenie klimatu. GCC (*Global Climate Coalition*), najbardziej agresywna amerykańska grupa lobbująca, zrzeszająca największych producentów paliw, której członkowie finansowali kampanię wyborczą George'a Busha, odegrała po jego elekcji kluczową rolę w zablokowaniu ratyfikacji przez USA protokołu z Kioto, podważając jego sensowność i wykazując negatywne skutki dla gospodarki amerykańskiej. Prym wiodły: Mobil, Texaco i Exxon, która w Europie (także w Polsce) działa jako Esso.

Benzyna

ZWROT W STRONĘ SŁOŃCA

Po drugiej stronie znalazły się firmy, które oficjalnie stwierdziły, że jeśli nawet brakuje niezbitych dowodów dotyczących przyczyn efektu cieplarnianego, ale istnieją udokumentowane przypuszczenia, najwyższy czas rozważyć alternatywy, nie czekając na potwierdzenie najgorszego. Część firm (np. Shell, Amoco i BP) opuściła grupę GCC i zadeklarowała redukcję tlenków węgla o 10% w stosunku do r. 1990. Firmy te zaczęły inwestować w inne sektory energetyczne, wykazując coraz większe zainteresowanie odnawialnymi źródłami energii. Przewodzi w tym BP, która podjęła nawet decyzję o zmianie logo, które przypomina teraz słońce.



Legenda - patrz str. 9, szczegółowy opis kategorii - s. 10-14

PŁYNY DO MYCIA NACZYŃ

Czy myjąc naczynia możemy być pewni, że jednocześnie nie zanieczyszczamy Ziemi i nie szkodzimy samym sobie? Aby dobrze umyć naczynia, najczęściej wystarczy czysta, ciepła woda. Do naczyń tłustych, zamiast zgubnych dla środowiska produktów przemysłu chemicznego, wybierajmy płyny pochodzenia naturalnego.

SKŁADNIKI

Czynnikiem aktywnym płynu do mycia naczyń są środki powierzchniowo czynne, ułatwiające usunięcie tłuszczu i uniemożliwiające ponowne przywarcie brudu. Najpopularniejszymi środkami powierzchniowo czynnymi w płynach do ręcznego mycia naczyń są preparaty anionowe, odpowiedzialne za tworzenie piany.

Środki powierzchniowo czynne mogą być produkowane na bazie olejów roślinnych (np. kokosowego) lub w procesach petrochemicznych. Oczywiście tylko te pierwsze mogą być nazwane przyjaznymi dla środowiska. Badania niemieckich naukowców wykazały, że substancje powierzchniowo czynne pochodzenia roślinnego są lepsze od sztucznych w 9 z 13 ocenianych kategorii. Produkty petrochemiczne rozkładają się dużo wolniej i są zdecydowanie bardziej toksyczne dla wody i powietrza oraz warstwy ozonowej. Przyczyniają się do zakwaszenia gleb i wód, a ich produkcja jest bardzo energochłonna.

Środki te nie są też obojętne dla zdrowia. Nawet wielokrotne płukanie naczyń w czystej wodzie całkowicie ich

nie usuwa, i wraz z pożywieniem trafiają do naszego organizmu.

Syntetyczne dodatki zapachowe i koloryzujące, będące pochodnymi rafinacji ropy naftowej, jeszcze bardziej spowalniają proces biodegradacji i mogą powodować alergie i podrażnienia u osób o wrażliwej skórze. Ekologiczne środki zawierają barwniki i zapachy pochodzenia roślinnego, np. naturalne olejki eteryczne.

Korzystne jest kupowanie zagęszczonych koncentratów, które rozcieńcza się wodą lub stosuje w małych ilościach. Są one najczęściej bardziej ekonomiczne w użyciu, a jednocześnie oszczędzają zasoby naturalne, m.in. poprzez bardziej efektywny transport i pakowanie.

DODATKI ANTYBAKTERYJNE

Firma Procter & Gamble wprowadziła nową formułę środków antybakteryjnych, zabijających m.in. bakterie *Escherichia coli* i *Salmonella*. Inne firmy wkrótce opracowały swoje własne, zbliżone receptury. Tymczasem *Escherichia coli* to jeden z drobnoustrojów, które tworzą naturalną, pożyteczną mikroflorę jelita człowieka i zwierząt wyższych. W warunkach prawidłowych ułatwia m.in. trawienie niektórych białek i wytwarza

witaminę K. Groźna staje się dopiero w momencie osłabienia organizmu. Agresywne środki chemiczne są zupełnie zbędne. Aby uchronić się przed rozwojem szkodliwych mikroorganizmów, wystarczy przestrzegać podstawowych zasad higieny. Całkowite wyeliminowanie zarazków z otoczenia prowadzi do zmniejszenia odporności organizmu, co potem - w zetknięciu z nimi - może okazać się groźne.

OPAKOWANIA

Większość płynów do mycia naczyń jest dostępna w plastikowych butelkach z polietylenu o dużej gęstości (PE lub HDPE). Jest to jeden z rodzajów polimerów, które stosunkowo łatwo poddają się recyklingowi, ale stopień faktycznego odzysku jest niewielki. Przeważająca część plastikowych butelek trafia na wysypisko śmieci. Przeważająca część plastikowych butelek trafia na wysypisko śmieci. Przeważająca część plastikowych butelek trafia na wysypisko śmieci. Przeważająca część plastikowych butelek trafia na wysypisko śmieci.

Płyny do mycia naczyń



zysku (do 55% użytego surowca), co chroni środowisko naturalne i oszczędza pieniądze klienta (produkt jest nieco tańszy).

PRODUKT	Środowisko	Zwierzęta	Ludzie	Inne	PRODUCENT
Ajax	● ● ●	● ● ●	● ● ●	○ ● ●	Colgate Palmolive
Bio-D	● ● ●	● ● ●	● ● ●	● ● ●	Bio-D Co Ltd
Morning Fresh	● ● ●	● ● ●	● ● ●	● ● ●	Paterson Zochonis
Palmolive	● ● ●	● ● ●	● ● ●	○ ● ●	Colgate Palmolive
Persil	● ● ●	● ● ●	● ● ●	○ ● ●	Unilever Plc
Surcare	○ ● ●	● ● ●	● ● ●	● ● ●	McBride Plc

Zanieczyszczenie
Energia atomowa
Pozostałe
Eksperymenty
Tuż przemyślowy
Prawa zwierząt
Reżymy
Prawa pracowników
Nieodpowiedzialny marketing
Zbrojenia
Inżynieria genetyczna

Legenda - patrz str. 9, szczegółowy opis kategorii - s. 10-14

PERFUMY

Kosmetyki są postrzegane jako symbol zamożności i luksusu. W ramach wielkich kampanii promocyjnych przedstawia się je jako coś, co kształtuje życie ludzi oraz czyni ich młodymi i pięknymi. Ale prawdziwa zawartość pięknie profilowanych buteleczek, niezależnie od tego, o jakich zmysłowych aromatach marzymy i jak je sobie wyobrażamy, jest tylko bliżej nieokreśloną mieszaniną związków chemicznych, lub - jeśli mamy szczęście - olejków eterycznych. Nie zdajemy sobie sprawy, że nad procesem produkcji perfum często unosi się też... zapach śmierci.

WYZYSK PRACOWNIKÓW

Wiele olejków eterycznych używanych do produkcji perfum pochodzi z kwiatów uprawianych w krajach Trzeciego Świata. Praca na plantacjach - podobnie jak przy innych uprawach - wiąże się z ogromnym wyzyskiem pracowników. Regularnie łamane są normy zarówno krajowego prawa pracy, jak i konwencji Międzynarodowej Organizacji Pracy. Do zbierania kwiatów wykorzystuje się nisko opłacanych robotników, zwłaszcza kobiety (np. w Ekwadorze ponad 70%) i dzieci (20%). Przyszłym pracownikom wykonuje się nielegalne testy ciążowe, a już przyjętym podaje się stale tabletki antykoncepcyjne i wczesnoporonne. Jeśli mimo to zajdą w ciążę, są wyrzucane z pracy. Zwalniani są również tacy, którzy próbują angażować się w działalność związkową. W okresie większego popytu na kwiaty (np. przed Dniem Matki) pracownicy zmuszani są do pracy po godzinach bez żadnego wynagrodzenia. Często pracują bez odpowiednich zabezpieczeń i szkoleń w środowisku silnie skażonym środkami ochro-

ny roślin. Bywa, że opryski prowadzi się w miejscach, gdzie równocześnie pracują ludzie (podobne warunki są na innych plantacjach przemysłowych - bananów, herbaty itp.), co kończy się silnymi zatruciami, a nawet śmiercią (np. w Kolumbii i Ekwadorze choruje z tego powodu ok. 2/3 pracowników; jest to szczególnie niebezpieczne dla dzieci).

ALERGIE UŻYTKOWNIKÓW

Co trzecie uczulenie powodują substancje aromatyczne, a perfumy wywołują także bóle głowy, wysypki, kichanie lub kaszel. Niestety, z powodu braku na opakowaniu informacji o składzie chemicznym, trudno sprawdzić, co zawierają nasze ulubione perfumy. Dzięki lobbingsowi producentów składniki są utajnione. Perfumy są wyłączone z zapisów prawa Unii Europejskiej, nakazujących umieszczanie informacji o składzie wyrobu na opakowaniu. UE przyjmuje wyjaśnienia producentów, iż wyrób zawiera „zbyt długą listę” składników. W istocie przemysł kosmetyczny wykorzystuje około 6-7 tys. związków chemicz-

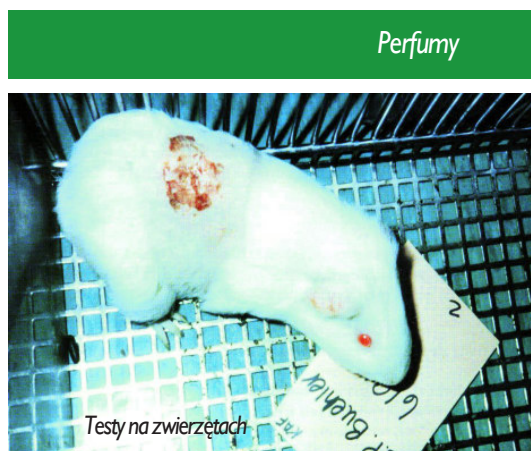
nych, z których nie mniej niż 20 jest wykorzystywanych do produkcji jednego rodzaju wyrobów. Tylko połowa z nich to aromaty zapachowe; resztę stanowią inne sztuczne substancje uzupełniające.

CIERPIENIA ZWIERZĄT

Niektóre perfumy zawierają dodatki zapachowe, np. piżmo oraz inne substancje, których uzyskiwanie wiąże się z cierpieniem zwierząt. Zwierzęta cierpią i giną również podczas testowania kosmetyków i ich składników.

ZABIEGAJĄC O DZIECI

Organizacje chroniące prawa dziecka krytykują ostatnio producentów perfum za reklamy wyrobów, przeznaczone dla najmłodszych. Od r. 1995 firmy Versa-



ce, Agnès B., Nina Ricci, Givenchy i Guerlain wypuszczają na rynek perfumy dla dzieci w wieku 4-15 lat. W reklamach często pojawiają się motywy seksualne, które są nieodpowiednie dla dzieci i wywołują u nich przedwczesne zainteresowanie seksem.

PRODUKT	Środowisko	Zwierzęta	Ludzie	Inne	PRODUCENT
Anais Anais	● ● ●	● ● ●	● ● ●	● ● ●	Gesparal/Nestlé
Channel N° 5	● ● ●	● ● ●	● ● ●	● ● ●	Pamercó
CK One (Unisex)	● ● ●	● ● ●	● ● ●	● ● ●	Unilever
Dune	● ● ●	● ● ●	● ● ●	● ● ●	LVMH
Joop	● ● ●	● ● ●	● ● ●	● ● ●	Reckitt Benckiser
Opium	● ● ●	● ● ●	● ● ●	● ● ●	Gucci Group
White Musk	● ● ●	● ● ●	● ● ●	● ● ●	Body Shop
Activist	● ● ●	● ● ●	● ● ●	● ● ●	Body Shop
Lynx	● ● ●	● ● ●	● ● ●	● ● ●	Unilever
Old Spice	● ● ●	● ● ●	● ● ●	● ● ●	Procter & Gamble

Zanieczyszczenie
 Energia atomowa
 Paziostale
 Eksperymenty na zwierzętach
 Tłuszcz przemysłowy
 Prawa zwierząt
 Reżimy
 Prawa pracowników
 Nieodpowiedzialny marketing
 Zbrojenia
 Inżynieria genetyczna

Legenda - patrz str. 9, szczegółowy opis kategorii - s. 10-14

ODZIEŻ

Często zmieniająca się i szybko rozpowszechniająca moda młodzieżowa pociąga za sobą dynamiczny rozwój wielkich firm odzieżowych, poszukujących tanich metod produkcji. Jedną z nich jest lokowanie fabryk w krajach Azji i Ameryki Łacińskiej, oferujących tanią siłę roboczą, co w praktyce oznacza przeważnie wyzysk pracowników, a nawet pracę w warunkach niewolniczych (np. w Chinach przy produkcji różnych artykułów pracuje 17-20 mln więźniów obozów pracy, które przypominają hitlerowskie czy stalinowskie obozy koncentracyjne). Współczesne środki transportu pozwalają na szybkie przesyłanie towarów na duże odległości, umożliwiając prowadzenie działalności na całym świecie, bez zauważalnego dla klienta efektu.

WARUNKI PRACY I PŁACY

Koncerny odzieżowe produkują większość swoich wyrobów w krajach ubogich, gdzie systemy prawne nie chronią pracowników, a dodatkowe zyski osiąga się dzięki niskim płacom robotników i niskim standardom ochrony środowiska, niedopuszczalnym w krajach rozwiniętych. Zarobki często nie wystarczają na zaspokojenie podstawowych potrzeb, co budzi sprzeciw pracowników, organizujących się w związkach zawodowych i domagających się godziwych warunków pracy i płacy. Tam, gdzie opór i oczekiwania robotników zaczynają wzrastać, firmy likwidują fabryki i przenoszą produkcję do innego uboższego kraju, pozostawiając za sobą bezrobocie i zniszczone środowisko. Jedną z organizacji amerykańskich, *Global Exchange*, obliczyła, że płace wszystkich pracowników zatrudnionych przez firmę Nike w Indonezji stanowią 3% jej rocznego budżetu reklamowego.

PRAWA CZŁOWIEKA

Koncerny zachodnie, które prowadzą działalność w krajach azjatyckich, zapominają o swoim cywilizowanym pochodzeniu. Ich robotnicy pracują w warunkach niedopuszczalnych w żadnym kraju europejskim, a płace są nawet niższe od legalnych stawek minimalnych w danym kraju.

Powszechne jest przedłużanie czasu pracy bez wynagrodzenia, szczególnie wtedy, gdy trzeba dotrzymać krótkiego terminu zamówienia. W niektórych krajach wykorzystywana jest praca dzieci, zaś w Birmie (Myanmar), Wietnamie, Korei Północnej, a zwłaszcza w Chinach - niewolnicza praca więźniów.

Prawa pracowników do zrzeszania się są łamane, a w niektórych państwach, np. Indonezji i Chinach, niezależne związki zawodowe są urzędowo zakazane.

Z tego wszystkiego korzystają renomowane firmy, których znaki towarowe często widzimy w sklepach i w rekla-

mach promujących wolność, zdrowie i szczęście. Tymczasem masowo sprowadzana do Polski tania odzież chińska, podobnie jak drogie wyroby renomowanych firm, splamione są łzami, potem i krwią milionów ludzi, którzy nigdy nie będą cieszyć się wolnością (czytaj więcej na str. 18-19).

OCHRONA ŚRODOWISKA

W krajach Azji czy Ameryki Łacińskiej normy ochrony środowiska często nie istnieją lub są mało wymagające. Lecz nawet mało restrykcyjne przepisy są przy produkcji odzieży łamane. Infrastruktura ochrony środowiska jest droga, podnosi więc koszty produkcji i pomniejsza zyski, dlatego też często utrzy-



muje się ją na poziomie podstawowym lub nie buduje jej wcale. Skutkiem jest skażenie powietrza, wód i gleby oraz narażenie ludzi i zwierząt na kontakt z substancjami toksycznymi.

PRODUKT	Środowisko	Zwierzęta	Ludzie	Inne	PRODUCENT
Adidas	● ● ●	● ● ●	● ● ●	● ● ●	Adidas-Salomon AG
Ellesse	● ● ●	● ● ●	○ ● ●	● ● ●	Robert Stephen Hold. Ltd
Fila	● ● ●	● ● ●	○ ● ●	● ● ●	HDPI Sp
Hi-Tec	● ● ●	● ● ●	○ ● ●	● ● ●	Hi-Tec Sports Plc
Mitre	● ● ●	● ● ●	○ ● ●	● ● ●	Robert Stephen Hold. Ltd
New Balance	● ● ●	● ● ●	● ● ●	● ● ●	New Balance Inc
Nike	● ● ●	○ ● ●	○ ● ●	● ● ●	Nike Inc
Puma	● ● ●	● ● ●	○ ● ●	● ● ●	Puma AG
Reebok	● ● ●	● ● ●	○ ● ●	● ● ●	Reebok International
Umbro	● ● ●	● ● ●	○ ● ●	○ ● ●	Doughty Hanson

Zanieczyszczenie
 Energia atomowa
 Pozostałe
 Eksperymenty
 Tucz przemysłowy
 Prawa zwierząt
 Reżimy
 Prawa pracowników
 Nieodpowiedzialny marketing
 Zbrojenia
 Inżynieria genetyczna

Legenda - patrz str. 9, szczegółowy opis kategorii - s. 10-14

ZABAWKI

Cóż może być niepokojącego w zabawkach oprócz wydobywającego się z nich hałasu, cieszącego dzieci, a denerwującego rodziców? Gdy pomyślimy o warunkach, w jakich zostały wyprodukowane, można się znaleźć jeszcze kilka innych powodów do zmartwienia. Obecne na naszym rynku zabawki są w większości importowane z Chin, Hong Kongu, Tajwanu, Tajlandii, Indonezji, Korei Południowej i Filipin, czyli z krajów znanych z częstego łamania praw pracowniczych. Kolejny problem to PCV, z którego są produkowane: jest to plastik uciążliwy dla środowiska i - w przypadku połknięcia - groźny również dla dzieci.

WARUNKI PRACY

Przypadki łamania praw pracowników w fabrykach zabawek można wyliczać w nieskończoność. Przykładów są tysiące, poczynawszy od 17-latków pracujących w Chinach po 11 godzin dziennie za kilka dolarów tygodniowo, do dzieci poniżej 15. roku życia, składających zabawki do godziny 23.00. Pracownicy są też narażeni na działanie toksycznych chemikaliów.

W fabrykach mnożą się wypadki. Jeden z większych wydarzył się w Tajlandii, gdzie w pożarze straciło życie 188 osób, a ponad 500 zostało rannych. Budynek był zupełnie nieprzystosowany do ewakuacji, brakowało podstawowego sprzętu gaśniczego, a wyjścia awaryjne były zamknięte.

PRAWA PRACOWNIKÓW

Wypadki często kończą się kalectwem, które uniemożliwia dalszą pracę. Wtedy robotnicy nie tylko tracą zatrudnie-

nie, ale są pozostawiani samym sobie, bez odszkodowań czy rent, bez środków do życia. Zdarzają się też wypadki śmiertelne. Jedną z wielu podobnych tragedii w chińskiej fabryce zabawek spowodowała śmierć pary małżonków, pracujących razem przy taśmie produkcyjnej. Osierocone dzieci zostały bez prawa do zasiłku czy odszkodowania.

Niejednokrotnie zabawki wytwarzane są w obozach pracy. Trafiający tam ludzie (często więźniowie polityczni, a nawet przypadkowe osoby) są zmuszani do pracy, która generuje zyski wzbogacające różne firmy (także zagraniczne, w tym polskie), pośredników i rządy państw totalitarnych.

Według oceny dziennikarza piszącego o Chinach, Krzysztofa Łozińskiego, „ponad 90% zabawek na polskim rynku wyprodukowanych jest w ChRL, z czego znaczna większość - w obozach pracy. Polacy nie rozpoznają ich, bo ładne, kolorowe lalki, modele samochodów

sterowane radiem i pluszowe przytulanki zupełnie nie pasują do naszych wyobrażeń o produktach katorżniczej pracy.” (Czytaj więcej na str. 18-19.)

PROBLEM PCV

Do wyrobu zabawek często stosuje się PCV, który jest polimerem szczególnie uciążliwym dla środowiska: jego produkcja powoduje zanieczyszczenie powietrza i wód związkami chloru, a ziemi – odpadami toksycznymi.

Poza tym część niebezpiecznych związków może być wyplukiwana podczas gryzienia zabawek, co maluchy bardzo lubią robić. Organizacja *Greenpeace* pro-

Zabawki



wadziła długą kampanię na rzecz wycofania PCV z produkcji zabawek.

PRODUKT	Środowisko	Zwierzęta	Ludzie	Inne	PRODUCENT
Bandai	● ● ●	● ● ●	○ ● ●	● ● ●	Bandai Co Ltd
Bluebird	● ● ●	● ● ●	● ● ●	● ● ●	Mattel Inc
Disney	● ● ●	● ● ●	● ● ●	● ● ●	Walt Disney Co
Fisher-Price	● ● ●	● ● ●	● ● ●	● ● ●	Mattel Inc
Hasbro	● ● ●	● ● ●	○ ● ●	● ● ●	Hasbro Inc
Lego	● ● ●	● ● ●	○ ● ●	● ● ●	Lego A/S
Matchbox	● ● ●	● ● ●	● ● ●	● ● ●	Mattel Inc
Mattel	● ● ●	● ● ●	● ● ●	● ● ●	Mattel Inc
Tomy	● ● ●	● ● ●	○ ● ●	● ● ●	Tomy Co Ltd
Tycho	● ● ●	● ● ●	● ● ●	● ● ●	Mattel Inc

Zanieczyszczenie
 Energia atomowa
 Pozostałe
 Eksperymenty na zwierzętach
 Tłucz przemysłowy
 Prawa zwierząt
 Prawa pracowników
 Reżymy
 Nieodpowiedzialny marketing
 Zbrojenia
 Inżynieria genetyczna

Legenda - patrz str. 9, szczegółowy opis kategorii - s. 10-14

NAPOJE GAZOWANE

Dzieci uwielbiają napoje gazowane. Są szczęśliwe, trzymając w rękach kolorowe butelki i puszki, ale nie jest to najzdrowszy przysmak, ponieważ zawiera zbyt dużo cukru, kwasów czy kofeiny, zmieszanych ze sztucznymi domieszkami chemicznymi. Powinniśmy się zastanowić nad możliwością zdrowszego wyboru, starając się też unikać opakowań jednorazowych, które zaśmiecają nasze otoczenie.

SŁODKIE I NIEZDROWE

Dziennie wypijamy średnio dwa litry płynów, z czego około 20% to napoje gazowane, a ilość ta powoli rośnie. Półlitrowa butelka napoju gazowanego zawiera przeciętnie 15 łyżeczek cukru, co stanowi ponad połowę maksymalnego dziennego zapotrzebowania organizmu. Nadmiar cukru prowadzi do chorób zębów i innych problemów zdrowotnych. Kwasy zawarte w napojach chłodzących (obecne również w wersji *light* – bez cukru) są przyczyną – podobnie jak cukier – próchnicy i uszkodzeń szkliwa zębów. Badania 13-letnich dzieci wykazały u 30% ubytki w uzębieniu spowodowane pićciem napojów zawierających kwasy.

Aby zmniejszyć szkodliwe oddziaływanie na zęby, pijmy napoje chłodzące podczas posiłków i rozcieńczane. Picie z kubka jest mniej szkodliwe niż wprost z butelki czy puszki, gdyż część gazu się ulatnia.

INNE SUBSTANCJE

Nie tylko cukier i kwasy zawarte w napojach chłodzących szkodzą zdrowiu. Kofeina, obecna w wielu napojach w różnych stężeniach, powoduje nadpo-

budliwość oraz bezsenność. Instytuty naukowe wykryły choroby, których źródłem są sztuczne dodatki: konserwanty, aromaty, barwniki. Badania prowadzone w USA wykazały związek picia napoi typu *cola* z kamicią nerek u mężczyzn. Okazało się też, że sztuczne słodziki, dodawane do napoi dietetycznych, wcale nie są zdrowe: wywołują wiele problemów zdrowotnych, choć nie ma jeszcze wyczerpujących wyników badań.

Przed zakupem napoju najlepiej sprawdzić jego skład na etykiecie. Wiele firm reklamuje swe produkty jako zdrowe i naturalne, ale często są to mrożone koncentraty rozcieńczone wodą. Smak i zapach „zawdzięczamy” dodatkom chemicznym i sztucznym aromatom.

OPAKOWANIA

Napoje gazowane są najczęściej dostępne w opakowaniach aluminiowych (ich produkcja jest niezwykle energochłonna), plastikowych lub kartonach wielowarstwowych, których miliony zużywamy każdego roku. Większość opakowań jednorazowych trafia na wysypiska. Odzysk i recykling są nadal niezadawalające. Najlepszym wyborem są

WYBIERAJ MĄDRZE

- Jedna butelka napoju gazowanego zaspokaja połowę dziennego zapotrzebowania energetycznego człowieka.
- Wybieraj butelki szklane, unikaj opakowań plastikowych, kartonowych i aluminiowych.
- Jeśli już musisz koniecznie kupować butelki plastikowe i puszki aluminiowe, po opróżnieniu zgnieć je i wyrzucić do odpowiednich pojemników przeznaczonych do selektywnej zbiórki surowców wtórnych. Przed wyrzuceniem butelki odkręć korek - inaczej jest praktycznie nie do zgniecenia, przez co zajmie o wiele więcej miejsca na wysypisku.

opakowania wielokrotnego użytku, zwłaszcza szklane. Jeżeli mamy kłopo-

Napoje gazowane

ty ze zwrotem butelki szklanej, możemy zostawić ją przy śmietniku - zakup i tak będzie tańszy od puszki. Sklepy o powierzchni powyżej 25 m² mają ustawowy obowiązek sprzedawać napoje w butelkach zwrotnych. Jeśli tego nie robią - łamią przepisy. Ich egzekwowaniem zajmuje się Inspekcja Handlowa.

GUMA ARABSKA

Wiele napojów gazowanych zawiera gumę arabską (jest też używana do produkcji np. witamin, klejów, farb). Jej głównym i niemal jedynym dostawcą jest Sudan. Do zbierania gumy arabskiej z akacji wykorzystywani są tam czarni niewolnicy, chwytni na chrześcijańskim i animistycznym południu kraju i sprzedawani na arabskiej północy Sudanu.

PRODUKT	Środowisko			Zwierzęta			Ludzie			Inne	PRODUCENT
Aqua Libra	●	●	○	●	●	●	●	●	●	●	Six Continents
Britvic	●	●	○	●	●	●	●	●	●	●	Six Continents
Coca-Cola	●	●	●	●	●	●	●	●	○	●	Coca Cola Co Inc
Pepsi	●	●	●	●	○	●	●	●	○	●	Pepsico/Six Continents
Rio	●	●	●	●	●	●	●	●	●	●	Hall & Woodhouse
Robinsons	●	●	○	●	●	●	●	●	●	●	Six Continents
Rubicon	●	●	●	●	●	●	●	●	●	●	Rubicon Products
Schweppes	●	●	●	●	●	●	●	●	○	●	Coca Cola Co Inc

Zanieczyszczenie
 Energia atomowa
 Pozostałe
 Eksperymenty na zwierzętach
 Tucz przemysłowy
 Prawa zwierząt
 Reżimy
 Prawa pracowników
 Nieodpowiedzialny marketing
 Zbragnienia
 Inżynieria genetyczna

Legenda - patrz str. 9, szczegółowy opis kategorii - s. 10-14

SOK POMARAŃCZOWY

Apetyt na sok pomarańczowy stale rośnie. W Polsce wypija się go ponad 100 milionów litrów rocznie. Ale czy soki z pomarańczy i innych owoców tropikalnych są rzeczywiście tak dobre dla naszego zdrowia? Jakie są konsekwencje naszego apetytu na smak tropików?

PRODUKCJA

Koncentrat soku pomarańczowego importowany jest głównie z Ameryki Południowej; największym eksporterem jest Brazylia. Paliwo, zużyte do przewiezienia setek tysięcy ton koncentratu na ogromną odległość, zanieczyszcza środowisko.

Blisko 80% koncentratu produkują wielkie koncerny, posiadające własne plantacje w Ameryce Południowej. Są one często krytykowane za łamanie praw pracowniczych i przepisów ochrony środowiska, np. Del Monte, jeden z większych producentów przetworów owocowych - za niebezpiecznie wysokie zużycie pestycydów i zastraszanie związków zawodowych, które przeciw temu protestują.

Plantacje w Brazylii regularnie zatrudniają do zbiorów dzieci. W regionie Tabatinga w stanie Sao Paulo ok. 15% z 70 tys. zbieraczy ma poniżej 14 lat. Według rządu stanu Sergipe, drugiego co do wielkości zagłębia pomarańczowego Brazylii, w r. 1997 pracowało tam ponad 10 tys. dzieci i młodzieży w wieku 6-18 lat. 54% z nich miało 7-14 lat. Pracodawcy chętnie zatrudniają dzieci, gdyż są lekkie, i wchodzą na drzewa nie łamiąc gałęzi. Ich praca jest znacznie tańsza niż dorosłych, dają się łatwiej kontrolować i nie potrafią walczyć o swoje prawa. We-

dług związków zawodowych, co trzeci pracownik sezonowy ma poniżej 14 lat.

Praca zbieraczy pomarańczy jest ciężka i niebezpieczna. Zaczynają dzień o 5.00 rano, a kończą nierzadko o 20.00. Cały dzień stoją na szczytach wysokich, chybliwych drabin, zbierając owoce z ciernistych drzew, które od kwitnienia do zbiorów są kilkakrotnie spryskiwane szkodliwymi pestycydami. Na ramionach zbieraczy wiszą worki o wadze do 25 kilogramów. Przy upadkach z drabin bardzo często dochodzi do złamań. Zbieracze muszą uważać na węże, są też narażeni na ukłucia agresywnych pszczoł i os, zatrucia pestycydami, uszkodzenia oczu, zakażenia od zadrapań cierniami, choroby kręgosłupa od noszenia ciężkich ładunków oraz choroby układu pokarmowego z powodu braku higieny i szkodliwych warunków pracy.

Dzieci dostają ok. 3 dolarów za 14-godzinny dzień pracy. W niedziele i święta, w czasie złej pogody czy choroby nie zarabiają nic. Praca może być wykonywana tylko sześć miesięcy w roku, ale zarobki muszą starczyć na cały rok.

Obrona praw dzieci i robotników rolnych nie jest łatwa. 23. 09. 2001 został z tego powodu brutalnie zamordowany Carlos Alberto Santos de Oliveira, przewodniczą-

cy Związku Zawodowego Pracowników Przemysłu Cytrusowego z Sergipe.

Sok pomarańczowy

CZY JEST WYBÓR?

Najlepszą alternatywą jest świeży sok z pomarańczy zrobiony w domu. Nie jest on koncentrowany, zamrażany, pasteryzowany i transportowany przez pół świata. Owoce tropikalne nie są jednak tanie. Możemy sami przyrządzić lub kupić doskonale soki z owoców i warzyw krajowych. Nie są daleko transportowane, zawierają więc znacznie mniej konserwantów. Kupując krajowe owoce i warzywa, wspieramy również rozwój gospodarstw i firm lokalnych.

Do łask wracają kompoty. Moda na kuchnię regionalną przypomina wiele popularnych niegdyś napoi z surowców naturalnych, np. kwas chlebowy, podpiwek. W sklepach z żywnością ekologiczną pojawia się coraz więcej naturalnych soków z owoców i warzyw ze sprawdzonych, zdrowych upraw.



OPAKOWANIA

Większość soków sprzedaje się w wielowarstwowych kartonikach, składających się z folii aluminiowej, papieru i plastiku, które mocno obciążają środowisko. Nie nadają się na makulaturę, a ich produkcja jest bardzo energochłonna. Jest to także jeden z najtrudniejszych i najdroższych w utylizacji materiałów.

PRODUKT	Środowisko	Zwierzęta	Ludzie	Inne	PRODUCENT
ASDA	● ● ●	● ● ●	● ● ●	● ● ●	Wal-Mart
Happy Shopper	● ● ●	● ● ●	● ● ●	● ● ●	Iceland Group Plc
Just Juice	● ● ●	● ● ●	● ● ●	● ● ●	Doughty Hanson
Marks & Spencer	● ● ●	● ● ●	● ● ●	● ● ●	Marks & Spencer
Stute	● ● ●	● ● ●	● ● ●	● ● ●	Stute Foods Ltd
Tesco	● ● ●	● ● ●	● ● ●	● ● ●	Tesco Plc

Zanieczyszczenie
Energia atomowa
Pozostałe
Eksperymenty na zwierzętach
Tucz przemysłowy
Prawa zwierząt
Reżimy
Prawa pracowników
Nieodpowiedzialny marketing
Zbrojenia
Inżynieria genetyczna

Legenda - patrz str. 9, szczegółowy opis kategorii - s. 10-14

KAWA I HERBATA

Kawa, najpopularniejszy napój świata i towar o największych po ropie naftowej obrotach, jest dziś powodem alarmujących doniesień. Plantatorzy na całym świecie znaleźli się na skraju ruiny. W ponad 50 krajach miliony plantatorów i ich rodzin żyje w nędzy i głodzie, ponieważ oferowana im cena spadła w ciągu ostatnich kilku lat o 80%! Zaledwie 3% plantatorów może liczyć na zwrot kosztów. Miliony drobnych rolników tracą ziemię, a zbieracze kawy - pracę. Z trudem walczą o przetrwanie swych rodzin. Nie lepiej dzieje się na plantacjach herbaty. Jednocześnie cena kawy w krajach konsumenckich utrzymuje się na wysokim poziomie, a koncerny spożywcze notują rekordowe zyski - kosztem ludzi w ubogich krajach Południa. Walczy z tym ruch Sprawiedliwego Handlu.

LOS PRODUCENTÓW

Kawę uprawiają głównie rolnicy indywidualni. Dostają za nią zaniżone ceny (które ostatnio pokrywają tylko 60% kosztów produkcji, a zaledwie 3% plantatorów może liczyć na ich zwrot!). Dodatkowym utrudnieniem są opóźnienia płatności i rujnujące odsetki za kredyty. Problemy mogą również wynikać z sytuacji ekonomicznej i politycznej krajów produkujących kawę.

Wszystko to odbija się negatywnie na pracownikach plantacji kawy i herbaty. Nie mogą oni liczyć na godziwe zarobki i pracują w tragicznych warunkach, niespełniających żadnych dopuszczalnych norm. Pracują tam także dzieci.

ŚRODOWISKO

Przy uprawie kawy i herbaty pestycydy używane są w nadmiernych stężeniach i zbyt często. Robotnicy tylko wyjątkowo otrzymują odzież ochronną. Wyjałowione przez intensywną uprawę ziemi muszą być sztucznie nawożone.

SKUTKI DLA KONSUMENTÓW

W dłuższej perspektywie konsumenci nie mają korzyści z niskich cen, jeśli spadają one kosztem ludzi i środowiska. Nędza w krajach producentów pogłębia bezrobocie w krajach bogatych, których wyroby tracą zbyt na tamtejszych rynkach. Pogarsza się jakość produktów z krajów ubogich, np. kawa staje się niesmaczna i niezdrowa z powodu większego zużycia chemikaliów. Coraz częściej droższą arabikę zastępuje tania robusta (nawet 75% typowej kawy). Dziś tylko 60-70% produktu musi stanowić naturalna kawa. Zły smak niskogatunkowej kawy usuwa się dodając sztuczne substancje smakowe. Wysokiej jakości kawa bywa całkowicie pomijana. Rozwija się handel narkotykami, gdyż pozbawieni środków do życia rolnicy przechodzą na uprawy narkotykowe. Duże zmiany w środowisku naturalnym powodują zmiany klimatu...

SPRAWIEDLIWY HANDEL

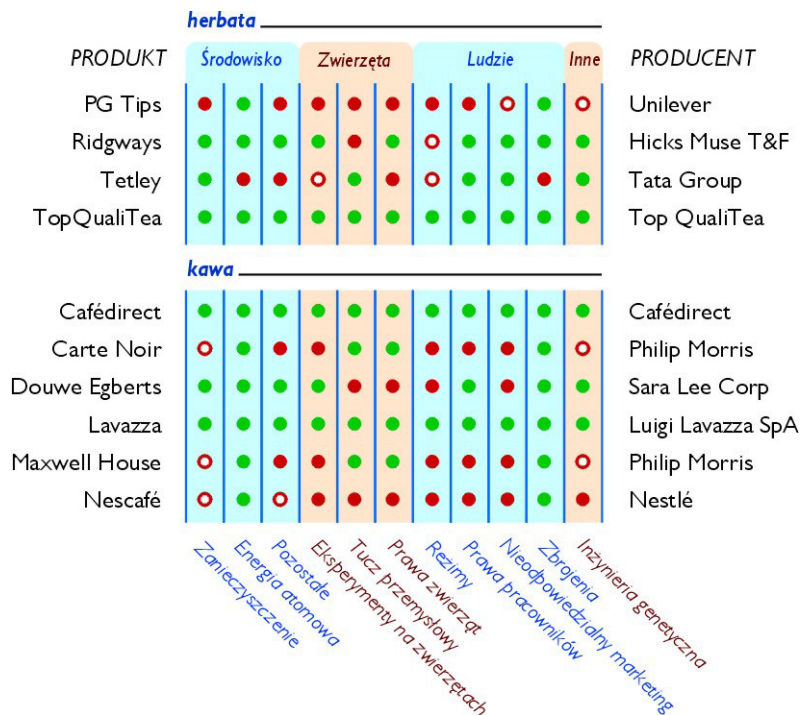
Alternatywą jest Sprawiedliwy Handel. Kawa i herbata są pierwszymi produk-

tami, których sprzedaż zapoczątkowała ruch Sprawiedliwego Handlu (*Fair Trade*; czytaj więcej na str. 42). Ma on na celu poprawę sytuacji drobnych rolników i pracowników na plantacjach Trzeciego Świata. Po latach kampanii na rzecz sprawiedliwości w handlu działania te odniosły na Zachodzie realny sukces rynkowy, a wiele dużych sieci handlowych zaczęło poważnie traktować skutki społeczne swej działalności w krajach ubogich, przestawiając się na handel odpowiedzialny. Konsumenty rozpoznają już znaki towarowe Sprawiedliwego Handlu i kierują się nimi robiąc zakupy. Dzięki wyeliminowaniu pośredników większa część pieniędzy za towary Sprawiedliwego Handlu trafia bezpośrednio do producentów,

a więc automatycznie mniej zostaje dla wielkich korporacji.

Sprawiedliwy Handel dąży też do ochrony środowiska, wprowadzając na rynek produkty z upraw ekologicznych. Dzięki temu kawa i herbata mogą stać się - jak dawniej - napojami bliskimi naturze.

Przykład kawy i herbaty ukazuje, jak w przyszłości będzie się kształtował rynek w oparciu o podstawy etyczne. Niemal wszystkie wielkie korporacje twierdzą, że popierają ideę sprawiedliwego handlu i stosują się do niej. Niestety, w wielu przypadkach nie jest to prawdą – rzeczywistość różni się ze szczytnymi deklaracjami.



BANANY

Kupując banany kierujemy się jak najniższą ceną. Nie zastanawiamy się, jak to jest możliwe, że choć są transportowane z drugiego końca świata, bywają tańsze od naszych jabłek. Banany są ważnym produktem wielu krajów ubogich, zwłaszcza Ameryki Łacińskiej i Karaibów. Całe regiony są zależne od wielkich plantacji, stanowiących jedyne miejsce pracy. Pajękuje tam ogromny wyzysk większości pracowników (także dzieci) oraz niszczenie środowiska.

BANANY W HANDLU ŚWIATOWYM

Na rynek światowy trafia ok. 13 mln ton bananów rocznie. Przy ich uprawie pracuje ok. pół miliona osób, a pośrednio zależy od niej ok. 4 milionów. Handel bananami to klasyczny przykład niesprawiedliwości w handlu światowym: warunki pracy i życia pracowników i drobnych producentów poniżej wszelkich standardów, dewastacja środowiska naturalnego i szkody dla zdrowia ludzkiego powodowane przez pestycydy i intensywne metody uprawy, łamanie praw pracowniczych, niskie ceny dla producentów, które nie zawsze pokrywają nawet koszty produkcji. Wielkie korporacje i sieci supermarketów, dostarczające banany konsumentom w krajach rozwiniętych, nadużywają swej siły ekonomicznej i politycznej wobec drobnych producentów i pracowników.

Lata 90-te to okres intensywnej konkurencji korporacji międzynarodowych. Wywierały one nacisk na rządy krajów Ameryki Łacińskiej, by częściowo albo całkowicie zmieniły istniejące prawo pracy. Narzucały im też taryfy i preferencje celne, bezcłowy eksport i import swych produktów, zwolnienia podatkowe na środki produkcji i uprzywilejowa-

ne traktowanie przez system bankowy. Korzystając z kryzysu światowego na rynku bananów, cztery wielkie korporacje międzynarodowe (Chiquita, Dole, Del Monte i Fyffes), duże firmy lokalne (jak Noboa w Ekwadorze) oraz rządy w Ameryce Łacińskiej powoli eliminują wiele zabezpieczeń społecznych dla pracowników, co prowadzi m.in. do obniżek płac, odrzucania porozumień zbiorowych, wydłużania dnia pracy, podsycaenia nastrojów antyzwiązkowych i wzrostu prześladowań związkowców.

PŁACE I WARUNKI PRACY

Największym eksporterem bananów jest Ekwador, gdzie 80% ludności żyje poniżej granicy nędzy. Po ropie naftowej banany stanowią tam drugie co do wielkości źródło dochodów z eksportu i przynoszą 5% PKB oraz 44% wartości całej produkcji rolnej. Na plantacjach pracuje 250 tys. robotników, z których większość jest zatrudniana co rano na jeden dzień. Szukających pracy jest wielu, co pozwala na obniżanie płac. Tacy „trwale czasowi” pracownicy (*eventuales*) nie mają żadnych praw. Jeśli się ich domagają albo stają się chwilowo zbędni, łatwo się ich pozbyć. W Ameryce Łacińskiej mniej zarabiają tylko robotnicy w Nikaragui.

Na plantacjach wielkich korporacji pracuje się po 12 godzin dziennie w fatalnych warunkach. Według raportu *Human Right Watch*, w Ekwadorze pracuje również wiele dzieci. Większość z nich zaczyna pracę w wieku 10-11 lat (choć zatrudnia się i młodsze), gdyż ich rodzice - często też pracownicy plantacji - nie są w stanie zapewnić im nawet wyżywienia. Dzieci używają ostrych, niebezpiecznych narzędzi, noszą duże ciężary, bywają też wykorzystywane seksualnie. Pracują nawet w czasie opryskiwania plantacji, zwykle bez żadnych zabezpieczeń. Aby móc zarabiać, wiele z nich musi zrezygnować ze szkoły. Dostają zaledwie 60% ustawowej płacy minimalnej. Robotnicy na plantacjach dostają tylko 1,5% ceny, jaką płacimy za banany w sklepach.

Działalność związków zawodowych spotyka się z dużym oporem pracodawców, zwłaszcza w Kostaryce i Hondurasie. Dochodzi do brutalnych aktów przemocy wobec działaczy związkowych i protestujących robotników.

ŚRODKI CHEMICZNE I PESTYCYDY

Banany są bardzo podatne na choroby i szkodniki, stąd producenci stosują wielkie ilości pestycydów, m.in. DBCP (*Nemagon*), którego użycia zakazano w USA w r. 1979. W krajach bogatych zużywa się średnio 2,7 kg pestycydów na hektar rocznie; na plantacjach bananów w Kostaryce - aż 44 kg. Opryskuje się je nawet 50 razy w roku, co kosztuje dwukrotnie więcej niż płace. Robotnicy pracujący zwykle bez odzieży ochronnej narażeni są na działanie pestycydów, co powoduje ostre zatrucia, choroby, a nawet śmierć.

UPRAWY EKOLOGICZNE

Banany znajdują się w kręgu zainteresowania Sprawiedliwego Handlu (*Fair Trade*), który oferuje owoce od drobnych rolników, stosujących organiczne metody uprawy. Gwarantuje im uczciwą cenę i warunki współpracy, które pozwalają na rozwój całej społeczności lokalnej.

PRODUKT	Środowisko	Zwierzęta	Ludzie	Inne	PRODUCENT
Chiquita	● ● ●	● ● ●	● ● ●	● ● ●	Chiquita Brands Int
Del Monte	● ● ●	● ● ●	● ● ●	● ● ●	Fresh Del Monte Produce Inc
Dole	● ● ●	● ● ●	● ● ●	● ● ●	Dole Food Co
Fyffes	● ● ●	● ● ●	○ ● ●	● ● ●	Fyffes Plc
Geest	● ● ●	● ● ●	○ ● ●	● ● ●	Fyffes/WIBDECO

Zanieczyszczenie
 Energia atomowa
 Pazostale
 Eksperymenty na zwierzętach
 Tłucz przemysłowy
 Prawa zwierząt
 Reżim
 Prawa pracowników
 Nieodpowiedzialny marketing
 Zbrojenia
 Inżynieria genetyczna

Legenda - patrz str. 9, szczegółowy opis kategorii - s. 10-14

KAKAO I CZEKOLADA

Jemy coraz więcej czekolady. Powoli staje się ona bardziej popularnym składnikiem naszego menu niż owoce i warzywa. Jednak każda zjedzona tabliczka czekolady czy baton wywiera wpływ nie tylko na nasze zdrowie, ale także na stan środowiska naturalnego i na sytuację rolników uprawiających kakao, którzy zaopatrują w surowiec wielkie koncerny spożywcze. Mało kto wie, że kakao, podstawowy składnik czekolady, jest w dużej części owocem pracy niewolników, najczęściej dzieci.

KTO NA TYM ZARABIA?

Biznes czekoladowy jest niemal zupełnie zdominowany przez korporacje międzynarodowe, takie jak Nestlé, Mars, czy Cadbury. Zamówienia na wielkie partie ziarna kakaowego są składane pośrednikom, zarabiającym wysokie prowizje. Plantatorzy kakao w Afryce Zachodniej czy Ameryce Środkowej nie uczestniczą w podziale zysków, jakie przynosi sprzedaż czekolady w krajach bogatych. Między cenami skupu ziarna a cenami gotowych wyrobów w sklepach istnieje wielka dysproporcja. Rolnicy, znajdujący się na samym końcu łańcucha dochodów, otrzymują nie więcej niż 1% ceny, jaką płacimy za czekoladę. Ceny kakao nie są bowiem ustalone przez tych, którzy je produkują, ale na giełdach Londynu i Nowego Jorku. Są one bardzo zmienne, co utrudnia opracowanie stabilnej polityki handlowej krajów ubogich, skąd pochodzi większość dostaw.

Nieustannie spadające ceny ziarna kakaowego zmuszają też plantatorów do zmniejszania kosztów produkcji. Naj-

bardziej cierpią na tym pracownicy. Niemal 50% światowej produkcji kakao pochodzi z Wybrzeża Kości Słoniowej, gdzie na plantacjach pracują dzieci-niewolnicy (*czytaj więcej na str. 16*).

Sprawiedliwy Handel wyklucza pracę niewolniczą, stosuje stabilne, uczciwe ceny dla plantatorów i umożliwia im dostęp do rynków zbytu z pominięciem pośredników.

PROBLEMY ZDROWOTNE

Batony czekoladowe wyglądają atrakcyjnie i są smaczne. Zaspokajają głód, a zawartość cukru dodaje energii. Mimo to ich wartość odżywcza jest niewielka. Przeciętny batonik czekoladowy zawiera ok. 25 g cukru, a od dawna wiadomo, że nadmiar cukru powoduje otyłość, choroby zębów i cukrzycę. Dużo zdrowiej jest zjeść baton zbożowy lub świeży owoc.

Wiele wyrobów czekoladowych zawiera też różne dodatki chemiczne, w tym sztuczne aromaty i barwniki. Prowadzone są badania naukowe w celu określenia pozostałości w czekoladzie środ-

ków ochrony roślin, pomimo zaawansowanych procesów produkcyjnych.

WPLYW NA ŚRODOWISKO

Drzewa kakaowe są silnie opryskiwane pestycydami, co ma je chronić przed infekcjami i chorobami roślin, atakującymi uprawy w Afryce i Ameryce Łacińskiej. Wysokie stężenie środków chemicznych wywołuje zatrucia i choroby robotników, którzy pracują na plantacjach bez odpowiedniej odzieży ochronnej i przeszkolenia BHP.

Konwencjonalne uprawy kakao niszczą naturalne ekosystemy. Uprawy ekologiczne, promowane m.in. przez Sprawiedliwy Handel, przynajmniej w pewnym stopniu chronią środowisko, np. poprzez sa-

Czekolada



dzienie drzewek w cieniu naturalnego lasu i unikanie wykorzystywania powierzchni po wyrębie lasów deszczowych.

PRODUKT	Środowisko	Zwierzęta	Ludzie	Inne	PRODUCENT
Chocolate Orange	● ● ●	● ● ●	● ● ●	○ ● ●	Philip Morris Co
Dairy Milk	● ● ●	● ● ●	● ● ●	○ ● ●	Cadbury Schweppes Plc
Divine	● ● ●	● ● ●	● ● ●	● ● ●	The Day Chocolate Co
Fry's	● ● ●	● ● ●	○ ● ●	● ● ●	Cadbury Schweppes Plc
Galaxy	○ ● ●	● ● ●	● ● ●	○ ● ●	Mars Inc
Kit Kat	○ ● ●	● ● ●	● ● ●	● ● ●	Nestlé SA
Mars Bar	○ ● ●	● ● ●	● ● ●	○ ● ●	Mars Inc
Maya Gold	● ● ●	● ● ●	● ● ●	● ● ●	Whole Earth Foods Ltd
Thornton's	● ● ●	● ● ●	○ ● ●	● ● ●	Thornton's Plc

Zanieczyszczenie
Energia atomowa
Pozostałe
Eksperymenty
Tuż przemyślowy
Prawa zwierząt
Reżimy
Prawa pracowników
Nieodpowiedzialny marketing
Zbrgenia
Inżynieria genetyczna

Legenda - patrz str. 9, szczegółowy opis kategorii - s. 10-14

SPRAWIEDLIWY HANDEL

Niesprawiedliwym praktykom w handlu światowym przeciwstawia się międzynarodowy ruch alternatywnego handlu, opartego na zasadach etycznych, zwany Sprawiedliwym Handlem (*Fair Trade*). Jego celem jest pomoc w rozwoju najuboższym producentów z Trzeciego Świata. Od ponad 40 lat rozwija się na Zachodzie, kielkuje również w Polsce.

Sprawiedliwy Handel to partnerska współpraca producentów i kupujących na rzecz usunięcia upośledzenia społecznego producentów, zwiększenia ich dostępu do rynków i promowanie zrównoważonego rozwoju. Jego misją jest szerzenie równości społecznej, bezpieczeństwa ekonomicznego i ochrony środowiska przez zapewnienie lepszych warunków handlu, podnoszenie świadomości i kampanie.

Sprawiedliwy Handel tworzy dla ubogich w Trzecim Świecie możliwości utrzymania się z własnej pracy. Najważniejszymi produktami Sprawiedliwego Handlu są artykuły spożywcze, głównie wytworzone metodami organicznymi: kawa, herbata, kakao i jego przetwory (np. czekolada), miody egzotyczne, cukier trzcinowy, banany i inne owoce egzotyczne oraz ich przetwory (soki, owoce suszone, dżemy itp.), orzechy, produkty zbożowe (ryż, komosa ryżowa i in.) i ich przetwory (chrupki, makarony, musli itp.), fasola i inne. Są też wyroby rękodzielnicze, jak dywany orientalne, biżuteria, ceramika, rzeźby, plecionki, kosze, maty, ludowe instrumenty muzyczne, artykuły papierniczne, zabawki, odzież i inne wyroby włókiennicze, piłki sportowe... Ofertę wzbogacają tak niespodziewane produkty, jak kosmetyki, kwiaty cięte, nagrania muzyczne czy... usługi turystyczne.

Produkty Sprawiedliwego Handlu muszą spełniać kryteria międzynarodowe, określane odrębnie dla poszczególnych towarów. Znaki certyfikacyjne, przyznawane przez niezależne organizacje, pomagają konsumentom odróżnić towary Sprawiedliwego Handlu od innych, co ułatwia podjęcie decyzji podczas zakupów. Organizacje Sprawiedliwego Handlu umieszczają też na opakowaniach informacje na temat producentów i zasad, na jakich dany artykuł został wyprodukowany i wprowadzony do obrotu.

Aby produkt mógł uzyskać certyfikat Sprawiedliwego Handlu, producenci muszą utworzyć demokratycznie zarządzaną organizację (np. spółdzielnię produkcyjną), w której przestrzegane są równe prawa kobiet i mniejszości etnicznych, zapewnione są co najmniej ustawowe minimalne w danym kraju płace, godne i bezpieczne warunki pracy, wykluczona jest praca dzieci i niewolników. Są też określone standardy ekologiczne, stąd wiele produktów Sprawiedliwego Handlu ma również certyfikaty ekologiczne.

Znaczne obowiązki mają także importerzy. Dokonują zakupów bezpośrednio od organizacji drobnych producentów, eliminując pasożytniczych pośredników. Wypłacają co najmniej cenę minimalną, ustaloną w ramach Sprawiedliwego Han-

dlu, która musi pokryć koszty produkcji i dać godziwy zarobek producentom i robotnikom. Nie zależy ona od wahań cen światowych i najczęściej jest znacznie wyższa. Duża część należności jest wypłacana z góry, by producenci mogli inwestować i byli niezależni od lichwiarzy. Zawiera się umowy długoterminowe, co umożliwia producentom planowanie i zapewnia długofalową współpracę opartą na wzajemnych korzyściach. Importerzy współtworzą perspektywy dla zrównoważonego rozwoju społeczności lokalnych poprzez pomoc w podnoszeniu kwalifikacji producentów i wypłacanie dodatkowej premii powyżej ceny minimalnej.

Sprawiedliwy Handel rozwija się na Zachodzie od ponad 40 lat i ma już wielką tradycję, budzi też coraz większe zainteresowanie w Polsce, co zaowocowało powstaniem Stowarzyszenia Sprawiedliwego Handlu „Trzeci Świat i My”.

ZNAKI SPRAWIEDLIWEGO HANDLU



Od wiosny r. 2003 w całej Unii Europejskiej został ujednolicony znak Sprawiedliwego Handlu dla produktów spożywczych. Stopniowo zastępuje znaki narodowych organizacji certyfikacyjnych, zrzeszonych w FLO.



Odrębny znak - Rugmark - jest używany dla dywanów orientalnych.

Niektóre organizacje świadomie rezygnują z używania tych znaków. Tak postępuje np. niemiecka firma Ökoto-

pia, gdyż jej standardy socjalne i ekologiczne są wyższe niż standardy Sprawiedliwego Handlu. Ale w związku z tym rezygnuje też z określenia „sprawiedliwy handel” na rzecz „handel solidarnościowy”.



Włoska organizacja CTM Altromercato przestrzega standardów Sprawiedliwego Handlu, ale swe produkty firmuje własnym logo. Uważa, że np. ich kawa to nie to samo, co teoretycznie możliwa kawa z certyfikatem Sprawiedliwego Handlu, produkowana przez jakiś koncern, słynący z niesprawiedliwych praktyk (np. Nestlé), dlatego certyfikat powinny dostawać nie poszczególne produkty, ale organizacje, które całą działalność prowadzą na zasadach Sprawiedliwego Handlu.



per un commercio equo e solidale



Wiele organizacji - w tym duże organizacje niemieckie - ze względu na koszty certyfikacji część produktów sprzedaje do konwencjonalnej sieci handlowej ze znakiem Sprawiedliwego Handlu, resztę - tylko ze swym logo - do sklepów Sprawiedliwego Handlu.



EL PUENTE



dritte-welt partner



ZNAKI EKOLOGICZNE

Ekologiczne znaki towarowe pomagają podczas zakupów wybrać towary, które spełniają wybrane kryteria dotyczące ich oddziaływania na środowisko.

W zależności od systemu certyfikacji (np. Der Blaue Engel, Svanen, Eko-znak itd.), badaniu może podlegać wykorzystanie surowców nieodnawialnych, zużycie energii na etapie produkcji i użytkowania, trwałość i niezawodność, unikanie testów na zwierzętach, możliwość bezpiecznej utylizacji lub recyklingu itd.

Przy produkcji żywności bada się wpływ na ekosystemy przez sposób nawożenia i uprawy, co też oddziałuje bezpośrednio na jakość produktów spożywczych.

Oznaczenia wskazujące na regionalne pochodzenie towaru zachęcają do nabywania produktów rodzimych - zwykle mniej przetworzonych i zdrowszych.

Wybierając produkty oznaczone znakami ekologicznymi, wspierasz firmy inwestujące w przyjazne dla środowiska technologie, a ich nieekologicznym konkurentom dajesz znak, że czas na zmiany.

Każdy znak ekologiczny powinien być zrozumiały dla klienta, bywa więc uzupełniany krótką informacją, że np. produkt powstał w 100% z makulatury lub jest wysoko energooszczędny.

Wielu nieuczciwych producentów wykorzystuje preferencje nabywców, nadając swoim towarom wymyślone przez siebie oznaczenia. Nie dajmy się jednak nabrać - musimy dokładnie wiedzieć, dlaczego coś jest ekologiczne.

Więcej o ekoznakach: www.ekonsument.pl



Łabędź - Svanen
(Szwecja)



Niebieski Anioł - Der
Blaue Engel (Niemcy)



Rolnictwo ekologiczne (Polska)



Eko-znak (Polska)



Produkt nietestowa-
ny na zwierzętach



Rolnictwo
ekologiczne
(Unia Europejska)



Znaki rolnictwa ekologicznego, m.in. na to-
warach Sprawiedliwego Handlu (Niemcy)

ADRESY, ŹRÓDŁA INFORMACJI

Tu znajdziesz wybrane adresy organizacji krajowych i zagranicznych, zajmujących się problematyką związaną z treścią poradnika, a także stron internetowych o tej tematyce.

POLSKA ZIELONA SIEĆ

www.zielonasiec.pl
info@zielonasiec.pl

Ośrodki Polskiej Zielonej Sieci

Bielsko Biała

Stowarzyszenie Ekologiczno-Kulturalne „Klub Gaja”
skr. poczt. 261, 43-301 Bielsko-Biała,
tel./faks 0-33/812-36-94
klub@gaja.most.org.pl
www.klubgaja.pl

Białystok

Stowarzyszenie na rzecz Ekorozwoju
„Agro-Group”
Biuro Informacji Ekologicznej
Ciepła 19 a, 15-472 Białystok
tel./faks 0-85/653-75-76
biuroagro@wp.pl
www.eko.podlasie.prv.pl

Lublin

Towarzystwo dla Natury i Człowieka
Głęboka 8 a, 20-612 Lublin
tel./faks 0-81/743-71-04
marcin@natura.most.org.pl
www.oikos.most.org.pl

Łódź

Ośrodek Działań Ekologicznych
„•ródła”
Więckowskiego 33 pok. 310, 90-734 Łódź
tel. 0-42/632-03-11, faks 0-42/630-17-49
office@zrodla.most.org.pl
www.zrodla.most.org.pl

Poznań

Fundacja Biblioteka Ekologiczna
Kościuszki 79, 61-715 Poznań

tel. 0-61/852-41-39, faks 0-61/852-82-76
rceebepz@free.ngo.pl
<http://free.ngo.pl/rceebepz>

Szczecin

Federacja Zielonych „Gaja”
Czackiego 3 a, 70-216 Szczecin
tel./faks 0-91/489-42-32
fzbiuro@eko.org.pl
www.gajonet.pl

Warszawa

Społeczny Instytut Ekologiczny
Raszyńska 32/44, 02-026 Warszawa
tel./faks 0-22/668-97-92
indian@bore.most.org.pl
www.gmo-bio.org

Wrocław

Dolnośląska Fundacja Ekorozwoju
Białokórnicza 26, 50-132 Wrocław
tel. 0-71/343-08-49 faks: 0-71/344-59-48
biuro@eko.org.pl

EKOLOGIA W INTERNECIE

www.eko.org.pl
www.biuletyn.zielonasiec.pl
www.salamandra.org.pl
www.lkp.org.pl
www.niesmiece.most.org.pl
www.rowery.org.pl
www.pracownia.org.pl

OCHRONA ZWIERZĄT

www.empatia.pl
www.klubgaja.pl
www.viva.org.pl
www.vege.pl
www.veganplanet.prv.pl
www.cites.pl
www.ok.most.org.pl

SPRAWIEDLIWY HANDEL

Stowarzyszenie Sprawiedliwego Handlu „Trzeci Świat i My”
ul. ks. Józefa Zator Przytockiego 3
80-245 Gdańsk-Wrzeszcz
tymczasowy telefon kontaktowy:
tel. 0-58/34-55-100
www.sprawiedliwyhandel.pl
sprawiedliwy.handel@wp.pl

Organizacje międzynarodowe
www.eftafairtrade.org
www.fairtrade.net
www.ifat.org
www.worldshops.org

Bogaty katalog stron www
www.sprawiedliwyhandel.pl

POMOC KONSUMENTOM

Urząd Ochrony Konkurencji i Konsumentów oraz lista Powiatowych i Miejskich Rzeczników Konsumentów
tel. 0-22/556-08-00, faks: 0-22/826-50-76
www.uokik.gov.pl
uokik@uokik.gov.pl

Główny Inspektorat Inspekcji Handlowej
tel. 0-22/55-60-105, faks 0-22/827-22-89
www.giih.gov.pl
ih_sekret@uokik.gov.pl

Federacja Konsumentów
tel./faks 0-22/827-51-05
www.federacja-konsumentow.org.pl
biuro@federacja-konumentow.org.pl

Stowarzyszenie Konsumentów Polskich
tel. 0-22/660-52-71
tel./faks 0-22/825-68-31
www.skp.pl
consumer@skp.pl

Stowarzyszenie Ochrony Zdrowia Konsumentów
www.halat.pl
stowarzyszenie@halat.pl

PRAWA CZŁOWIEKA I PRACOWNIKA

www.amnesty.org.pl
www.hfhrpol.waw.pl
www.amnesty.org
www.hrw.org
www.cesr.org
www.universalrights.net
www.workersrights.org
www.senser.com
www.fairlabor.org
www.laborrights.org
[www.business-humanrights.org/
Categories/Sectors/
Agriculturefoodbeveragetobacofishing](http://www.business-humanrights.org/Categories/Sectors/Agriculturefoodbeveragetobacofishing)

Prawa człowieka w Chinach
[www.webfabrika.com.pl/lozinski/
chiny](http://www.webfabrika.com.pl/lozinski/chiny)
www.laogai.org
www.hrw.org/wr2k3/asia4.html
[www.jefflindsay.com/
ChinaRights.shtml](http://www.jefflindsay.com/ChinaRights.shtml)

CZYTAJ W INTERNECIE

Konsumpcja etyczna i zrównoważona
www.oneworld.org/guides/ecg/front.html
[www.un.org/esa/sustdev/sdissues/
consumption/conprod.htm](http://www.un.org/esa/sustdev/sdissues/consumption/conprod.htm)
www.consumersinternational.org
[www.uneptie.org/pc/sustain/sc-net/
sc-net.htm](http://www.uneptie.org/pc/sustain/sc-net/sc-net.htm)
www.iied.org/smg/pubs/backpap1.html

Walka z ubóstwem w Trzecim Świecie
www.maitri.diecezja.gda.pl
www.oneworld.org
www.oxfam.org
www.christian-aid.org.uk
www.misereor.de
www.brot-fuer-die-welt.de

Ekonomia alternatywna
www.corpwatch.org
www.neweconomics.org
www.timedollar.org
www.co-operativebank.co.uk
www.triodos.co.uk

www.socialfunds.com
www.paxworld.com
www.business-humanrights.org
www.eti.org.uk

Niewolnictwo i eksploatacja pracy dzieci

www.globalmarch.org
www.stopchildlabor.org
www.antislavery.org
www.freetheslaves.net
www.ccem-antislavery.org
www.iabolish.com
www.anti-slavery.org
www.anti-slavery.org/index2.html
www.anti-slaverysociety.addr.com
www.csi-int.org
www.members.aol.com/casmasalc
www.sudancampaign.com
www.erols.com/bcccsbs/bass/bass.html
www.thai.net/gaatw
www.essex.ac.uk/armedcon/themes/child_labour
www.dol.gov/ilab/media/reports/iclp/sweat2/commercial.htm

Ropa naftowa i benzyna

www.zb.eco.pl/zb/47/hell1.htm
www.zb.eco.pl/zb/89/trz_swt.htm
www.ecosonline.org
www.sierraclub.org/human-rights/nigeria
www.hrw.org/reports/1999/nigeria
www.hrw.org/backgroundunder/africa/angola
www.hrw.org/doc/?t=africa&c=sudan
www.stopesso.org
www.moles.org
<http://archive.greenpeace.org/comms/ken/hell.html>

Zabawki

www.maitri.diecezja.gda.pl/gazetka/my_64/html/zabawki.htm
www.fair-spielt.de
www.sweatshops.org
www.nikewages.org
www.thirdworldtraveler.com/Boycotts/Disney_sweat_Vietnam.html

Odzież

www.cleanclothes.org
www.itglwf.org
www.sweatshops.org
www.sweatshopwatch.org
www.nosweat.org.uk
www.globalexchange.org/campaigns/sweatshops

Sok pomarańczowy

www.kindernet.at/strassenkinder/kia_text-1-e.htm
www.workers.labor.net.au/114/c_historicalfeature_brazil.html
www.haitisupport.gn.apc.org/37b.html#bo

Kawa, herbata

www.sprawiedliwyhandel.pl/indeksy/index_4.html
www.sprawiedliwyhandel.pl/linki/towary.html
www.economicstimes.indiatimes.com/cms.dll/html/uncomp/articleshow?msid=166003

Kakao, czekolada

<http://news.bbc.co.uk/1/hi/world/africa/2205741.stm>
www.globalexchange.org/campaigns/fairtrade/cocoa
www.antislavery.org/homepage/news/cocoa040501.htm
www.stopchildlabor.org/internationalchildlabor/chocolate.htm

Banany

www.bananalink.org.uk
www.cbea.org
www.banafair.de
www.hrw.org/reports/2002/ecuador
www.stitchonline.org/archives/StitchBananaFactSheet.pdf
www.globalexchange.org/campaigns/bananas/globalpesticide0398.html

BOGATE KATALOGI STRON WWW

www.ekonsument.pl
www.sprawiedliwyhandel.pl

SPIS TREŚCI

Wstęp	3
Konsumenci rządzą światem!	4
Realia polskie	7
Czy wiesz, że... ..	8
Jak używać Poradnika	9
Jak czytać tabele	9
Kryteria oceny	10
Zanim coś kupisz... ..	15
Zakupy bez śmieci	15
Warunki pracy	16
Archipeląg Laogai	18
Lodówki i zamrażarki	20
Benzyna	22
Płyny do mycia naczyń	24
Perfumy	26
Odzież	28
Zabawki	30
Napoje gazowane	32
Sok pomarańczowy	34
Kawa i herbata	36
Banany	38
Kakao i czekolada	40
Sprawiedliwy Handel	42
Znaki ekologiczne	44
Adresy, źródła informacji	45



POLSKA ZIELONA SIEĆ jest związkiem organizacji ekologicznych, które od roku 1995 pracują wspólnie na rzecz ochrony środowiska i zrównoważonego rozwoju. Ośrodki PZS działają, w Białymstoku, Bielsku-Białej, Lublinie, Łodzi, Poznaniu, Szczecinie, Warszawie i Wrocławiu (zob. str. 45), Prowadzą centra informacji ekologicznej (m.in. biblioteki, zielone telefony), a także kampanie tematyczne i różnorodne działania edukacyjne. Wydają czasopisma i prowadzą serwisy internetowe.

PZS realizuje także działania na rzecz dostępu do informacji i udziału społecznego w podejmowaniu decyzji. W ramach sieci międzynarodowej *CEE Bankwatch Network* monitoruje aktywność międzynarodowych instytucji finansowych pod kątem ich wpływu na środowisko.

Od roku 2002 prowadzi kampanię "Kupuj odpowiedzialnie" (www.ekonsument.pl).



STOWARZYSZENIE SPRAWIEDLIWEGO HANDLU "TRZECI ŚWIAT I MY" z siedzibą w Gdańsku (zob. str. 46) stawia sobie za cel walkę z nędzą i głodem w krajach Trzeciego Świata, pomoc najbiedniejszym w dążeniu do zrównoważonego rozwoju z poszanowaniem środowiska naturalnego i osiągnięcia godnego poziomu życia dzięki własnej pracy, której wytwory stanowią codzienny przedmiot naszej konsumpcji. Stowarzyszenie prowadzi działalność informacyjną i oświatową, ukazuje dramatyczny los ubogich Trzeciego Świata, jego przyczyny oraz zależność od naszego stylu życia, konsumpcji, polityki i działalności gospodarczej, zwłaszcza handlu. Udostępnia także materiały edukacyjne, działa na rzecz ochrony dzieci i dorosłych przed eksploatacją w procesie produkcyjnym oraz dialogu i zbliżenia między mieszkańcami Północy i Południa. Dąży do budowania szerokiej współpracy między osobami i organizacjami zainteresowanymi podobną problematyką. Prowadzi serwis internetowy www.sprawiedliwyhandel.pl.

ECRA - THE ETHICAL CONSUMER RESEARCH ASSOCIATION to brytyjska organizacja zajmująca się społecznymi i ekologicznymi aspektami działalności firm. Dostarcza rzetelne informacje o działalności przedsiębiorstw, którym przekazujemy nasze pieniądze podczas zakupów. ECRA promuje uniwersalne prawa człowieka, zrównoważony rozwój i ochronę zwierząt. Prowadzi serwis internetowy www.ethicalconsumer.org.

KUPUJ ODPOWIEDZIALNIE

- Czy Twoje kakao uprawiały dzieci-niewolnicy?
- Jak przyczynić się do zmniejszenia nędzy w krajach Trzeciego Świata?
- Który koncern naftowy niszczy lasy i prześladowuje ludzi?
- Czy producent Twoich perfum nie torturuje zwierząt?
- Czy Twoje buty nie powstały w obozie pracy przymusowej?
- Dlaczego warto kupować produkty lokalne?
- Jak dbać o środowisko robiąc zakupy?

Odpowiedzi na te pytania znajdziesz w Poradniku "**Dobre zakupy**". Jest to pierwszy w Polsce poradnik odpowiedzialnego konsumenta, który chce bronić przestrzegania praw człowieka, dbać o środowisko i chronić zwierzęta.

Twoje pieniądze kształtują świat!

Odpowiedzialny konsument nie tylko zna swoje prawa i umie z nich korzystać, ale ma też świadomość faktu, iż każdy zakup stanowi poparcie dla tego, a nie innego producenta, dla warunków, w jakich towar jest wytwarzany, użytkowany i utylizowany. Choć biznes jest potężną siłą, kierunki jego działania zależą od konsumentów. Władza konsumentów ma większy zakres niż władza wyborców, którzy mogą głosować raz na jakiś czas i nie wszyscy z tego prawa korzystają. Natomiast wszyscy, chcąc czy nie chcąc, głosują za pośrednictwem codziennie odbywającego się plebiscytu kupowania, którego wynik może bardzo szybko wpłynąć na bieg zdarzeń i odsunąć niepożądane firmy od działania. Świadomość konsumentów, iż mogą i powinni odgrywać aktywną rolę w gospodarce rynkowej, staje się coraz bardziej powszechna. Trzeba jednak nie tylko tego chcieć, ale także wiedzieć, jak to robić. Poradnik stanowi pierwszy krok na tej długiej, ale także ważnej ścieżce.

Prof. Anna Lewicka-Strzalecka
Polska Akademia Nauk, Warszawa



www.ekonsument.pl
POLSKA ZIELONA SIEĆ